

**Projekt**

z dnia 18 grudnia 2019 r.

Zatwierdzony przez .....

**UCHWAŁA NR XVII/.../19  
RADY MIEJSKIEJ W AUGUSTOWIE**

z dnia 30 grudnia 2019 r.

**w sprawie przyjęcia „Programu Opieki nad Zabytkami Miasta Augustowa na lata 2019-2022”**

Na podstawie art. 18 ust.2 pkt 15 ustawy z dnia 8 marca 1990 r. o samorządzie gminnym (Dz. U. z 2019 r. poz. 506, poz. 1309, poz.1571, poz. 1696, poz.1815) oraz art. 87 ust. 3 ustawy z dnia 23 lipca 2003 r. o ochronie zabytków i opiece nad zabytkami (Dz. U. z 2018 r., poz. 2067, poz. 2245 z 2019 r. poz. 730, poz. 1696), Rada Miejska w Augustowie uchwała co następuje:

§ 1. Przyjmuje się „Program Opieki nad Zabytkami Miasta Augustowa na lata 2019-2022”, stanowiący załącznik do uchwały.

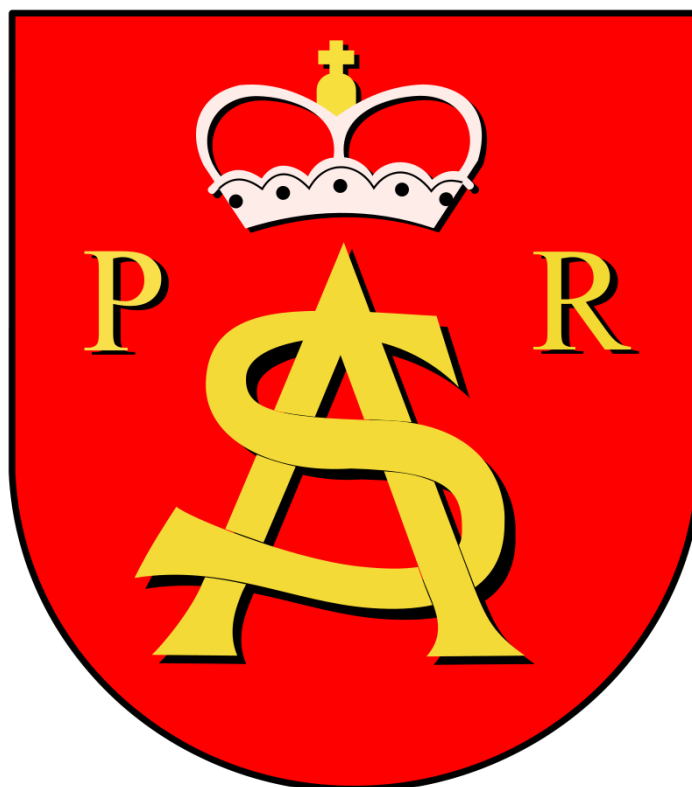
§ 2. Wykonanie niniejszej uchwały powierza się Burmistrzowi Miasta Augustowa.

§ 3. Uchwała wchodzi w życie po upływie 14 dni od dnia jej ogłoszenia w Dzienniku Urzędowym Województwa Podlaskiego.

Przewodnicząca Rady  
Miejskiej w Augustowie

**Alicja Dobrowolska**

**PROGRAM OPIEKI NAD ZABYTKAMI  
MIASTA AUGUSTOWA  
NA LATA 2019 - 2022**



**AUGUSTÓW 2019**



## SPIS TREŚCI

	str.
Wstęp.....	4
1. Położenie i krótka charakterystyka miasta.....	4
2. Cel opracowania gminnego programu opieki nad zabytkami .....	8
3. Podstawa prawna opracowania gminnego programu opieki nad zabytkami – zadania i kompetencje organu gminy w zakresie ochrony zabytków i opieki nad zabytkami.....	8
4. Uwarunkowania prawne ochrony i opieki nad zabytkami w Polsce .....	9
5. Uwarunkowania zewnętrzne ochrony zasobów dziedzictwa kulturowego.....	17
5.1. Strategiczne cele polityki państwa w zakresie ochrony zabytków i opieki nad zabytkami .....	17
5.1.1. Narodowa strategia rozwoju kultury.....	17
5.1.2. Strategia rozwoju kraju 2020.....	18
5.1.3. Strategia rozwoju kapitału społecznego 2020 .....	18
5.1.4. Krajowy program ochrony zabytków i opieki nad zabytkami.....	18
5.2. Relacje gminnego programu opieki nad zabytkami z opracowaniami wykonanymi na poziomie województwa.....	20
5.2.1 Strategia rozwoju województwa podlaskiego.....	20
5.2.2. Plan zagospodarowania przestrzennego województwa podlaskiego.....	21
6. Zasoby dziedzictwa i krajobrazu kulturowego miasta .....	25
6.1. Wykaz zabytków nieruchomych wpisanych do rejestru zabytków.....	25
6.2. Wykaz zabytków nieruchomych ujętych w gminnej ewidencji zabytków.....	27
6.2. Zabytki ruchome wpisane do rejestru zabytków.....	31
6.3. Zabytki archeologiczne.....	32
7. Uwarunkowania wewnętrzne ochrony zasobów dziedzictwa i krajobrazu kulturowego.....	36
7.1. Uwarunkowania wynikające ze <i>Studium uwarunkowań i kierunków zagospodarowania przestrzennego miasta</i> .....	36
7.2. Uwarunkowania wynikające z miejscowych planów zagospodarowania przestrzennego.....	39
8. Charakterystyka zabytków nieruchomych wpisanych do rejestru zabytków....	41
9. Kierunki działań dla realizacji gminnego programu opieki nad zabytkami.....	50
9.1. Gminna ewidencja zabytków.....	50
9.2. Edukacja i promocja w zakresie ochrony zabytków.....	50
9.3. Działania zmierzające do poprawy stanu zachowania dziedzictwa	



kulturowego.....	51
9.4. Określenie zasobów zabytkowych, które można wykorzystać dla tworzenia n. p. tras turystycznych, ścieżek dydaktycznych, organizacji festynów itp. ....	52
9.5. Podejmowanie przedsięwzięć umożliwiających tworzenie miejsc pracy związanych z opieką nad zabytkami.....	55
10. Instrumentarium realizacji gminnego programu opieki nad zabytkami.....	56
11. Monitoring działania gminnego programu opieki nad zabytkami.....	57
12. Niektóre zewnętrzne źródła finansowania gminnego programu opieki nad zabytkami .....	59



## Wstęp

Podstawowym założeniem *Programu opieki nad zabytkami dla miasta Augustowa na lata 2019-2022* jest ukierunkowanie działań lokalnego samorządu na poprawę stanu zachowania i utrzymania środowiska kulturowego. W ostatnich latach, dla realizacji tego założenia, coraz większy nacisk kładzie się na aktywizację lokalnych środowisk samorządowych. W ramach budowy nowoczesnego oblicza społeczeństwa, dostrzega się potrzebę pogłębiania świadomości społeczeństwa w oparciu o fundamenty miejscowych tradycji kulturowych. Lokalna tradycja jest szczególnie cennym dziedzictwem kulturowym, składa się ze splotu wydarzeń (kontekst dziejowy, historie poszczególnych ludzi, grup społecznych), zachowanych pamiątek (zabytki architektury i budownictwa, zabytki ruchome, zabytki archeologiczne). Miejskowa historia zaś, najczęściej dotycząca poszczególnych rodzin czy niewielkich grup społecznych, przenosi się na dzieje regionu. Opieka nad dziedzictwem kulturowym powinna zatem leżeć u podstaw budowania nowoczesnego społeczeństwa, świadomego swojej przeszłości, która w oczywisty sposób pomaga definiować tożsamość kulturową jako wartościowy składnik struktury współczesnej cywilizacji.

Niniejszy dokument jest aktualizacją *Programu opieki nad zabytkami dla Miasta Augustowa na lata 2014-2018* przyjętego Uchwałą Nr XXXVI/289/14 Rady Miejskiej w Augustowie z dnia 29 września 2014 r.

### 1. Położenie i krótka charakterystyka miasta

Miasto Augustów jest położone w północno-wschodniej części kraju, w północnej części województwa podlaskiego, w odległości ok. 90 km od jego stolicy, Białegostoku. Posiada status gminy miejskiej i stanowi jedną z siedmiu gmin tworzących powiat augustowski, najmniejszą terytorialnie. Gmina miejska usytuowana jest w centrum powiatu, zajmując 4,88% jego powierzchni. Ośrodkiem administracyjnym gminy jest położone na skrzyżowaniu trzech krajowych szlaków komunikacyjnych miasto Augustów, zajmujące powierzchnię 81 km<sup>2</sup>, malowniczo rozlokowane na terenie „Zielonych Płuc Polski”, nad rzeką Nettą i przy Kanale Augustowskim, otoczone „Puszczą i Jeziorami Augustowskimi”, posiadające także status uzdrowiska. Miasto jest siedzibą również władz powiatowych i odrębnej gminy wiejskiej Augustów oraz pełni rolę wielofunkcyjnego ośrodka regionalnego. W latach 1975–1998 gmina miejska Augustów była położona w ówczesnym województwie suwalskim.



Użytki rolne zajmują 27% powierzchni gminy – głównie w jej zachodniej części, tereny leśne położone głównie w środkowej i wschodniej części miasta - 35,4%, a grunty pod wodami – 24%. Znaczna część powierzchni gminy – ok. 70% - objęta jest różnymi formami ochrony przyrody m.in. występują tutaj: *Obszar Chronionego Krajobrazu „Puszcza i Jeziora Augustowskie”*, dwa ekosystemy włączone do sieci NATURA 2000: *obszar specjalnej ochrony ptaków (OSO) „Puszcza Augustowska”* i *specjalny obszar ochrony siedlisk (SOO) „Ostoja Augustowska”*. Z uwagi na cenne obszary przyrodnicze gmina została również włączona w unikatowy obszar funkcjonalny *„Zielone Płuca Polski”*. Gmina zamieszkiwana jest przez 30270 mieszkańców (wg GUS z XII 2017 r.), którzy stanowią ok. 51,5% ludności całego powiatu. Gęstość zaludnienia wynosi 374 M/km. Tereny gminy miejskiej – miasto Augustów - sąsiadują z trzema gminami wiejskimi:

- od strony północnej z gminą Nowinka,
- od południa, zachodu i północnego zachodu z gminą wiejską Augustów,
- od wschodu i północnego-wschodu z gminą Płaska.

Jednostki osadnicze gminy łączy sieć dróg gminnych i licznych odcinków dróg powiatowych. Tereny gminne przecinają też drogi krajowe: nr 8 – wiedzie od granicy polsko-czeskiej w Kudowie-Zdroju do przejścia granicznego z Litwą w Budzisku, stanowi też fragment trasy europejskiej E67; nr 16 relacji: Grudziądz - Olsztyn - Augustów – Poćkuny – Ogrodniki – granica państwa z Litwą i nr 61 – przebiega równolegle do DK nr 8, prowadzi z Warszawy przez Łomżę do Augustowa, a także odcinki dróg wojewódzkich: DW nr 662 łącząca drogę DK8 w Suwałkach z drogą DK16 w Augustowie, biegnie po śladzie starej drogi DK8; DW nr 664: Raczki – Augustów – Lipsk – granica państwa z Białorusią. Teren miasta przecinają również linie kolejowe: E75 Warszawa – Białystok – Sokółka – Augustów – Suwałki i nr 40 Sokółka – Augustów – Suwałki.

Według regionalizacji fizycznogeograficznej prof. Jerzego Kondrackiego, gmina położona jest w makroregionie Pojezierze Litewskie, mezoregionie Równina Augustowska. Rzeźba terenu została ukształtowana podczas zlodowacenia bałtyckiego oraz zmodyfikowana w holocenie. Przeważają tereny równiny falistej ze wzniesieniami polodowcowymi i wydrami, na wysokości około 140 m. n.p.m., porośnięte przez bory z przewagą sosny, poprzecinane rynkami i misami polodowcowymi, w których znajdują się liczne jeziora m.in.: Studzieniczne, Białe, Necko, Sajno, Sajenek, Rospuda, oraz doliną Netty, głównej rzeki miasta wraz z wybudowanym na początku XIX w. Kanalem



Augustowskim, łączącym zlewnie Wisły i Niemna. Na terenie gminy występują udokumentowane zasoby pospolitych kruszyw naturalnych – piasków i żwirów, których eksploatacja obecnie jest zaniechana, a także występują złoża torfów, w tym złożę torfu leczniczego „Silikaty” mające znaczenie dla rozwoju funkcjonującego uzdrowiska.

Najstarsze ślady osadnictwa na terenie gminy sięgają epok prehistorycznych. We wczesnym średniowieczu było to terytorium osadnictwa ludów zachodnio- bałtyjskich, zasiedlone przez plemiona Jaćwingów, które nie stworzyły organizmów państwowych. W wyniku walk międzyplemiennych, licznych wypraw Rusinów, Prusów, Litwinów, Mazowszan, a później przez krucjatę Zakonu Krzyżackiego, który podbił w 1283 r. omawiany obszar, osadnictwo to zostało zakłócone i ostatecznie przerwane. Nielicznie pozostali Jaćwingowie zostali rozproszeni, ulegli asymilacji i akulturacji, a ich dawne ziemie przez długi czas były wyludnione i porośłe puszcza. W 1422 r., w wyniku zawartego pokoju w Melnie, zostały podzielone między Wielkie Księstwo Litewskie, Królestwo Polskie i Krzyżaków. Ziemia Augustowska znalazła się wówczas w granicach Litwy, a w 1569 r. została włączona do Korony Królestwa Polskiego. Powrót osadnictwa na te obszary nastąpił w XV w. i na początku XVI w. wraz z napływem najpierw ludności litewskiej, następnie polskiej. W źródłach pisanych pierwsza wzmianka o osadzie nad Nettą pochodzi z 1496 r. i dotyczy komory pobierającej cło u przeprawy rzecznej. W 1526 r. powstała tu karczma na skrzyżowaniu szlaków handlowych wiodących z Litwy i Białorusi do Prus i Polski. W 1550 r. zaczęto wytyczać osadę, która miała być prężnie działającym ośrodkiem na pograniczu polsko- litewsko- pruskim. Zasiedlono ją w 1555 r., a dopiero w 1557 r. otrzymała prawa miejskie i nazwę na cześć założyciela – króla Zygmunta Augusta, a także herb królewski. Po latach dynamicznego rozwoju nastąpiła seria działań wojennych, doprowadzająca miasto do ruiny. W czasie potopu szwedzkiego miasto spalili zbuntowani Tatarzy, niezadowoleni z podziału łupów z bitwy pod Prostkami w 1656 r. W latach 1700 - 1721 stacjonowały tutaj w różnym czasie wojska wielu armii, biorące udział w wielkiej wojnie północnej. Wojska, oprócz zniszczeń, przyniosły zarazę, która zdziesiątkowała miejscową ludność. W latach 1756-63 kolejne zniszczenia przyniosła wojna siedmioletnia, gdyż miasto było terenem częstego przemarszu wojsk uczestników konfliktu. W 1795 r., w wyniku III rozbioru, miasto znalazło się w zaborze pruskim, przez krótki czas, od 1807 r. wchodziło w skład Księstwa Warszawskiego, by po Kongresie wiedeńskim w 1815 r. znaleźć się w granicach Królestwa Polskiego. Augustów został stolicą nowo utworzonego województwa



augustowskiego, a od 1837 roku guberni augustowskiej. Z braku odpowiednich budynków urzędy umieszczono w Suwałkach. Przystąpiono wówczas do rozbudowy miasta, według planów opracowanych przez Henryka Marconiego. Na początku XIX w., pod kierunkiem Ignacego Prądyńskiego, rozpoczęto budowę kanału Augustowskiego. Wybuch powstania listopadowego przerwał rozwój miasta, które przechodziło z rąk do rąk, a dodatkowo w 1831 r. poniosło duże straty w wyniku pożaru. Po powstaniu nie zrealizowano planów rozbudowy miasta. Kanał Augustowski ukończono w 1839 roku, jednak nie zyskał on planowanego znaczenia gospodarczego. W roku 1899, w związku z budową koszar carskich, Augustów uzyskał połączenia kolejowe, co przyczyniło się do rozwoju gospodarczego. Zniszczenia przyniosły miastu kolejne wojny. Na początku I wojny światowej przez miasto kilkakrotnie przechodził front i zmieniali się okupanci. Okres międzywojenny to czas rozwoju, szczególnie turystyki i towarzyszącej infrastruktury. Augustów stał się wówczas jedną z najpopularniejszych polskich miejscowości wypoczynkowych, promowanym pod hasłem „Wenecji Północy”. W czasie II wojny światowej miasto znajdowało się do 1941 r. we władaniu władz radzieckich. Wtedy też wielu mieszkańców zesłano na Syberię. Następnie tereny gminy znalazły się pod okupacją hitlerowskich Niemiec. Szerzyły się aresztowania, egzekucje, wywózki do obozów koncentracyjnych, dokonano eksterminacji ludności żydowskiej, zniszczeniu uległo ok. 70% miasta. W październiku 1944 r. miasto zostało częściowo zajęte przez wojska rosyjskie. W lipcu 1945 r. miała miejsce tzw. oblawa augustowska na ukrywające się w okolicznych lasach oddziały AK i wspierającą ludność. Los wielu zatrzymanych do dziś nie jest znany. Po wojnie rozpoczął się nowy etap przemian społeczno-gospodarczych. Augustów to dziś znany kurort uzdrowiskowy i wodna stolica północno-wschodniej Polski, zagłębie szkatnicze i siedziba nowoczesnych zakładów przemysłu tytoniowego oraz uhonorowany tytułem "Najmilszego miasta w Polsce".

Wykształcony na przestrzeni wieków dorobek kultury materialnej, którego zasoby przetrwały w mieście do czasów obecnych, również dziedzictwo niematerialne – tradycja, obrzędy, muzyka ludowa, gwara, legendy, postaci, nazewnictwo i zdarzenia historyczne - są wyrazem troski władz samorządowych, aby poznały je kolejne pokolenia, dają również podstawę do kreowania nowych propozycji turystycznych, promocyjnych i generujących wzmacnianie lokalnych więzi społecznych.





## **2. Cel opracowania gminnego programu opieki nad zabytkami**

Nadrzędnym celem *Programu opieki nad zabytkami miasta Augustowa na lata 2019-2022* jest ukierunkowanie działań samorządu gminnego na poprawę stanu zachowania i utrzymania zasobów dziedzictwa kulturowego gminy. Szczegółowe cele wynikają z ustawy z dnia 23 lipca 2003 r. o ochronie zabytków i opiece nad zabytkami.

Cele te określone zostały następująco:

- włączenie problemów ochrony zabytków do systemu zadań strategicznych, wynikających z koncepcji przestrzennego zagospodarowania kraju,
- uwzględnienie uwarunkowań ochrony zabytków, w tym krajobrazu kulturowego i dziedzictwa archeologicznego, łącznie z uwarunkowaniami ochrony przyrody i równowagi ekologicznej,
- zahamowanie procesów degradacji zabytków i doprowadzenie do poprawy stanu ich zachowania,
- wyeksponowanie poszczególnych zabytków oraz walorów krajobrazu kulturowego,
- podejmowanie działań zwiększających atrakcyjność zabytków dla potrzeb społecznych, turystycznych i edukacyjnych oraz wspieranie inicjatyw sprzyjających wzrostowi środków finansowych na opiekę nad zabytkami,
- określenie warunków współpracy z właścicielami zabytków, eliminujących sytuacje konfliktowe związane z wykorzystywaniem tych zabytków,
- podejmowanie przedsięwzięć umożliwiających tworzenie miejsc pracy związanych z opieką nad zabytkami.

## **3. Podstawa prawna opracowania gminnego programu opieki nad zabytkami – zadania i kompetencje organu gminy w zakresie ochrony zabytków i opieki nad zabytkami**

1. Ustawa z dnia 8 marca 1990 r. o samorządzie gminnym (Dz. U. z 2019 r., poz. 506).

Zgodnie z art. 7 ust. 1 pkt 9 ustawy, do zadań własnych gminy należy zaspokajanie zbiorowych potrzeb wspólnoty, w tym m.in. spraw kultury, w tym bibliotek gminnych i innych instytucji kultury oraz ochrony zabytków i opieki nad zabytkami.

2. Ustawa z dnia 23 lipca 2003 r. o ochronie zabytków i opiece nad zabytkami (Dz. U. z 2018 r., poz. 2067 ze zm.), która nakłada na gminę następujące obowiązki i uprawnienia:

a) prawo utworzenia przez radę gminy (po uprzednim zasięgnięciu opinii



konserwatora zabytków) parku kulturowego w celu ochrony krajobrazu kulturowego oraz zachowania wyróżniających się krajobrazowo terenów z zabytkami nieruchomymi charakterystycznymi dla miejscowej tradycji budowlanej i osadniczej (art.16),

b) obowiązek uwzględniania w strategii rozwoju gminy, studium uwarunkowań i kierunków zagospodarowania przestrzennego gminy oraz miejscowych planach zagospodarowania przestrzennego ochrony zabytków i opieki nad zabytkami (art. 18 i 19),

c) obowiązek uzgadniania projektów i zmian planów zagospodarowania przestrzennego z wojewódzkim konserwatorem zabytków (art. 20),

d) obowiązek prowadzenia gminnej ewidencji zabytków w formie zbioru kart adresowych zabytków z terenu gminy, objętych wojewódzką ewidencją zabytków (art. 22 ust. 4),

e) przyjmowanie zawiadomień o znalezieniu w trakcie prowadzenia robót budowlanych lub ziemnych przedmiotu, co do którego istnieje przypuszczenie, że jest on zabytkiem oraz powiadomienie o tym fakcie wojewódzkiego konserwatora zabytków (art. 32 ust.1 pkt 3 i ust. 2),

f) przyjmowanie zawiadomień o przypadkowym znalezieniu przedmiotu, co do którego istnieje przypuszczenie, że jest on zabytkiem archeologicznym i powiadomienie o tym fakcie wojewódzkiego konserwatora zabytków (art. 33 ust. 1 i 2),

g) sprawowanie opieki nad zabytkami, w tym finansowanie prac konserwatorskich i budowlanych przy zabytku, do którego gmina posiada tytuł prawny (art. 71 ust. 1 i 2)

h) prawo udzielania przez organ stanowiący gminy, na zasadach określonych w podjętych uchwałach, dotacji na prace konserwatorskie, restauratorskie lub roboty budowlane przy zabytku wpisanym do rejestru zabytków lub znajdującym się w gminnej ewidencji zabytków (art. 81),

i) obowiązek sporządzenia przez wójta gminy na okres 4 lat gminnego programu opieki nad zabytkami (art. 87, ust.1).

j) obowiązek sporządzenia i przedstawienia radzie gminy sprawozdania z realizacji programu (art. 87, ust. 5).

#### **4. Uwarunkowania prawne ochrony i opieki nad zabytkami w Polsce**

Uregulowania prawne dotyczące ochrony zabytków i opieki nad zabytkami zawarte zostały w szeregu dokumentach:

*Konstytucja Rzeczypospolitej Polskiej (Dz. U. z 1997 r. Nr 78, poz. 483 ze zm.)*



Ustawa zasadnicza stanowi fundament systemu ochrony dziedzictwa kulturowego w Polsce. Zgodnie z art. 5, art. 6 ust. 1 Rzeczpospolita Polska strzeże dziedzictwa narodowego, zapewnia ochronę środowiska, kierując się zasadą zrównoważonego rozwoju oraz stwarza warunki upowszechniania i równego dostępu do dóbr kultury, będących źródłem tożsamości narodu polskiego, jego trwania i rozwoju. Każdy jest obowiązany do dbałości o stan środowiska i ponosi odpowiedzialność za spowodowane przez siebie jego pogorszenie. Zasady tej odpowiedzialności określa art. 86 ustawy.

*Ustawa o ochronie zabytków i opiece nad zabytkami (Dz. U. z 2018 r., poz. 2067 ze zm.)*

Ustawa stanowi podstawę prawną ochrony dziedzictwa kulturowego w kraju, określa politykę zarządzania zabytkami, wyznacza główne zadania państwa i właścicieli obiektów zabytkowych. Szczegółowe zapisy określają przedmiot, zakres i formy ochrony i opieki nad zabytkami, zasady finansowania prac konserwatorskich, restauratorskich i robót budowlanych przy zabytkach, formy ochrony zabytków.

Użyte w art. 3 ustawy określenia oznaczają:

- 1) zabytek - nieruchomość lub rzecz ruchomą, ich części lub zespoły, będące dziełem człowieka lub związane z jego działalnością i stanowiące świadectwo minionej epoki bądź zdarzenia, których zachowanie leży w interesie społecznym ze względu na posiadaną wartość historyczną, artystyczną lub naukową;
- 2) zabytek nieruchomy - nieruchomość, jej część lub zespół nieruchomości, o których mowa w pkt 1;
- 3) zabytek ruchomy - rzecz ruchomą, jej część lub zespół rzeczy ruchomych, o których mowa w pkt 1;
- 4) zabytek archeologiczny - zabytek nieruchomy, będący powierzchnią, podziemną lub podwodną pozostałością egzystencji i działalności człowieka, złożoną z nawarstwień kulturowych i znajdujących się w nich wytworów bądź ich śladów albo zabytek ruchomy, będący tym wytworem;
- 5) instytucja kultury wyspecjalizowana w opiece nad zabytkami - instytucję kultury w rozumieniu przepisów o organizowaniu i prowadzeniu działalności kulturalnej, której celem statutowym jest sprawowanie opieki nad zabytkami;
- 6) prace konserwatorskie - działania mające na celu zabezpieczenie i utrwalenie substancji zabytku, zahamowanie procesów jego destrukcji oraz dokumentowanie tych działań;
- 7) prace restauratorskie - działania mające na celu wyeksponowanie wartości artystycznych i estetycznych zabytku, w tym, jeżeli istnieje taka potrzeba,



- uzupełnienie lub odtworzenie jego części, oraz dokumentowanie tych działań;
- 8) roboty budowlane - roboty budowlane w rozumieniu przepisów Prawa budowlanego, podejmowane przy zabytku lub w otoczeniu zabytku;
  - 9) badania konserwatorskie - działania mające na celu rozpoznanie historii i funkcji zabytku, ustalenie użytych do jego wykonania materiałów i zastosowanych technologii, określenie stanu zachowania tego zabytku oraz opracowanie diagnozy, projektu i programu prac konserwatorskich, a jeżeli istnieje taka potrzeba, również programu prac restauratorskich;
  - 10) badania architektoniczne - działania ingerujące w substancję zabytku, mające na celu rozpoznanie i udokumentowanie pierwotnej formy obiektu budowlanego oraz ustalenie zakresu jego kolejnych przekształceń;
  - 11) badania archeologiczne - działania mające na celu odkrycie, rozpoznanie, udokumentowanie i zabezpieczenie zabytku archeologicznego;
  - 12) historyczny układ urbanistyczny lub ruralistyczny - przestrzenne założenie miejskie lub wiejskie, zawierające zespoły budowlane, pojedyncze budynki i formy zaprojektowanej zieleni, rozmieszczone w układzie historycznych podziałów własnościowych i funkcjonalnych, w tym ulic lub sieci dróg;
  - 13) historyczny zespół budowlany - powiązaną przestrzennie grupę budynków wyodrębnioną ze względu na formę architektoniczną, styl, zastosowane materiały, funkcję, czas powstania lub związek z wydarzeniami historycznymi;
  - 14) krajobraz kulturowy - postrzegana przez ludzi przestrzeń, zawierająca elementy przyrodnicze i wytwory cywilizacji, historycznie ukształtowana w wyniku działania czynników naturalnych i działalności człowieka;
  - 15) otoczenie - teren wokół lub przy zabytku wyznaczony w decyzji o wpisie tego terenu do rejestru zabytków w celu ochrony wartości widokowych zabytku oraz jego ochrony przed szkodliwym oddziaływaniem czynników zewnętrznych.

Ochrona zabytków (art. 4) polega w szczególności na podejmowaniu przez organy administracji publicznej działań mających na celu:

- zapewnienie warunków prawnych, organizacyjnych i finansowych umożliwiających trwałe zachowanie zabytków oraz ich zagospodarowanie i utrzymanie,
- zapobieganie zagrożeniom mogącym spowodować uszczerbek dla wartości zabytków,
- udaremnianie niszczenia i niewłaściwego korzystania z zabytków,
- przeciwdziałanie kradzieży, zaginięciu lub nielegalnemu wywozowi za granicę,
- kontrolę stanu zachowania i przeznaczenia zabytków,
- uwzględnianie zadań ochronnych w planowaniu i zagospodarowaniu



przestrzennym oraz przy kształtowaniu środowiska.

W art. 5 zdefiniowane zostało pojęcie opieki nad zabytkami, która sprawowana jest przez właściciela lub posiadacza zabytku. Polega ona w szczególności na zapewnieniu warunków:

- naukowego badania i dokumentowania zabytku,
- prowadzenia prac konserwatorskich, restauratorskich i robót budowlanych przy zabytku,
- zabezpieczenia i utrzymania zabytku wraz z jego otoczeniem w jak najlepszym stanie,
- korzystania z zabytku w sposób zapewniający trwałe zachowanie jego wartości,
- popularyzowania i upowszechniania wiedzy o zabytku oraz jego znaczeniu dla historii i kultury.

Ze względu na bardzo zróżnicowany charakter obiektów, które mogą być zabytkami, w art. 6 przedstawiono przykładowe wyliczenie z podziałem na zabytki nieruchome, ruchome i archeologiczne. Ochronie i opiece podlegają, bez względu na stan zachowania:

- 1) zabytki nieruchome będące, w szczególności: krajobrazami kulturowymi, układami urbanistycznymi, ruralistycznymi i zespołami budowlanymi, dziełami architektury i budownictwa, dziełami budownictwa obronnego, obiektami techniki, a zwłaszcza kopalniami, hutami, elektrowniami i innymi zakładami przemysłowymi, cmentarzami, parkami, ogrodami i innymi formami zaprojektowanej zieleni, miejscami upamiętniającymi wydarzenia historyczne bądź działalność wybitnych osobistości lub instytucji;
- 2) zabytki ruchome będące, w szczególności: dziełami sztuk plastycznych, rzemiosła artystycznego i sztuki użytkowej, kolekcjami stanowiącymi zbiory przedmiotów zgromadzonych i uporządkowanych według koncepcji osób, które tworzyły te kolekcje, numizmatami oraz pamiątkami historycznymi, a zwłaszcza militariami, sztandarami, pieczęciami, odznakami, medalami i orderami, wytworami techniki, a zwłaszcza urządzeniami, środkami transportu oraz maszynami i narzędziami świadczącymi o kulturze materialnej, charakterystycznymi dla dawnych i nowych form gospodarki, dokumentującymi poziom nauki i rozwoju cywilizacyjnego, materiałami bibliotecznymi, instrumentami muzycznymi, wytworami sztuki ludowej i rękodzieła oraz innymi obiektami etnograficznymi, przedmiotami upamiętniającymi wydarzenia historyczne bądź działalność wybitnych osobistości lub instytucji;
- 3) zabytki archeologiczne będące, w szczególności: pozostałościami terenowymi pradziejowego i historycznego osadnictwa, cmentarzyskami, kurhanami, relikami



działalności gospodarczej, religijnej i artystycznej.

Ochronie mogą podlegać również nazwy geograficzne, historyczne lub tradycyjne nazwy obiektu budowlanego, placu, ulicy lub jednostki osadniczej.

Ustawa wyróżnia (w art. 7) następujące formy ochrony:

- 1) wpis do rejestru zabytków,
  - 1a) wpis na Listę Skarbów Dziedzictwa,
- 2) uznanie za pomnik historii,
- 3) utworzenie parku kulturowego,
- 4) ustalenia ochrony w miejscowym planie zagospodarowania przestrzennego albo w decyzji o ustaleniu lokalizacji inwestycji celu publicznego, decyzji o warunkach zabudowy i zagospodarowania terenu, decyzji o zezwoleniu na realizację inwestycji drogowej, decyzji o ustaleniu lokalizacji linii kolejowej lub decyzji o zezwoleniu na realizację inwestycji w zakresie lotniska użytku publicznego.

Zgodnie z art. 36 ust. 1, pozwolenia wojewódzkiego konserwatora zabytków wymaga:

- 1) prowadzenie prac konserwatorskich, restauratorskich lub robót budowlanych przy zabytku wpisanym do rejestru, w tym prac polegających na usunięciu drzewa lub krzewu z nieruchomości lub jej części będącej wpisanym do rejestru parkiem, ogrodem lub inną formą zaprojektowanej zieleni;
- 2) wykonywanie robót budowlanych w otoczeniu zabytku;
- 3) prowadzenie badań konserwatorskich zabytku wpisanego do rejestru;
- 4) prowadzenie badań architektonicznych zabytku wpisanego do rejestru;
- 5) prowadzenie badań archeologicznych;
- 6) przemieszczanie zabytku nieruchomego wpisanego do rejestru;
- 7) trwałe przeniesienie zabytku ruchomego wpisanego do rejestru, z naruszeniem ustalonego tradycją wystroju wnętrza, w którym zabytek ten się znajduje;
- 8) dokonywanie podziału zabytku nieruchomego wpisanego do rejestru;
- 9) zmiana przeznaczenia zabytku wpisanego do rejestru lub sposobu korzystania z tego zabytku;
- 10) umieszczanie na zabytku wpisanym do rejestru urządzeń technicznych, tablic reklamowych lub urządzeń reklamowych w rozumieniu art. 2 pkt 16 b i 16 c ustawy o planowaniu i zagospodarowaniu przestrzennym oraz napisów, z zastrzeżeniem art. 12 ust.1;
- 11) podejmowanie innych działań, które mogłyby prowadzić do naruszenia substancji lub zmiany wyglądu zabytku wpisanego do rejestru, z wyłączeniem działań polegających na usuwaniu drzew lub krzewów z terenu nieruchomości lub



jej części niebędącej wpisany do rejestru parkiem, ogrodem albo inną formą zaprojektowanej zieleni;

12) poszukiwanie ukrytych lub porzuconych zabytków ruchomych, w tym zabytków archeologicznych, przy użyciu wszelkiego rodzaju urządzeń elektronicznych i technicznych oraz sprzętu do nurkowania.

Przy zabytku wpisanym na Listę Skarbów Dziedzictwa można prowadzić prace konserwatorskie i restauratorskie oraz badania konserwatorskie na podstawie pozwolenia wydanego przez ministra właściwego do spraw kultury i dziedzictwa narodowego.

Tryb wydawania pozwoleń na prace przy zabytkach określa Rozporządzenie Ministra Kultury i Dziedzictwa Narodowego z dnia 2 sierpnia 2018 r. w sprawie prowadzenia prac konserwatorskich, prac restauratorskich i badań konserwatorskich przy zabytku wpisanym do rejestru zabytków albo na Listę Skarbów Dziedzictwa oraz robót budowlanych, badań architektonicznych i innych działań przy zabytku wpisanym do rejestru zabytków, a także badań archeologicznych i poszukiwań zabytków (Dz. U. z 2018 r., poz. 1609).

*Ustawa z dnia 8 marca 1990 r. o samorządzie gminnym (Dz. U. z 2019 r., poz. 506)*

Zgodnie z art. 7 ust. 1 pkt 9 ustawy, do zadań własnych gminy należy zaspokajanie zbiorowych potrzeb wspólnoty, w tym m.in. spraw kultury, a więc bibliotek gminnych i innych instytucji kultury oraz ochrony zabytków i opieki nad zabytkami.

*Ustawa z dnia 27 kwietnia 2001 r. Prawo ochrony środowiska (Dz. U. z 2018, poz. 799 ze zm.)*

Ustawa określa, że przy sporządzaniu prognozy oddziaływania na środowisko należy dokonać analizy i oceny oddziaływania m.in. na obiekty zabytkowe. W przypadku odstąpienia od przeprowadzenia postępowania w sprawie oceny oddziaływania na środowisko, ustawa nakłada obowiązek sprawdzenia, czy decyzja o odstąpieniu uwzględnia obszary mające znaczenie dla dziedzictwa kulturowego.

*Ustawa z dnia 16 kwietnia 2004 r. o ochronie przyrody (Dz. U. z 2018, poz. 1614 ze zm.)*

Zgodnie z art. 83 a, ust. 1 ustawy, zezwolenie na usunięcie drzewa lub krzewu z terenu nieruchomości wydaje wójt, burmistrz albo prezydent miasta, a w przypadku gdy zezwolenie dotyczy usunięcia drzewa lub krzewu z terenu nieruchomości lub jej części wpisanej do rejestru zabytków - wojewódzki konserwator zabytków.





*Ustawa z dnia 27 marca 2003 r. o planowaniu i zagospodarowaniu przestrzennym (Dz. U. z 2018 r., poz. 1945 ze zm.)*

Zapisy ustawy określają, iż podczas sporządzania studium uwarunkowań i kierunków zagospodarowania przestrzennego, miejscowych planów zagospodarowania przestrzennego, decyzji o warunkach zabudowy oraz ustaleniu lokalizacji inwestycji celu publicznego należy uwzględnić obszary i zasady ochrony dziedzictwa kulturowego i zabytków oraz dóbr kultury współczesnej. Ustawa nakłada na samorządy obowiązek zawiadomienia konserwatora zabytków o przystąpieniu do sporządzania studium i planów zagospodarowania przestrzennego, uwzględnienia wniosków konserwatorskich oraz uzgodnienia dokumentów.

*Ustawa z dnia 21 sierpnia 1997 r. o gospodarce nieruchomościami (Dz. U. z 2018 r., poz. 2204 ze zm.)*

Ustawa określa (w art. 13 ust 4.), iż pozwolenia wojewódzkiego konserwatora zabytków wymaga sprzedaż, zamiana, darowizna lub oddanie w użytkowanie wieczyste nieruchomości wpisanej do rejestru zabytków, stanowiącej własność jednostki samorządu terytorialnego i Skarbu Państwa. Zgodnie z art. 13 ust. 5 sprzedaż, zamiana, darowizna lub dzierżawa nieruchomości stanowiących własność Skarbu Państwa lub jednostki samorządu terytorialnego, będących cmentarzami ujętymi w wojewódzkiej ewidencji zabytków, także wnoszenie tych nieruchomości jako wkładów niepieniężnych (aportów) do spółek wymagają pozwolenia wojewódzkiego konserwatora zabytków.

Zgodnie z art. 29, jeżeli przedmiotem umowy o oddanie nieruchomości gruntowej w użytkowanie wieczyste jest nieruchomość wpisana do rejestru zabytków, przy określaniu sposobu korzystania z niej, można nałożyć na nabywcę obowiązek odbudowy lub remontu położonych na niej obiektów zabytkowych. Przy sprzedaży nieruchomości wpisanej do rejestru zabytków, ustaloną cenę obniża się o 50 % (art. 68). Właściwy organ, może za zgodą odpowiednio wojewody, rady lub sejmiku, podwyższyć lub obniżyć tę bonifikatę.

*Ustawa z dnia 7 lipca 1994 r. Prawo budowlane (Dz. U. Nr z 2019 r., poz. 1186)*

Art. 5 ust. 1 pkt 7 oraz ust. 2.

Obiekt budowlany należy użytkować w sposób zgodny z jego przeznaczeniem i wymaganiami ochrony środowiska oraz utrzymywać w należyтым stanie technicznym i estetycznym, nie dopuszczając do nadmiernego pogorszenia jego właściwości użytkowych i sprawności technicznej, w szczególności w zakresie związanym z wymaganiami ochrony obiektów





wpisanych do rejestru zabytków oraz obiektów objętych ochroną konserwatorską.  
Art. 30 ust. 2.

Do zgłoszenia robót budowlanych należy dołączyć, w zależności od potrzeb, pozwolenia, uzgodnienia i opinie wymagane odrębnymi przepisami, np. wojewódzkiego konserwatora zabytków.

Art. 30 ust. 7.

Właściwy organ może nałożyć, w drodze decyzji, obowiązek uzyskania pozwolenia na wykonanie określonego obiektu lub robót budowlanych objętych obowiązkiem zgłoszenia, jeżeli ich realizacja może naruszać ustalenia miejscowego planu zagospodarowania przestrzennego lub spowodować m.in. pogorszenie stanu środowiska lub stanu zachowania zabytków.

Art. 39 ustawy określa, iż:

- prowadzenie robót budowlanych przy obiekcie lub na obszarze wpisanym do rejestru zabytków wymaga, przed wydaniem decyzji o pozwoleniu na budowę, uzyskania pozwolenia konserwatora zabytków,
- pozwolenie na rozbiórkę obiektu budowlanego wpisanego do rejestru zabytków może być wydane po uzyskaniu decyzji Generalnego Konserwatora Zabytków o skreśleniu tego obiektu z rejestru zabytków,
- w stosunku do obiektów budowlanych oraz obszarów nie wpisanych do rejestru zabytków, a ujętych w gminnej ewidencji zabytków, pozwolenie na budowę lub rozbiórkę obiektu wydaje właściwy organ w uzgodnieniu z wojewódzkim konserwatorem zabytków.

*Ustawa z dnia 12 stycznia 1991 r. o podatkach i opłatach lokalnych (Dz. U. z 2018 r., poz. 1445 ze zm.)*

Ustawa określa (w art. 7 ust. 1 pkt 6), iż grunty i budynki wpisane indywidualnie do rejestru zabytków zwolnione są z podatku od nieruchomości, pod warunkiem ich utrzymania i konserwacji, zgodnie z przepisami o ochronie zabytków, z wyjątkiem części zajętych na prowadzenie działalności gospodarczej.

*Ustawa z dnia 28 marca 1933 r. o grobach i cmentarzach wojennych (Dz. U. z 2018 r., poz. 2337)*

Zgodnie z art. 7 ust. 1 i 2 bezpośredni dozór nad stanem grobów i cmentarzy wojennych sprawują gminy, jeżeli czynności dozoru nie poruczono zrzeczeniom i organizacjom (fundacje, stowarzyszenia i instytucje społeczne, za ich zgodą). W razie uszkodzenia grobu lub jakichkolwiek urządzeń na cmentarzu wojennym wójt (burmistrz, prezydent miasta) lub inny podmiot sprawujący opiekę nad grobami i cmentarzami wojennymi jest obowiązany zawiadomić o tym wojewodę.



## **5. Uwarunkowania zewnętrzne ochrony zasobów dziedzictwa kulturowego**

### **5.1. Strategiczne cele polityki państwa w zakresie ochrony zabytków i opieki nad zabytkami**

#### **5.1.1. Narodowa strategia rozwoju kultury na lata 2004-2013 wraz z uzupełnieniem na lata 2004-2020** (przyjęta przez Radę Ministrów w dniu 21.09.2004 r.)

Głównym celem strategicznym jest działanie na rzecz zrównoważonego rozwoju kulturowego regionów w Polsce poprzez m.in. zachowanie dziedzictwa kulturowego i aktywną ochronę zabytków. Wśród kierunków działań wymieniono kompleksową rewaloryzację obiektów zabytkowych, ich adaptację na cele kulturalne, turystyczne, edukacyjne, społeczne, zwiększenie roli zabytków w rozwoju turystyki i przedsiębiorczości, promocję potencjału kulturowego regionów.

Instrumentem realizacji strategii jest Narodowy Program Kultury „Ochrona zabytków i dziedzictwa kulturowego”. Wśród najważniejszych celów strategicznych państwa z sferze ochrony zabytków wymieniono:

- przygotowanie skutecznego systemu prawnego-finansowego wspierania ochrony i opieki nad zabytkami,
- podjęcie prac nad kompleksowym systemem edukacji na rzecz dziedzictwa,
- poszukiwanie instrumentów wzmacniających efekty działalności służb konserwatorskich,
- intensyfikacja ochrony i upowszechniania dziedzictwa kulturowego, w tym szczególnie kompleksowa poprawa stanu zachowania zabytków nieruchomych.

#### **5.1.2. Strategia rozwoju kraju 2020** (przyjęta przez Radę Ministrów w dniu 25.09.2012 r.)

*Strategia rozwoju kraju 2020. Aktywne społeczeństwo, konkurencyjna gospodarka, sprawne państwo,* zakłada poprawę dostępu do wiedzy o dziedzictwie kulturowym, a w efekcie wzrost świadomości społecznej w związku z postulowanym upowszechnieniem wykorzystania technologii cyfrowych. Wprowadzeniu odpowiednich standardów świadczenia usług publicznych oraz zwiększeniu ich dostępności służyć będzie szersze i bardziej kompleksowe wykorzystanie technologii informatycznych i komunikacyjnych oraz rozwój niezbędnej do tego infrastruktury, w tym usług kulturalnych (digitalizacja zasobów kultury i dziedzictwa narodowego).

Działania na rzecz ochrony dziedzictwa kulturowego są również ważnym



czynnikami rozwoju i podnoszenia atrakcyjności miast, wpływają na budowanie silnej pozycji ośrodków miejskich.

### **5.1.3. Strategia rozwoju kapitału społecznego 2020** (przyjęta przez Radę Ministrów w dniu 26.03.2013 r.)

Głównym celem *Strategii rozwoju kapitału społecznego* jest wzmocnienie udziału kapitału społecznego w rozwoju społeczno-gospodarczym kraju. Głównemu celowi przyporządkowano cztery cele szczegółowe, wśród których czwarty, „Rozwój i efektywne wykorzystanie potencjału kulturowego i kreatywnego”, priorytet 4.1. „Wzmocnienie roli kultury w budowaniu spójności społecznej” odnieść można do ochrony dziedzictwa kulturowego. Wśród kierunków działań wymienia się:

- tworzenie warunków wzmocniania tożsamości i uczestnictwa w kulturze na poziomie lokalnym, regionalnym i krajowym,
- ochronę dziedzictwa kulturowego i przyrodniczego oraz krajobrazu,
- digitalizację, cyfrową rekonstrukcję i udostępnianie dóbr kultury.

W *Strategii* podnosi się również kwestię aktywnego udziału społeczeństwa w ochronie zabytków i opiece nad nimi.

### **5.1.4. Krajowy program ochrony zabytków i opieki nad zabytkami**

*Krajowy program ochrony zabytków i opieki nad zabytkami na lata 2014-2017* przyjęty został Uchwałą Rady Ministrów Nr 125/2014 z dnia 24.06.2014 r.

W *Krajowym programie* dokonano diagnozy stanu ochrony zabytków w Polsce w trzech podstawowych płaszczyznach:

- organizacji i zadań organów ochrony zabytków w Polsce,
- stanu zachowania zabytków, w tym roli i znaczenia form ochrony zabytków oraz systemów informacji o zabytkach,
- komunikacji, porozumienia i współpracy w obszarze ochrony zabytków.

W przyjętym dokumencie określony został cel główny, jakim jest wzmocnienie roli dziedzictwa kulturowego i ochrony zabytków w rozwoju potencjału kulturowego i kreatywnego Polaków. Celowi głównemu przyporządkowano cele szczegółowe i kierunki działania.

1. Wspieranie rozwiązań systemowych na rzecz ochrony zabytków w Polsce. Cel ten będzie realizowany poprzez:

- porządkowanie rejestru zabytków nieruchomych,
- przygotowanie ratyfikacji *Konwencji UNESCO ds. ochrony dziedzictwa podwodnego*,



- wypracowanie jednolitych standardów działania konserwatorskiego w odniesieniu do wybranych typów i kategorii zabytków nieruchomych,
- wzmocnienie instrumentów ochrony krajobrazu kulturowego,
- opracowanie diagnozy prawnej ochrony zabytków ruchomych,
- opracowanie kompleksowego raportu o stanie zachowania zabytków nieruchomych wpisanych do rejestru zabytków,
- realizacja badań w ramach AZP na obszarach szczególnie istotnych ze względu na zagrożenia dla dziedzictwa archeologicznego.

2. Wzmocnienie synergii działania organów ochrony zabytków. Cel ten będzie realizowany poprzez:

- zwiększenie efektywności zarządzania i ochrony zabytków poprzez wdrażanie infrastruktury informacji przestrzennej o zabytkach,
- wypracowanie standardów pozwalających na lepszy przepływ informacji pomiędzy organami ochrony zabytków, a społecznościami żyjącymi w otoczeniu zabytków objętych ochroną,
- podniesienie jakości procesów decyzyjnych w organach ochrony zabytków,
- merytoryczne wsparcie samorządu terytorialnego w ochronie zabytków.

3. Tworzenie warunków do aktywnego uczestnictwa w kulturze, edukacji na rzecz dziedzictwa kulturowego oraz jego promocji i reinterpretacji. Cel ten realizowany będzie poprzez:

- przygotowanie ratyfikacji *Konwencji ramowej Rady Europy w sprawie znaczenia dziedzictwa kulturowego dla społeczeństwa*, Faro 2005,
- budowanie świadomości społecznej dotyczącej funkcji dziedzictwa kulturowego jako podstawy kształtowania tożsamości narodowej i społeczności lokalnych,
- promocja zasobu dziedzictwa za pośrednictwem Internetu,
- zwiększenie i ułatwienie dostępu do zasobu dziedzictwa.

## **5.2. Relacje gminnego programu opieki nad zabytkami z opracowaniami wykonanymi na poziomie województwa**

### **5.2.1. Strategia Rozwoju Województwa Podlaskiego**

*Strategia Rozwoju Województwa Podlaskiego do 2020 roku* przyjęta została przez Sejmik Województwa Podlaskiego Uchwałą Nr XXXV/438/06 z dnia 30 stycznia 2006 r., zaktualizowana Uchwałą Nr XXXI/347/13 z dnia 9 września 2013 r.

*Strategia* określa misję rozwoju województwa, wyznacza cele i przyporządkowuje im priorytety. Realizacja Strategii pozwoli na zwiększenie spójności społeczno-ekonomicznej i konkurencyjności regionu poprzez



stworzenie warunków do pełniejszego wykorzystania jego potencjału.

Sformułowano misję województwa, która w rozwoju uwzględnia wykorzystanie walorów środowiska naturalnego, wielokulturowej tradycji i położenia przygranicznego. Określono cele strategiczne, którym podporządkowano określone priorytety i sposoby działania. Rozwój turystyki z wykorzystaniem walorów przyrodniczych i dziedzictwa kulturowego ma być realizowany m. in. poprzez:

- ewidencjonowanie i badanie zabytków, zwiększenie dbałości o muzea oraz współdziałanie z administracją rządową, samorządową, właścicielami i użytkownikami obiektów zabytkowych w zakresie ich restauracji, konserwacji i zagospodarowania,
- wsparcie terenów tzw. „ściany wschodniej” z jej unikalnym w skali kraju budownictwem drewnianym i krajobrazem kulturowym poprzez ochronę zabytkowych zabudowań i aktywizację turystyki.

W ramach działania „Rozwój kultury i ochrona dziedzictwa kulturowego” założono m.in.:

- podwyższenie standardów bazy materialnej instytucji kultury oraz jej modernizacja i rozbudowa stosowna do potrzeb, tworzenie ośrodków i centrów kultury, multikin oraz instytucji służących rozwojowi kultur mniejszości narodowych,
- tworzenie innych nowych instytucji kultury, szczególnie w siedzibach powiatów, z wykorzystaniem w pierwszej kolejności obiektów zabytkowych przydatnych do tej funkcji,
- wspieranie imprez kulturalnych o zasięgu krajowym i regionalnym oraz dbałość o powstanie nowych (w miarę potrzeb o zasięgu rozszerzonym poza granice kraju),
- inspirowanie i wspieranie rozwoju kultury ludowej i amatorskiej, w tym folkloru i rękodzieła ludowego, twórczości profesjonalnej oraz amatorskiego ruchu artystycznego z uwzględnieniem specyficznego w województwie podlaskim zróżnicowania etnicznego, narodowościowego i religijnego, a także ich promocji w kraju i za granicą,
- prowadzenie wielostronnej edukacji kulturalnej dzieci i młodzieży ze szczególnym uwzględnieniem edukacji regionalnej,
- ochrona i utrzymanie dobrego stanu technicznego i historycznych form obiektów zabytkowych, a w szczególności wykorzystanie obiektów zabytkowych do nowych funkcji, zwłaszcza na potrzeby turystyki i działalności kulturalnej,



- zachowanie tożsamości krajobrazu kulturowego i utrzymanie ciągłości rozwoju przestrzennego historycznych zespołów osadniczych,
- identyfikacja i promocja produktów tradycyjnych województwa podlaskiego, z wykorzystaniem Listy Produktów Tradycyjnych,
- wspieranie społeczności lokalnych w zachowaniu tradycyjnej, wiejskiej zabudowy, zwłaszcza na terenach o dużym potencjale turystycznym,
- dbałość o tradycje narodowe i kulturowe.

### **5.2.2. Plan zagospodarowania przestrzennego województwa podlaskiego**

*Plan zagospodarowania przestrzennego województwa podlaskiego* przyjęty został przez Sejmik Województwa Podlaskiego Uchwałą Nr XXXVI/330/17 z dnia 22 maja 2017 r.

W rozdz. 3. „Uwarunkowania wewnętrzne rozwoju zagospodarowania przestrzennego województwa podlaskiego”, pkt 3.8. „Dziedzictwo kulturowe województwa” przedstawiono uwarunkowania historyczne rozwoju osadnictwa i środowiska kulturowego. Wymieniono najcenniejsze obszary i obiekty zabytkowe: zespoły urbanistyczne i ruralistyczne, obiekty sakralne, obiekty użyteczności publicznej, zespoły dworsko- i pałacowo-parkowe, zabytki techniki, obiekty militarne, cmentarze, miejsca kultu religijnego, stanowiska archeologiczne. Wskazano, iż wykorzystanie potencjału kulturowego dla rozwoju turystycznej funkcji województwa powinno być sprzężone z wykorzystaniem jego potencjału przyrodniczego. Dotyczyć to powinno w szczególności tych sytuacji, w których obiekty znaczące dla dziedzictwa kulturowego położone są w obszarach lub sąsiedztwie obszarów o bardzo wysokich walorach środowiska przyrodniczego, mających dobrą dostępność komunikacyjną i zachowany folklor lokalny. Wśród najcenniejszych obiektów na terenie województwa podlaskiego, z terenu miasta Augustowa wymieniono: Zespół Kanału Augustowskiego, budownictwo koszarowe i zespół sakralny Studzieniczna.

Przedstawiono również problemy związane z ochroną dziedzictwa kulturowego, niekorzystnie wpływające na jego stan, do których zaliczono m.in.:

- a) wyludnianie wsi i zmiany w gospodarce rolnej powodujące zanikanie tradycyjnego krajobrazu kulturowego wiejskiego,
- b) nasilanie się lokalnego i ponadlokalnego ruchu kołowego na obszarach zabytkowych, skutkujące pogarszaniem się stanu zabytkowej zabudowy i modernizacjami historycznych układów komunikacyjnych kosztem ich zabytkowych wartości,
- c) przekształcanie funkcjonalne historycznych centrów większych miast,



- d) agresywną komunikację wizualną (szyldy, reklamy, bilbordy),
- e) brak zainteresowania ze strony samorządów tworzeniem parków kulturowych,
- f) niedostatek planów miejscowych zapewniających ochronę przestrzeni kulturowej.

W rozdz. 6. „Kierunki i zasady realizacji celów polityki przestrzennej województwa”, pkt 6.4.8. przedstawiono zasady ochrony oraz wykorzystania dziedzictwa kulturowego:

a) zasady ogólne wynikające zwłaszcza z procesu integracji europejskiej:

- szczególna ochrona tożsamości kulturowej regionu przed zagrożeniem jej wytracenia w konfrontacji z europejskim uniwersalnym modelem życia w sferze kultury materialnej i jej unikalnej specyfiki etnicznej i religijnej,
- uwzględnianie potrzeb współczesnego społeczeństwa w procesie ochrony i kształtowania zasobów dziedzictwa kulturowego,
- harmonijne współistnienie zasobów dziedzictwa kulturowego z zasobami środowiska przyrodniczego, jako filarów rozwoju turystyki krajowej i międzynarodowej,
- tworzenie warunków kompleksowej ochrony obszarów o walorach zabytkowych i kulturowych, takich jak: strefy ochrony konserwatorskiej, parki kulturowe, rezerваты kulturowe i obszary krajobrazu historyczno-kulturowo – przyrodniczego,
- priorytet ochrony walorów dziedzictwa kulturowego o randze międzynarodowej i krajowej,
- wykorzystanie unikalnych zasobów dziedzictwa kulturowego do krajowej i międzynarodowej promocji województwa,

b) zasady ochrony i tworzenia nowych wartości kulturowych w reprezentatywnych obszarach tożsamości kulturowej województwa podlaskiego:

- kształtowanie krajobrazu historyczno – kulturowo – przyrodniczego regionu poprzez ochronę unikatowych lub specyficznych walorów krajobrazowych jednostek osadniczych i ich otoczenia,
- kształtowanie form architektonicznych i gabarytów nowej zabudowy zharmonizowanej z istniejącymi walorami kulturowymi zabudowy,
- stosowanie materiałów, wystroju i kolorystyki obiektów budowlanych oraz zagospodarowania ich otoczenia nawiązujących do tradycji lokalnych,

c) ochrona i rewaloryzacja obszarów zabytkowych:

- zachowanie historycznych założeń urbanistycznych (objętych strefami ochrony konserwatorskiej), a w szczególności: rozplanowania przestrzeni publicznych (np. ulic, placów, skwerów, itp.), osi kompozycyjnych i widokowych, rozmieszczenia dominant, gabarytów i sposobów zabudowy oraz form architektonicznych,





- zapewnienie stosownej ekspozycji całych zespołów zabudowy i najwartościowszych jej elementów,
  - twórcze kontynuowanie tradycji konstrukcyjnych, materiałowych, wystroju i kolorystyki obiektów oraz zagospodarowania ich otoczenia,
  - lokalizowanie funkcji użytkowych nie kolizyjnych z historycznymi funkcjami obszarów, zapewniających podstawy ekonomiczne utrzymania dobrego stanu technicznego zabudowy i zagospodarowania oraz atrakcyjność turystyczną,
  - eliminowanie funkcji użytkowych i obiektów kolizyjnych pod względem sanitarnym i estetycznym z walorami kulturowymi obszarów zabytkowych,
  - harmonijne wkomponowywanie nowej zabudowy w historyczną panoramę jednostek osadniczych ze strefami ochrony konserwatorskiej,
  - poprawianie dostępności komunikacyjnej i systemów parkowania pojazdów oraz eliminacja uciążliwości ruchu drogowego, zwłaszcza tranzytowego towarowego,
  - poprawianie warunków ochrony przeciwpożarowej,
  - poprawianie standardu cywilizacyjnego zabudowy w zakresie wyposażenia w systemy kanalizacyjne i proekologiczne systemy energetyczne,
- d) ochrona i utrzymanie dobrego stanu technicznego obiektów zabytkowych z priorytetem obiektów o randze krajowej i regionalnej poprzez zapewnienie:
- funkcji użytkowych stosownych do lokalizacji i form architektonicznych obiektów gwarantujących ich utrzymanie w dobrym stanie technicznym i racjonalne wykorzystanie dla potrzeb społecznych,
  - obowiązku uzgodnienia z Podlaskim Wojewódzkim Konserwatorem Zabytków decyzji o warunkach zabudowy i zagospodarowania terenu oraz projektów budowlanych dotyczących rewaloryzacji i modernizacji obiektów zabytkowych i ich otoczenia,
- e) ochrona przed dewastacją obiektów archeologicznych, warunki ich udostępniania:
- zapewnienie sposobu zagospodarowania i eksponowania terenu stanowiska archeologicznego zabezpieczającego go przed dewastacją i degradacją,
  - obowiązek zawiadamiania stosownych służb o każdorazowym natrafieniu na przedmioty mogące być zabytkami archeologicznymi w trakcie prowadzenia robót ziemnych i przerwania ich do czasu przebadania stanowiska,
  - ustalanie dokładnej lokalizacji zabytków archeologicznych w planach miejscowych, jego zasięgu oraz zasad i sposobów zagospodarowania,
  - wskazanie zabytków archeologicznych do bezwzględного zachowania, tj. z zakazem prowadzenia prac budowlanych oraz zabytków archeologicznych, dla





których dopuszcza się inne zagospodarowanie terenu po przeprowadzeniu badań archeologicznych,

f) tworzenie wartości kulturowych w nowych i rewaloryzowanych zespołach zabudowy, w szczególności poprzez:

- kształtowanie przestrzeni publicznych o zindywidualizowanych formach urbanistycznych, takich jak: ulice, place, pasaże, ciągi piesze, skwery, zieleni parkowa i tereny sportowo-rekreacyjne,
- interesujące formy architektoniczne aranżacji otoczenia przestrzeni publicznych,
- wykorzystanie w kompozycjach urbanistycznych szczególnych cech środowiska przyrodniczego – stosownie do jego predyspozycji, dla potrzeb terenów sportowo – rekreacyjnych i turystycznych, a konfiguracji terenów dla kształtowania sposobu zabudowy,
- rozmieszczenie akcentów i dominant przestrzennych, twórczo kontynuujących istniejące założenia urbanistyczne,
- stosowanie zindywidualizowanych form architektonicznych poszczególnych obiektów lub ich grup, z zachowaniem harmonijnych gabarytów całościowych zespołów zabudowy i z dbałością o sylwetę przestrzenną całości jednostek osadniczych,
- harmonizowanie gabarytów zabudowy plombowej z gabarytami otaczającej zabudowy (z wyjątkiem dominant przestrzennych i akcentów urbanistycznych wynikających z całościowych koncepcji urbanistycznych).

Wśród kierunków działań dla ochrony i wykorzystania dziedzictwa kulturowego znalazły się:

- 1) integracja działań społeczno-gospodarczych dla opieki nad zabytkami, realizowana poprzez m.in.: opracowanie i realizację kompleksowych programów rewitalizacyjnych i lokalnych strategii, wspieranie inicjatyw wykorzystujących obiekty zabytkowe do tradycyjnych form działalności gospodarczej, propagowanie zabudowy i zagospodarowania terenu nawiązujących do form tradycyjnych,
- 2) konserwacja i adaptacja zabytków, obejmujące m.in.: wspieranie zagospodarowania zdegradowanych terenów przemysłowych i powojkowych, wspieranie kompleksowych programów ochrony zabytków drewnianych, dokumentowanie wyników badań archeologicznych, wspieranie zagospodarowania i konserwacji zabytków, w tym małej architektury oraz miejsc pamięci i martyrologii,
- 3) kształtowanie obszarów zabytkowych i krajobrazów kulturowych poprzez m.in.: wspieranie konserwacji, rewitalizacji i ekspozycji zabytkowych centrów miast



i wsi, zabytkowych terenów zieleni, cmentarzy, sukcesywną realizację iluminacji zabytków, wspieranie tradycyjnych form gospodarowania, tworzenie parków kulturowych, rozwój systemu ścieżek edukacyjnych i przyrodniczo-kulturowych, 4) przechowywanie zbiorów zabytków, ich ekspozycja i udostępnianie poprzez remonty obiektów, wdrażanie elektronicznych technik udostępniania zbiorów, wprowadzenie nowoczesnych technik ochrony i zabezpieczeń; wśród wytypowanych obiektów znalazło się Muzeum Kanału Augustowskiego.

## 6. Zasoby dziedzictwa i krajobrazu kulturowego miasta

### 6.1. Wykaz zabytków nieruchomości wpisanych do rejestru zabytków

L.p	Adres	Obiekt	Nr rejestru	L. dz.
1.	Augustów	Układ urbanistyczny (część)	76 z dnia 26.11.1956 i 96 z dnia 13.11.1980	Kult.V-2b-76-37-56 i KL. WKZ 534/96/d/80
2.	ul. 3 Maja 10	Kościół par. p.w. Najświętszego Serca Jezusowego	564 z dnia 25.02.1987	KL. WKZ 534/564/d/87
3.	Al. Kardynała Wyszyńskiego	Cerkiew garnizonowa, ob. kościół par. rzymskokatolicki p.w. MB Częstochowskiej	563 z dnia 25.02.1987	KL. WKZ 534/563/d/87
4.	ul. Studzieniczna	Zespół kościoła par. p.w. MB Szkaplerznej: a. kościół, b. dzwonnica, c. kaplica Matki Boskiej, d. cmentarz przykościelny (teren półwyspu)	232 z dnia 25.10.1966 (kościół) 77 z dnia 15.03.1980 (zespół kościelny)	KL.-III-1/237/66 i KL. WKZ 534/77/d/80
5.	ul. Studzieniczna	Cmentarz parafialny rzymskokatolicki	A-825 z dnia 15.07.1991	WKZ 534/825/d/91
6.	ul. Zarzecze	Cmentarz parafialny rzymskokatolicki	481 z dnia 15.05.1986	KL. WKZ 534/481/d/86
7.	ul. Zarzecze	Kaplica grobowa rodziny Truszkowskich	226 z dnia 24.10.1966 i 565 z dnia 25.02.1987	KL.-III-1/231/66 i KL. WKZ 534/565/d/87
8.	ul. Zarzecze	Cmentarz żołnierzy Armii Radzieckiej z II wojny światowej	778 z dnia 14.03.1990	KL. WKZ 534/778/d/90
9.	ul. Rynek Zygmunta Augusta	Park miejski	A-978 z dnia 06.12.1993	WKZ 534/978/d/93
10.	ul. Wybickiego 1	Zespół dawnej poczty, ob. szkoła muzyczna: a. budynek główny, b. pawilon – oficyna I, c. pawilon – oficyna II, wraz z przylegającym terenem	119 z dnia 12.03.1958 i 30 z dnia 02.05.1979	Kult.V-2b-119-17/58 i KL. WKZ 534/30/d/79



11.	ul. Dworcowa 1	Dworzec kolejowy wraz z przylegającym terenem	364 z dnia 30.06.1975	KL. WKZ 680/14/75
12.	ul. Sportowa 1	Dom Turysty	338 z dnia 11.03.1983	KL. WKZ 534/338/d/83
13.	ul. 29 Listopada 5 a	Dworek, d. Zarząd Portu, ob. muzeum	227 z dnia 24.10.1966 i 13 z dnia 17.02.1979	KL.-III-1/232/66 i KL. WKZ 534/13/d/79
14.	ul. 29 Listopada 5	Budynek d. Zarządu Wodnego z ogrodem	343 z dnia 23.06.1973	KL. WKZ-680/2/73
15.	Al. Kardynała Wyszyńskiego 1	Zespół d. Oficerskiego Yacht Clubu Rzeczypospolitej Polskiej: a. budynek Yacht Clubu, b. portiernia, c. przystań, d. park leśny	A-1 z dnia 18.08.1999	PWKZ-5340/1/99
16.	ul. ks. Skorupki 8	Dom parafialny	576 z dnia 16.03.1987	Kl. WKZ 534/576/d/87
17.	ul. Rynek Zygmunta Augusta 3	Poczta	572 z dnia 16.03.1987	KL. WKZ 534/572/d/87
18.	ul. 3 Maja 9	Dom	568 z dnia 16.03.1987	KL. WKZ 534/568/d/87
19.	ul. 3 Maja 12	Dom	569 z dnia 16.03.1987	KL. WKZ 534/569/d/87
20.	ul. 3 Maja 16	Dom, tzw. Dom Turka	A-340 z dnia 01.04.2011	RN-RS/4010-172/09
21.	ul. 3 Maja 24	Dom	570 z dnia 16.03.1987	KL. WKZ 534/570/d/87
22.	ul. 30 Maja 30	Dom	571 z dnia 16.03.1987	KL. WKZ 534/571/d/87
23.	ul. Rynek Zygmunta Augusta 4	Dom	A-938 z dnia 30.11.1992	WKZ 534/938/d/92
24.	ul. Rynek Zygmunta Augusta 8	Dom	573 z dnia 16.03.1987	KL. WKZ 534/573/d/87
25.	ul. Rynek Zygmunta Augusta 12	Dom	574 z dnia 16.03.1987	KL. WKZ 534/574/d/87
26.	ul. Rynek Zygmunta Augusta 14	Dom	575 z dnia 16.03.1987	KL. WKZ 534/575/d/87
27.	ul. Rynek Zygmunta Augusta 16	Dom	A-939 z dnia 30.11.1992	WKZ 534/939/d/92
28.	ul. Rynek Zygmunta Augusta 28	Dom	A-947 z dnia 04.02.1993	WKZ 534/947/d/93
29.	ul. Wojska Polskiego 2	Dom	577 z dnia 16.03.1987	KL. WKZ 534/577/d/87
30.	ul. Wojska Polskiego 7	Dom	579 z dnia 16.03.1987	KL. WKZ 534/579/d/87
31.	ul. Wojska Polskiego 14	Dom	581 z dnia 16.03.1987	KL. WKZ 534/581/d/87
32.	Augustów (cały Kanał Augustowski od śluzy Dębowo do granicy państwa – śluza Kurzyniec)	Kanał Augustowski z zespołem budowli i urządzeń (jazów, mostów, śluz, zabudowań służby wodnej, obudowy brzegów) oraz	324 z dnia 23.10.1968 i 5 z dnia 09.02.1979	KL. III-680/4/68 i KL. WKZ 534/5/d/79



		przyległym terenem		
--	--	--------------------	--	--

## 6.2. Wykaz zabytków nieruchomości ujętych w gminnej ewidencji zabytków

1. UKŁAD URBANISTYCZNY (część), XVI-XIX w.
2. KOŚCIÓŁ PAR. P.W. NAJŚWIĘTSZEGO SERCA JEZUSOWEGO, ul. 3 Maja 10, 1906-1911 r.
3. CERKIEW GARNIZONOWA, ob. kościół par. rzymskokatolicki p.w. MB Częstochowskiej, Al. Kardynała Wyszyńskiego, k. XIX w.
4. ZESPÓŁ KOŚCIOŁA PAR. P.W. MB SZKAPLERZNEJ, ul. Studzieniczna:
  - a. kościół, 1847 r.,
  - b. dzwonnica, poł. XIX w.,
  - c. kaplica Matki Boskiej, 1872 r.,
  - d. cmentarz przykościelny (teren półwyspu), XIX w.
5. KAPLICZKA, ul. 29 Listopada, 1918 r.
6. CMENTARZ PARAFIALNY RZYMSKOKATOLICKI, ul. Studzieniczna, 1 poł. XIX.
7. CMENTARZ PARAFIALNY RZYMSKOKATOLICKI, ul. Zarzecze, 1 ćw. XIX w.
8. KAPLICA GROBOWA TRUSZKOWSKICH na cmentarzu, ul. Zarzecze, 1820 r.
9. CMENTARZ ŻYDOWSKI, ul. Waryńskiego, 1941 r.
10. CMENTARZ ŻYDOWSKI, ul. Zarzecze, 1800 r.
11. CMENTARZ WOJENNY Z I WOJNY ŚWIATOWEJ, ul. Sajenek, 1915 r.
12. CMENTARZ WOJENNY Z I WOJNY ŚWIATOWEJ, ul. Studzieniczna, 1915 r.
13. CMENTARZ ŻOŁNIERZY ARMII RADZIECKIEJ Z II WOJNY ŚWIATOWEJ, ul. Zarzecze, 1948 r.
14. MOGIŁA OFIAR NAZISTOWSKIEGO TERRORU, ul. Przemysłowa, 1941-1945 r.
15. PARK MIEJSKI, ul. Rynek Zygmunta Augusta, 2 poł. XIX w.
16. ZESPÓŁ DAWNEJ POCZTY wraz z przylegającym terenem, ob. szkoła muzyczna, ul. Wybickiego 1:
  - a. budynek główny, ok. 1830 r.,
  - b. pawilon – oficyna I, ok. 1830 r.,
  - c. pawilon – oficyna II, ok. 1830 r.
17. DWORZEC KOLEJOWY wraz z przylegającym terenem, ul. Dworcowa 1, 1899 r.
18. DOM TURYSTY, ul. Sportowa 1, 1938-1939 r.
19. DWOREK, d. Zarząd Portu, ob. muzeum, ul. 29 Listopada 5 a, 1829 r.



20. BUDYNEK d. ZARZĄDU WODNEGO wraz z otaczającym parkiem,  
ul. 29 Listopada 5, 1901-1903 r.

21. ZESPÓŁ d. OFICERSKIEGO YACHT CLUBU RZECZYPOSPOLITEJ  
POLSKIEJ, Al. Kardynała Wyszyńskiego 1:

a. budynek Yacht Clubu, 1934-1936 r.,

b. portiernia, 1943 r.,

c. przystań, 1934-1935 r.,

d. park leśny, 1934-1936 r.

22. POCZTA, ul. Rynek Zygmunta Augusta 3, k. XIX w.

23. JAZ NA KANALE BYSTRYM, ul. 29 Listopada, ok. 1950 r.

24. UPUST MŁYŃSKI, ul. 29 Listopada, pocz. XX w., ok. 1950 r.

*ul. 3 Maja*

25. DOM NR 9, k. XIX w.

26. DOM NR 12, 1911 r.

27. DOM NR 15, pocz. XX w.

28. DOM NR 16, tzw. Dom Turka, 1900 r.

29. DOM NR 19, pocz. XX w.

30. DOM NR 24, k. XIX w.

31. DOM NR 25, XIX/XX w.

32. DOM NR 27, XIX/XX w.

33. DOM NR 30, pocz. XX w.

34. DOM NR 31, pocz. XX w.

35. BUDYNEK DAWNEGO STAROSTWA POWIATOWEGO NR 37, 1 poł. XX w.

*ul. Dąbek*

36. DOM NR 6, tzw. willa prezydencka, l. 30 XX w.

*ul. Jeziorna*

37. DOM NR 12, l. 30 XX w.

38. DOM NR 39, l. 30 XX w.

39. DOM NR 41, l. 30 XX w.

*ul. Konopnickiej*

40. DOM NR 3, l. 30 XX w.

41. DOM NR 16, 1930 r.

*ul. Leśna*

42. DOM NR 4, l. 30 XX w.

43. DOM NR 6, l. 30 XX w.

44. DOM NR 8, l. 30 XX w.

45. DOM NR 10, l. 30 XX w.



46. DOM NR 12, I. 30 XX w.

*ul. Partyzantów*

47. DOM NR 6, 1937 r.

*ul. Polna*

48. DOM NR 2, XIX/XX w.

49. DOM NR 3, XIX/XX w.

50. DOM NR 4, XIX/XX w.

*ul. I Pułku Ułanów Krechowieckich*

51. BUDYNEK DAWNYCH KOSZAR NR 1, XIX/XX w.

52. BUDYNEK DAWNYCH KOSZAR NR 3, XIX/XX w.

53. BUDYNEK DAWNYCH KOSZAR NR 13, XIX/XX w.

54. BUDYNEK DAWNYCH KOSZAR NR 17, XIX/XX w.

55. BUDYNEK DAWNYCH KOSZAR NR 19, XIX/XX w.

*ul. Robotnicza*

56. DOM NR 1, I. 30 XX w.

57. DOM NR 2, I. 30 XX w.

58. DOM NR 3, I. 30 XX w.

59. DOM NR 5, I. 30 XX w.

*ul. Rynek Zygmunta Augusta*

60. DOM NR 2, XIX/XX w.

61. DOM NR 4, XIX/XX w.

62. DOM NR 7, XIX/XX w.

63. DOM NR 8, 1896 r.

64. DOM NR 9, XIX/XX w.

65. DOM NR 10, pocz. XX w.

66. DOM NR 11, XIX/XX w.

67. DOM NR 12, XIX/XX w.

68. DOM NR 13, XIX/XX w.

69. DOM NR 14, 1896 r.

70. DOM NR 15, XIX/XX w.

71. DOM NR 16, XIX/XX w.

72. DOM NR 19, XIX/XX w.

73. DOM NR 20, XIX/XX w.

74. DOM NR 21, XIX/XX w.

75. DOM NR 26, XIX/XX w.

76. DOM NR 28, 1800-1801 r., 2 poł. XIX w.

77. DOM NR 30, XIX/XX w.



78. DAWNY ODWACH, 2 poł. XIX w.  
*ul. ks. Skorupki*
79. DOM NR 7 (Kancelaria Parafialna), XIX/XX w.
80. DOM PARAFIALNY NR 8, 1889 r.  
*ul. Sosnowa*
81. DOM NR 6, I. 30 XX w.  
*ul. Studzieniczna*
82. DOM NR 9, XIX/XX w.  
*ul. Tartaczna*
83. DOM NR 13, I. 20/30 XX w.
84. DOM NR 14, I. 20 XX w.
85. DOM NR 17, I. 20/30 XX w.
86. SZKOŁA Z CZĘŚCIĄ MIESZKALNĄ, ob. dom nr 19, I. 20 XX w.
87. DOM NR 24/26, I. 20/30 XX w.
88. DOM NR 25, I. 20/30 XX w.
89. HALA FABRYCZNA, 1 poł. XX w.
90. HALA FABRYCZNA, 1 poł. XX w.  
*ul. Turystyczna*
91. DOM NR 39, I. 20 XX w.
92. DOM NR 79, I. 20/30 XX w.  
*ul. Wojska Polskiego*
93. DOM NR 1, pocz. XX w.
94. DOM NR 2, XIX/XX w.
95. DOM NR 5, XIX/XX w.
96. DOM NR 7, XIX/XX w.
97. DOM NR 9, XIX/XX w.
98. DOM NR 11, 2 poł. XIX w.
99. DOM NR 14, XIX/XX w.
100. DOM NR 15, k. XIX w.
101. DOM NR 18, XIX/XX w.
102. DOM NR 24, XIX/XX w.  
*Al. Kardynała Wyszyńskiego*
103. DOM NR 4, XIX/XX w.
104. ZESPÓŁ OSIEDLA LEŚNIKÓW – Augustów – „Lipowiec”, 1915-1956 r.
105. KANAŁ AUGUSTOWSKI:  
a. węzeł wodny Augustów, ul. 29 Listopada, 1825 r., ok. 1950 r.,





- b. śluza Augustów, ul. 29 Listopada, 1947 r.,
- c. strażnica wodna, ul. 29 Listopada 3, 1932 r.,
- d. stopień wodny piętrzący Przewięź; śluza, 1826-1827 r.,
- e. stopień wodny piętrzący Swoboda; śluza 1826-1827 r.; jaz 1826-1827 r., 1947-1950 r.; strażnica wodna 1947-1950 r.,
- f. jaz Sajownica, 1826-1827 r., 1903 r.

## 6.2. Zabytki ruchome wpisane do rejestru zabytków

Na terenie miasta Augustowa zabytki ruchome stanowią wyposażenie i wystrój obiektów sakralnych. Elementy wyposażenia kościoła par. p.w. Najświętszego Serca Jezusowego i kaplicy cmentarnej wpisane zostały do rejestru zabytków pod nr B-20 decyzją z dnia 03.07.1984 r. (WKZ.533/20/d/84).

Do rejestru zabytków pod nr B-53 decyzją z dnia 05.08.1991 r. (WKZ.533/53/d/91) wpisane zostały elementy wyposażenia kościoła par. p.w. MB Szkaplerznej.

Decyzją z dnia 20.12.1994 r. (L.dz. 533/73/d/94) pod nr rejestru B-73 wpisany został pomnik nagrobny Adolfa Gerschowa – pierwszego administratora fundacji sztabińskiej - na cmentarzu parafialnym. Pomnik żeliwny w formie gotyckiej kapliczki odlany w Hucie Sztabińskiej w 1860 r.

Do rejestru zabytków pod nr B-303 decyzją z dnia 30.12.2013 r. (R.5140.3.3.2013.IM-J) wpisany został instrument muzyczny - organy 37 głosowe z 1952 r. zbudowane w rodzinnej Fabryce Organów Zygmunt Kamiński i Synowie w Warszawie, eksponowane na chórze muzycznym kościoła p.w. Najświętszego Serca Jezusowego.

## 6.3. Zabytki archeologiczne

Zabytki archeologiczne są częścią dziedzictwa kulturowego. Europejska konwencja o ochronie archeologicznego dziedzictwa kulturowego sporządzona w La Valetta dnia 16 stycznia 1992 r. (Dz. U. 96.120.564 z dnia 9 października 1996 r.) uznaje je jako źródło „zbiorowej pamięci europejskiej i instrument dla badań historycznych i naukowych”. Zgodnie z definicją zastosowaną w ustawie o ochronie zabytków i opiece nad zabytkami zabytek archeologiczny, to zabytek nieruchomy, będący powierzchnią, podziemną lub podwodną pozostałością egzystencji i działalności człowieka, złożoną z nawarstwień kulturowych i znajdujących się w nich wytworów bądź ich śladów lub zabytek ruchomy, będący tym wytworem (art. 3 pkt 4 ustawy o ochronie zabytków i opiece nad zabytkami).

Dziedzictwo archeologiczne jest bogactwem kulturowym pozostawionym





nam przez przeszłe pokolenia ludzkości, które zamieszkiwały dawniej naszą planetę. Składają się na nie wszelkie materialne ślady ludzkiej egzystencji pozostawione na ziemi, pod ziemią czy w wodzie. Mogą one mieć postać opuszczonych budowli i ich pozostałości, urządzeń osadniczych (np. palenisk, pieców garncarskich, studni, jam zasobowych), cmentarzysk, pól bitewnych, miejsc kultu i warstw ziemi powstałych w wyniku działalności człowieka wraz z wszelkimi przedmiotami z nimi związanymi. Źródła archeologiczne stanowią nieodnawialny depozyt przekazany nam przez przeszłe pokolenia, depozyt, który jesteśmy zobowiązani chronić, mądrze i oszczędnie wykorzystywać dla dobra ogółu i w możliwie jak najmniej uszczuplonym stanie przekazać przyszłym pokoleniom. Zachowanie dziedzictwa archeologicznego jest ważne dla wszystkich: dla naukowców (archeologów), którzy badając je odtwarzają przeszłość; dla turystów, którzy czerpią wrażenia kontaktu z przeszłością odwiedzając udostępnione do zwiedzania stanowiska archeologiczne, dla młodzieży szkolnej, która zyskuje zrozumienie dziejów ludzkości odwiedzając wystawy muzealne, dla wszystkich, którym dziedzictwo archeologiczne dostarcza odczucia posiadania głębokich korzeni naszej obecnej kultury, którzy z dziedzictwa archeologicznego czerpią poczucie swojej tożsamości kulturowej i związku emocjonalnego z danym miejscem lub regionem.

Obszar miasta Augustowa został rozpoznany archeologicznie w ramach Archeologicznego Zdjęcia Polski (AZP). AZP to program badawczy obejmujący swym zasięgiem terytorium całej Polski. Pozwala na dokładne rozpoznanie zasobów archeologicznych. W swych założeniach obejmuje bowiem kilka etapów badawczych: 1. kwerendę archiwalną w muzeach, instytucjach publicznych i publikacjach, 2. badania powierzchniowe. Należy jednak pamiętać, że baza danych AZP jest bazą otwartą. Dołączane są do niej ciągle nowe informacje pochodzące z kolejnych badań czy też weryfikacji badań wcześniejszych.

W myśl art. 6 pkt 3 ustawy o ochronie zabytków i opiece nad zabytkami wszystkie zabytki archeologiczne – bez względu na stan zachowania podlegają ochronie i opiece. Należy przy tym pamiętać, że zasięg stanowisk archeologicznych został wyznaczony na mapach na podstawie badań powierzchniowych. Jednak nie może on odpowiadać dokładnie zasięgowi występowania pozostałości osadnictwa pradziejowego pod ziemią. Dlatego należy traktować go zawsze orientacyjnie, może bowiem okazać się, że obiekty archeologiczne zalegają także w sąsiedztwie wyznaczonego na podstawie obserwacji powierzchniowej, zasięgu stanowiska.

Stanowiska archeologiczne podlegają stałym zagrożeniom. Z każdym



rokiem, wraz z rozwojem techniki, intensyfikacją działalności przemysłowej, gospodarczej, rolniczej rośnie stopień ich zagrożenia oraz pojawiają się nowe.

Dużym zagrożeniem dla stanowisk archeologicznych są przede wszystkim:

- inwestycje budowlane i przemysłowe,
- budowa dróg, sieci wodociągowych i kanalizacyjnych,
- wszelkiego typu eksploatacje zasobów naturalnych.

Istotnym zagrożeniem dla stanowisk archeologicznych jest także działalność rolnicza, a zwłaszcza głęboka orka. Zagrożeniem dla dziedzictwa archeologicznego jest też rozwój turystyki zwłaszcza nad rzekami i jeziorami. Tereny te atrakcyjne pod względem rekreacyjnym obecnie, często były również okupowane przez ludzi w pradziejach i wczesnym średniowieczu. Dostęp do wody, który stanowił podstawę egzystencji osadniczej umożliwiał tworzenie osad o metryce sięgającej od epoki kamienia po czasy nowożytne.

Do innego rodzaju zagrożeń należy działalność nielegalnych poszukiwaczy. Zagrażają oni przede wszystkim cmentarzyskom oraz stanowiskom o własnej formie krajobrazowej, jak grodziska czy fortyfikacje ziemne oraz pozostałości z okresu II wojny światowej.

Dlatego dla ochrony archeologicznego dziedzictwa kulturowego, na obszarach występowania stanowisk archeologicznych oraz w strefie ich ochrony, podczas inwestycji związanych z robotami ziemnymi, wymagane jest prowadzenie badań archeologicznych. Na badania archeologiczne należy uzyskać pozwolenie Podlaskiego Wojewódzkiego Konserwatora Zabytków.

Wykaz stanowisk archeologicznych na terenie miasta Augustowa:

L.p.	Nr obszaru AZP	Numer stanowiska w miejscowości	Numer stanowiska na obszarze	Funkcja	Chronologia
1.	22-84	St. 1	1	Obozowisko	schyłkowy paleolit, kultura świderska, mezolit- neolit-kultura niemeńska
2.	22-84	St. 2	2	Obozowisko	schyłkowy paleolit
3.	22-84	St. 3	3	Obozowisko	schyłkowy paleolit, kultura świderska
4.	22-84	St. 4	4	Obozowisko	schyłkowy paleolit, kultura świderska
5.	22-84	St. 5	5	Obozowisko	schyłkowy paleolit, kultura świderska
6.	22-84	St. 8	8	Obozowisko	mezolit – neolit
7.	22-84	St. 9	9	Ślad osadniczy	epoka kamienia
8.	22-84	St. 10	10	Ślad osadniczy	schyłkowy paleolit, kultura świderska,



					obozowisko – późny paleolit
9.	22-84	St. 11	11	Ślad osadniczy	epoka kamienia
10.	22-84	St. 26	12	Ślad osadniczy	średniowiecze, okres nowożytny
11.	22-84	St. 28	14	Ślad osadniczy	kultura sudowska, okres wpływów rzymskich – okres wędrówki ludów
12.	22-84	St. 30	20	Obozowisko	epoka kamienia
13.	22-84	St. 31	21	Ślad osadniczy	epoka kamienia
14.	22-84	St. 32	22	Obozowisko	epoka kamienia, krąg kultur z liściakami – późny paleolit
15.	22-84	St. 33	23	Ślad osadniczy	epoka kamienia
16.	22-84	St. 34	24	Ślad osadniczy	epoka kamienia
17.	22-84	St. 35	25	Ślad osadniczy	mezolit
18.	22-84	St. 36	26	Ślad osadniczy	późny paleolit
19.	22-84	St. 37	27	Ślad osadniczy	epoka kamienia
20.	22-84	St. 38	28	Ślad osadniczy	epoka kamienia
21.	22-84	St. 39	29	Ślad osadniczy	późny paleolit-mezolit
22.	22-84	St. 40	30	Obozowisko	późny paleolit-mezolit
23.	22-84	St. 41	31	Obozowisko	późny paleolit-mezolit, ślad osadniczy – pradzieje
24.	22-84	St. 42	32	Ślad osadniczy	epoka kamienia
25.	22-84	St. 43	33	Ślad osadniczy	kultura sudowska, okres wpływów rzymskich, okres wędrówki ludów
26.	22-84	St. 44	35	Ślad osadniczy	epoka kamienia
27.	22-85	St. 1	24	Osada	późne średniowiecze – okres nowożytny
28.	22-85	St. 2	52	Osada	XV/XVI w.
29.	22-85	St. 3	53	Cmentarzysko?	wczesne średniowiecze?
30.	22-85	St. 4	54	Osada	chronologia nieokreślona
31.	22-85	St. 7	57	Ślad osadnictwa	późne średniowiecze/okres nowożytny
32.	22-85	St. 61	11	Obozowisko	późny paleolit
33.	23-84	St. 4	29	Ślad osadniczy	mezolit – wczesna epoka brązu (d. Żarnowo I)
34.	23-84	St. 5	30	Ślad osadniczy	mezolit (d. Żarnowo I)
35.	23-84	St. 6	31	Ślad osadniczy, osada	epoka kamienia – epoka żelaza, okres rzymski – okres wędrówek ludów (d. Żarnowo I)



36.	23-84	St. 25	12	Obozowisko osada	późny paleolit-mezolit, okres nowożytny
37.	23-84	St. 45	23	Obozowisko	epoka kamienia
38.	23-84	St. 46	24	Ślad osadniczy	epoka kamienia
39.	23-84	St. 47	25	Obozowisko	późny paleolit
40.	23-84	St. 48	26	Ślad osadniczy, osada	mezolit, epoka żelaza, późne średniowiecze
41.	23-84	St. 49	27	Ślad osadniczy, osada	mezolit, wczesna epoka żelaza, okres nowożytny
42.	23-84	St. 50	28	Ślad osadniczy	okres wpływów rzymskich – okres wędrówki ludów
43.	23-85	St. 15	10	Ślad osadniczy	epoka kamienia
44.	23-85	St. 16	11	Ślad osadniczy	epoka kamienia
45.	23-85	St. 17	12	Ślad osadniczy	mezolit
46.	23-85	St. 18	13	Obozowisko	epoka kamienia
47.	23-85	St. 19	14	Ślad osadniczy	epoka kamienia
48.	23-85	St. 20	15	Ślad osadniczy	epoka kamienia
49.	23-85	St. 21	16	Ślad osadniczy	mezolit, epoka żelaza
50.	23-85	St. 22	17	Ślad osadniczy	epoka kamienia
51.	23-85	St. 23	18	Ślad osadniczy	epoka kamienia

(źródło: Studium uwarunkowań i kierunków zagospodarowania przestrzennego miasta Augustowa, wykaz Podlaskiego Wojewódzkiego Konserwatora Zabytków).

## 7. Uwarunkowania wewnętrzne ochrony zasobów dziedzictwa kulturowego

### 7.1. Uwarunkowania wynikające ze „Studium uwarunkowań i kierunków zagospodarowania przestrzennego miasta”

Studium uwarunkowań i kierunków zagospodarowania przestrzennego gminy jest aktem planowania ogólnego. Jest to jedyny obligatoryjny dokument planistyczny opracowywany dla całej gminy w jej granicach administracyjnych. Określa jej perspektywiczną politykę przestrzenną i filozofię rozwoju oraz interesy publiczne, które mają być współrealizowane przez innych uczestników zagospodarowania przestrzennego.

Pierwsza część *Studium*, dotycząca uwarunkowań, to podsumowanie stanu istniejącego w momencie ogłoszenia o przystąpieniu do jego opracowania. Ta część uwzględnia istniejące zagrożenia, wskazuje na dotychczasowe przeznaczenia, zagospodarowania, ład przestrzenny, stan środowiska, przyrodę i krajobraz kulturowy oraz stan dziedzictwa kulturowego.

Druga część *Studium* dotyczy kierunków zagospodarowania przestrzennego, a odnośnie do środowiska kulturowego wskazuje na ewentualne planowane jego przekształcenia oraz na kierunki ochrony. W części *Studium*



odnoszącej się do kierunków zagospodarowania przestrzennego, w sposób szczególny uwzględnia się:

- ustalenia *Krajowego programu ochrony zabytków i opieki nad zabytkami*,
- ustalenia gminnego programu opieki nad zabytkami,
- metody zapobiegania lub ograniczenia zagrożeń dla zabytków,
- zasady użytkowania zabytków oraz ochronę zabytków wpisanych do rejestru zabytków oraz ich otoczenia oraz ujętych w gminnej ewidencji zabytków.

*Studium uwarunkowań i kierunków zagospodarowania przestrzennego miasta Augustowa* przyjęte zostało Uchwałą Rady Miejskiej Nr XXXV/324/17 z dnia 30 maja 2017 r.

*Studium* jako akt planowania kształtującego politykę przestrzenną miasta wyodrębnia cele, uwarunkowania i kierunki zagospodarowania przestrzennego, które doprowadzą do wykorzystania wszystkiego co cenne i niepowtarzalne dla rozwoju miasta. Należy tu wymienić walory przyrodnicze i krajobrazowe, wartości kulturowe, zasoby materialne i inicjatywy lokalne, jak również warunki wynikające z położenia miasta, jego powiązań administracyjnych i gospodarczych.

W rozdz. VIII. „Uwarunkowania wynikające ze stanu dziedzictwa kulturowego i zabytków oraz dóbr kultury współczesnej” wymieniono zabytki nieruchome wpisane do rejestru oraz ujęte w gminnej ewidencji zabytków oraz zewidencjonowane stanowiska archeologiczne. Przedstawiono krótką charakterystykę najcenniejszych obiektów wpisanych do rejestru zabytków.

W rozdz. XXIV. „Obszary i zasady ochrony dziedzictwa kulturowego i zabytków oraz dóbr kultury współczesnej” przedstawiono zarówno ogólne zasady ochrony dziedzictwa kulturowego jak również konkretne działania w stosunku do poszczególnych kategorii zabytków na terenie miasta.

#### 1. Ogólne zasady ochrony dziedzictwa kulturowego:

- zachowanie istniejącej zabudowy o wartościach zabytkowych i kompozycyjnych,
- konserwacja, rewaloryzacja i porządkowanie zabytkowych parków i cmentarzy oraz innych terenów publicznych,
- zachowanie i ochrona stanowisk archeologicznych,
- zachowanie i konserwacja historycznych układów przestrzennych oraz dążenie do usunięcia elementów uznanych za zniekształcające założenia historyczne,
- dostosowanie nowej zabudowy do historycznej kompozycji przestrzennej,
- dostosowanie współczesnej funkcji do wartości obiektów zabytkowych.

#### 2. Zasady ochrony dziedzictwa kulturowego w Augustowie:

##### 1) obiekty wpisane do rejestru zabytków:

- uzyskanie pozwolenia Wojewódzkiego Konserwatora Zabytków dla działań



inwestycyjnych w obiektach i na obszarach wpisanych do rejestru zabytków, wykonywanie zamierzeń i działań inwestycyjnych zgodnie z zaleceniami konserwatorskimi, które Wojewódzki Konserwator Zabytków może wystawić na wniosek właściciela zabytku (zwłaszcza w przypadku prowadzenia prac konserwatorskich, restauratorskich, robót budowlanych, dokonywania podziału nieruchomości, zmiany przeznaczenia obiektu, a także umieszczania na nim urządzeń technicznych, tablic, reklam, nośników informacji wizualnej,

- trwałe zachowanie historycznej formy urbanistycznej i architektonicznej oraz rewaloryzacja otoczenia zabytków zgodnie z historycznym zagospodarowaniem,
- w przypadku remontów, przebudowy, zmian sposobu zagospodarowania i użytkowania należy zachować zabytkowy wystrój elewacji i wyposażenia wnętrz, utrzymać gabaryty i historyczne rozplanowanie wnętrz, stosować tradycyjne materiały budowlane o wysokiej jakości;

a) zasady ochrony zabytkowego układu urbanistycznego miasta:

- bezwzględne zachowanie i rewaloryzacja zabytkowego układu urbanistycznego, w tym układu placów i ulic z zachowaniem ich przebiegu,
- zachowanie i rewaloryzacja obiektów zabytkowych kształtujących pierzeje ulic i placów,
- utrzymanie i uzupełnianie układów zieleni oraz zachowanie i konserwacja zabytkowych elementów zagospodarowania – nawierzchnie, posadzki, mała architektura, zieleń,
- zakaz lokalizowania obiektów i urządzeń wysokich i wysokościowych konkurujących z istniejącymi dominantami zlokalizowanymi w układzie zabytkowym;

b) zasady ochrony budynków i urządzeń Kanału Augustowskiego:

- zachowanie głównej funkcji Kanału Augustowskiego (turystyka – żegluga),
- zachowanie, modernizacja i konserwacja urządzeń Kanału Augustowskiego (śluzy, jazy, stopnie wodne piętrzące),
- systematyczne oczyszczanie Kanału (ochrona przed zarastaniem) oraz utrzymanie otaczających terenów zieleni w dobrym stanie,
- zachowanie i konserwacja formy architektonicznej i stylistycznej budynków stanowiących elementy systemu Kanału,
- zachowanie, w przypadku remontów i modernizacji, historycznego detalu architektonicznego budynków;

c) zasady ochrony zabytkowych parków i cmentarzy:

- zachowanie założenia, historycznych osi kompozycyjnych i powiązań widokowych,



- zachowanie zabytkowej kompozycji układów zieleni,
- pielęgnacja i konserwacja zabytków architektury, sztuki sakralnej i nagrobnej;
- d) zasady ochrony obiektów sakralnych, użyteczności publicznej i zabudowy mieszkaniowej:
  - zachowanie i konserwacja formy architektonicznej i stylistycznej obiektów pojedynczych oraz tworzących zespoły zabudowy przy zachowaniu wszystkich elementów zabytkowych,
  - próba odtworzenia historycznej kompozycji obiektu (wysokość, układ eksponowanych elewacji, kształt dachu, rozmieszczenie, wielkość i proporcje otworów), zewnętrznego detalu architektonicznego, a także dostosowanie nowej funkcji i nowego programu użytkowego do specyfiki obiektu,
  - zachowanie w przypadku remontów i modernizacji historycznego detalu architektonicznego i wyposażenia wewnątrz,
  - rewaloryzacja otoczenia obiektu zabytkowego zgodnie z historycznym zagospodarowaniem.

2) obiekty ujęte w ewidencji zabytków i objęte ochroną w planach miejscowych:

- zachowanie obszarów i obiektów z możliwością rozbudowy, nadbudowy, przebudowy, zmiany sposobu użytkowania obiektów na zasadach określonych w planach miejscowych,
- uzgadnianie zamierzeń inwestycyjnych w zakresie rozbudowy, nadbudowy, przebudowy oraz rozbiórki obiektów z Wojewódzkim Konserwatorem Zabytków, który na wniosek właściciela może przedstawić zalecenia konserwatorskie, usunięcie w miarę możliwości obiektów, bądź ich części, stanowiących dysharmonijne elementy,
- ochrona zieleni towarzyszącej obiektom;

3) zabytki archeologiczne:

- obszary zajmowane przez zabytki archeologiczne dostępne są do celów inwestycyjnych, pod warunkiem wykonania badań archeologicznych, niezbędnych w celu ochrony zabytku,
- ochronę zabytków archeologicznych należy prowadzić zgodnie z ustaleniami zawartymi w przepisach odrębnych, w tym ustawie o ochronie zabytków i opiece nad zabytkami.

## **7.2. Uwarunkowania wynikające z miejscowych planów zagospodarowania przestrzennego**

Ustalenia ochrony dziedzictwa kulturowego zawarte w miejscowych planach zagospodarowania przestrzennego stanowią prawo lokalne i jedną





z ustawowych form ochrony zabytków. Miejscowy plan zagospodarowania przestrzennego jest dokumentem planistycznym wykonywanym na podstawie ustaleń Studium uwarunkowań i kierunków zagospodarowania przestrzennego gminy, a tym samym uwzględnia przyjęte w nim ogólne zasady ochrony dziedzictwa kulturowego i zawiera dodatkowe szczegółowe wnioski konserwatorskie. Ustalenia miejscowego planu zagospodarowania przestrzennego odnośnie do dziedzictwa kulturowego dotyczą, poza oczywistymi kwestiami związanymi z obiektami i obszarami, również wszystkich aspektów zagospodarowania przestrzennego mogących mieć wpływ na kondycję środowiska kulturowego. Formułowane są one w trybie nakazów, zakazów, dopuszczeń i ograniczeń.

Miasto Augustów nie posiada miejscowego planu zagospodarowania przestrzennego dla terenu całego miasta. Obowiązują miejscowe plany zagospodarowania przestrzennego dla wybranych obszarów na terenie miasta z których poniższe zawierają zapisy uwzględniające ochronę zabytków:

1. Miejscowy plan zagospodarowania przestrzennego terenów położonych w Augustowie – Przewież, Studzieniczna przyjęty Uchwałą Nr XXIX/269/01 Rady Miasta Augustów z dnia 31 sierpnia 2001 r.
2. Miejscowy plan zagospodarowania przestrzennego części Dzielnicy Lipowiec w Augustowie przyjęty Uchwałą Nr XXIX/268/01 Rady Miasta Augustów z dnia 31 sierpnia 2001 r.
3. Miejscowy plan zagospodarowania przestrzennego miasta Augustowa, terenów położonych w centrum, ograniczonych ulicami: 3 Maja, Kościelną, Mickiewicza, Wojska Polskiego i Rynkiem Zygmunta Augusta przyjęty Uchwałą Nr XXX/289/01 Rady Miasta Augustów z dnia 16 listopada 2001 r.
4. Miejscowy plan zagospodarowania przestrzennego części centrum miasta Augustowa, terenów położonych między ulicami: Mostową, Młyńską, Hożą, istniejącą zabudową wielorodzinną oraz ulicami: ks. Skorupki, ks. Ściegiennego, 3 Maja przyjęty Uchwałą Nr XXXV/330/02 Rady Miasta Augustów z dnia 29 maja 2002 r.
5. Miejscowy plan zagospodarowania przestrzennego miasta Augustów zwanego „Zarzecze II” dla terenów obejmujących część dzielnicy „Zarzecze” oraz „Osiedle Przylesie” przyjęty Uchwałą Nr XXXV/327/06 Rady Miejskiej w Augustowie z dnia 30 maja 2006 r.
6. Miejscowy plan zagospodarowania przestrzennego miasta Augustów dla terenów położonych między ulicami: Kwaśną, Rajgrodzką, Wojska Polskiego i Mazurską przyjęty Uchwałą Nr VI/41/07 Rady Miejskiej w Augustowie z dnia 19





marca 2007 r.

7. Miejscowy plan zagospodarowania przestrzennego części miasta Augustów zwanej dzielnicą Limanowskiego i osiedle Południe przyjęty Uchwałą Nr XIV/89/07 Rady Miejskiej w Augustowie z dnia 31 października 2007 r.

8. Miejscowy plan zagospodarowania przestrzennego części miasta Augustowa zwanego „Centrum II” – ul. Rynek Zygmunta Augusta, ul. Polna, ul. Kopernika, ul. Szkolna i ul. Zyguntowska przyjęty Uchwałą Nr XXXVI/339/17 Rady Miejskiej w Augustowie z dnia 22 czerwca 2017 r.

9. Miejscowy plan zagospodarowania przestrzennego części miasta Augustowa zwanego „Wojska Polskiego – Kościelna” przyjęty Uchwałą Nr XXXVII/359/17 Rady Miejskiej w Augustowie z dnia 10 sierpnia 2017 r.

10. Miejscowy plan zagospodarowania przestrzennego części miasta Augustowa zwanego „Lipowiec II” przyjęty Uchwałą Nr IV/50/18 Rady Miejskiej w Augustowie z dnia 28 grudnia 2018 r.

Zapisy w miejscowych planach zagospodarowania przestrzennego wynikają z treści zawartej w studium uwarunkowań i kierunków zagospodarowania przestrzennego i każdorazowo są uzgadniane z konserwatorem zabytków.

Inwestycje na terenie miasta Augustowa, na obszarach, dla których nie sporządzono miejscowych planów zagospodarowania przestrzennego, realizowane są na podstawie decyzji o warunkach zabudowy oraz ustaleniu lokalizacji celu publicznego, które uzgadniane są z konserwatorem zabytków.

## **8. Charakterystyka zabytków nieruchomości wpisanych do rejestru zabytków**

Przenikanie się przez wieki kultur i religii wielu narodowości miało wpływ na wykształcony dorobek dziedzictwa kulturowego w mieście, którego stan zachowania stanowi szansę jego rozwoju, zależną od zaangażowania lokalnej społeczności w jego utrzymanie i wykorzystanie. Do zabytków nieruchomości, zgodnie z art. 6 ustawy o ochronie zabytków i opiece nad zabytkami, należą: *krajobraz kulturowy, układy urbanistyczne, ruralistyczne i zespoły budowlane, dzieła architektury i budownictwa, dzieła budownictwa obronnego, obiekty techniki, cmentarze, parki, ogrody i inne formy zaprojektowanej zieleni, miejsca upamiętniające wydarzenia historyczne lub działalność wybitnych osobistości bądź instytucji*. Wśród najcenniejszych zabytków nieruchomości wpisanych do rejestru zabytków, z uwagi na wartość historyczną i architektoniczną, można wyróżnić:



## ARCHITEKTURA SAKRALNA

Nieodłącznym elementem stanowiącym dominantę architektoniczną krajobrazu miast, a również większości wsi, są wieże i dachy kościołów wraz z towarzyszącą im zabudową w postaci kaplic, dzwonnicy oraz otaczających je ogrodzeń i bram, czyniące zapis historii przekształceń architektury, rozwiązań i konstrukcji.

Kościół parafialny p.w. Najświętszego Serca Jezusowego, od 2001 r. posiada tytuł Bazyliki Mniejszej. Wzniesiony w latach 1906-1911 na miejscu drewnianego pochodzącego z 1778 r., modrzewiowego, przeniesionego do wsi Jaminy w gm. Sztabin. Budowniczym obecnego kościoła był ks. Wincenty Nowicki (proboszcz w latach 1899-1924), a projektantem Adam Piotrowski.

Budynek murowany z cegły, trójnawowy, czteroprzęsłowy korpus z pięcioprzęsłowym transeptem, dwuprzęsłowe prezbiterium, zamknięte poligonalną apsydą, ujęte w aneksy o identycznych zamknięciach; część wieżowa pięcioprzęsłowa - na skrajach wysokie wieże; dachy dwuspadowe, wieloboczne, cebulaste, kryte blachą. Otwory okienne zamknięte łukiem pełnym, w nawie wypełnione maswerkiem, w fasadzie i transepcie forma rozety. Bogaty detal architektoniczny w postaci profilowanych gzymsów, obramień okiennych, płycin, fryzów arkadowych.

Kościół p. w. Matki Boskiej Częstochowskiej z k. XIX w., pierwotnie rosyjska cerkiew wojskowa. Od 1921 r. kościół garnizonu augustowskiego Wojska Polskiego, który wyremontował dawną cerkiew w 1927 r. Kościół murowany, z cegły pełnej, fundament kamienny, korpus trójnawowy, czteroprzęsłowy (filary - drewniane słupy) z jednoprzęsłowym prezbiterium zakończonym poligonalną absydą, prezbiterium ujęte w aneksy na planie prostokąta, część zachodnia trójprzęsłowa z osiowo usytuowaną wieżą, korpus przykryty dachem trójspadowym, aneksy dachami o ścianie kolankowej, wieża i apsyda – wielospadowymi. Obiekt jest przykładem murowanej architektury cerkiewnej z k. XIX w.

Kaplica grobowa rodziny Truszkowskich na cmentarzu grzebalnym, zbudowana w 1820 r. Drewniana, konstrukcji zrębowej, obustronnie szalowana, na planie prostokąta. Od strony wschodniej dobudówka na planie kwadratu. Dach dwuspadowy kryty blachą, w kalenicy sygnaturka.

Zespół kościoła parafialnego p.w. Matki Boskiej Szkaplerznej w Studzicznej wraz z przyległym terenem ograniczonym od wschodu wiejską drogą, a z pozostałych stron brzegami jeziora, usytuowany jest w północno-wschodniej części Augustowa, ok. 7 km od centrum miasta, pośród jezior i lasów,



na półwyspie wchodzącym w Jezioro Studzieniczne. Stanowi ważny ośrodek kultu maryjnego w województwie podlaskim. Głównym elementem dobrze utrzymanego zespołu jest drewniany, orientowany kościół z dzwonnica w południowo-wschodniej części cmentarza przykościelnego, na którym liczny starodrzew, w tym pomnikowy dąb szypułkowy. Całość obwiedziona drewnianym, żerdziowym płotem. Wzdłuż północnej części ogrodzenia usytuowana jest alejka prowadząca do kaplicy na wyspie. Kaplicę wzniesiono na 64 drewnianych palach, do XIX w. prowadził do niej most. Pod k. XIX w. usypano groblę, którą sukcesywnie poszerzano.

Obecny kościół zbudowany w 1847 r. w miejscu poprzedniego XVIII-wiecznego. Wzniesiony na planie prostokąta, z wysuniętym prezbiterium zamkniętym wieloboczną apsydą. Drewniany, oszalowany, trójnawowy, pięcioprzęsłowy, dach dwuspadowy, kryty blachą zwieńczony sygnaturką. Dzwonnica drewniana na planie kwadratu, przykryta dachem namiotowym, zbudowana w poł. XIX w. Kaplica Matki Boskiej wzniesiona w 1872 r., murowana, zbudowana na planie ośmioboku, dach kryty blachą. Kaplica charakteryzuje się oryginalną bryłą i dekoracją neorenesansową, rzadko spotykaną w budownictwie sakralnym na tym obszarze. Stylem kaplica nawiązuje do renesansowej rotundy. Twórcą jej był inżynier kanałowy Ludwik Jeziorkowski. W pobliżu kaplicy studnia oraz liczne współczesne elementy, w tym pomnik papieża Jana Pawła II, otoczone zadrzewieniem rezerwatu przyrodniczego Brzozowy Grąd.

#### BUDYNKI UŻYTECZNOŚCI PUBLICZNEJ

Budynek poczty, przy Rynku, zbudowany pod koniec XIX w., murowany, częściowo tynkowany, podpiwniczony, na planie prostokąta z dobudówką od wschodu, jednopiętrowy z użytkowym poddaszem, przykryty dwuspadowym dachem. Bogaty wystrój elewacji frontowej na poziomie pierwszego piętra.

Zespół dawnej poczty, przy ul. Wybickiego, wraz z przyległym terenem ograniczonym od wschodu murem, od zachodu drogą dojazdową. Zbudowany w stylu klasycystycznym ok. 1830 r. według projektu H. Marconiego. Początkowo mieściła się tu stacja przepręgowa na szesnaście koni, ekspedycja i pokoiki hotelowe (gośćmi była m. in. rodzina carska). Obecnie siedziba szkoły muzycznej. Budynek główny - frontowy, murowany, parterowy, dach czterospadowy. Dwie oficyny - zachodnia i wschodnia, murowane, parterowe, na planie prostokątów, nakryte dachami czterospadowymi. Obiekt w trakcie remontu.

Dom Turysty (nazwa historyczna "Hotel nad Jeziarami Ligi Popierania Turystyki" ob. Zajazd turystyczny „Hetman”), nad jeziorem Necko, przy ul. Sportowej, wzniesiony w latach 1937-38, wg projektu zespołu pod kierownictwem



światowej sławy architekta Macieja Nowickiego. Otwarty w 1939 r. przez Ignacego Mościckiego. Zniszczony w czasie działań wojennych, odbudowany w 1948 r. z inicjatywy Polskiego Towarzystwa Krajoznawczego. Modernistyczny budynek murowany z cegły palonej, żółtej, z zastosowaniem okładzin z kamienia łamanego. Budynek na planie prostokąta, podpiwniczony, dwukondygnacyjny, z centralnie usytuowanym wejściem i osłaniającym go falującym daszkiem, wspartym na wysokich i cienkich słupach. Elewacja północno-zachodnia (od strony jeziora) na pierwszym piętrze z długim balkonem umocowanym na betonowych wspornikach.

Zespół dawnego Oficerskiego Yacht Clubu przy ul. Kardynała Wyszyńskiego wzniesiony w latach 1934-1936 w nurcie tzw. architektury okrętowej, wg projektu architekta warszawskiego Juliusza Nagórskiego. Zespół obejmuje budynek główny, sąsiadującą z nim drewnianą portiernię, modernistyczny budynek przystani usytuowany po drugiej stronie zatoki, w sąsiedztwie linii kolejowej Augustów – Suwałki oraz otaczający całość park leśny. Zlokalizowany jest na półwyspie nad jeziorem Białym. Rozbudowany po 1945 r. oraz w latach 70. i 80. XX w. - wzniesiono zaplecze techniczne.

Głównym elementem zespołu, dominantą architektoniczną, jest murowany budynek Yacht Clubu o kształtach kubicznych, opływowej sylwecie, na planie nieregularnego wieloboku o rozczłonkowanym obrysie. Bryła zestawiona z trzech członów, 3 i 4-kondygnacyjna, liczne ryzalitty w elewacjach, balkony i tarasy. W części środkowej czworoboczna wieża. Od strony południowej przylega do niego hangar na sprzęt pływający oraz basen portowy. Budynek otoczony kompozycją wysokiej, iglastej i liściastej zieleni oraz niskich żywopłotów, park leśny z przewagą sosny. Przystań wioślarska, położona w zatoce nieopodal półwyspu. Na planie prostokąta z szerokimi i płytkimi aneksami, parterowa, z małą, prostopadłościenną nadbudówką przykrytą płaskim dachem. Od strony jeziora znajdują się drewniane pomosty do mocowania łodzi.

Budynek dworca kolejowego wraz z przyległym terenem, ograniczonym od północy torami, od południa zawartym w trójkącie między dwiema drogami dojazdowymi do dworca. Budynek z 1899 r., murowany z cegły, częściowo tynkowany, wzniesiony na rzucie wydłużonego prostokąta, jednokondygnacyjny, kryty dachem czterospadowym z blachy. Rozczłonkowany boniowanymi pilastrami, zwieńczony gzymsem ząbkowym. Elewacja południowa 15-osiowa; w części środkowej płaski ryzalit ujęty pilastrami, zwieńczony szczytem schodkowym. Elewacja północna 11-osiowa, część środkowa zwieńczona schodkowym szczytem, ograniczona płaskimi ryzalitami ujętymi pilastrami,



zwieńczonymi niską attyką. Przy elewacji zachodniej na całej szerokości przylega przybudówka.

Budynek administracyjny dawnego Zarządu Wodnego przy ul. 29 Listopada, położony na cyplu otoczonym basenem wodnym, wzniesiony w latach 1901-1903, murowany, częściowo podpiwniczony, jedno i dwukondygnacyjny, w części frontalnej trójkondygnacyjny z dobudowanym drewnianym poddaszem. Obiekt na rzucie zbliżonym do prostokąta z rozbudowaną elewacją południową, nakryty dachem dwuspadowym. Elewacje tynkowane, boniowane, wzbogacone wystrojem architektonicznym w postaci gzymsów, obramień okiennych, szczytów i balkonu. Otoczenie terenu zadrzewione z okresu budowy portu - drzewa liściaste.

Budynek Zarządu Portu przy ul. 29 Listopada, zbudowany w 1829 r., na cyplu oblany z trzech stron wodami rzeki Netty tworzącymi także basen portowy. Jest wycofany kilkadziesiąt metrów od ulicy, otoczony parkiem, tuż za nim znajduje się budynek Zarządu Wodnego. W bliskim sąsiedztwie znajduje się śluza, Kanał Bystry, dom śluzowego - elementy składowe stopnia piętrzącego wodnego Augustów. Od poł. XIX w. służył jako biuro portu, z czasem mieszkanie nadzorca i śluzowych. Przetrwał do końca lat 60. XX w. Zrekonstruowany w latach 70. XX w. w oparciu o istniejące elementy. Drewniany, wzniesiony na planie prostokąta, nakryty dachem czterospadowym pokrytym gontem. W 1981 r. w jego podwojach zagościło Muzeum Kanału Augustowskiego. Prezentowana jest w nim wystawa stała pt. „Historia budowy i eksploatacji Kanału Augustowskiego, z podkreśleniem roli gen. Ignacego Prądzyńskiego”, połączona z projekcją filmów wideo, dotyczących budowy Kanału.

#### ZABUDOWA MIESZKALNA

Wpisana do rejestru zabytków zabudowa mieszkalna – 14 budynków - położona jest w obrębie historycznego założenia urbanistycznego Augustowa, przy Rynku Zygmunta Augusta i przyległych ulicach: 3 Maja i Wojska Polskiego. Niektóre budynki były zaprojektowane przez znanych ówczesznie architektów np. budynek nr 12 przy ul. 3 Maja wzniesiono wg projektu inż. Błażeja Stolarskiego, tzw. Dom Turka wg projektu architekta powiatowego Włodzimierza Ślusarskiego (budynek również związany z ważnymi wydarzeniami historycznymi). Budynki w zabudowie zwartej ulic, z końca XIX w. i przełomu XIX/XX w., murowane, otynkowane, podpiwniczone, parterowe i dwukondygnacyjne, w większości z użytkowymi poddaszami, kryte dachami dwuspadowymi, w elewacjach frontowych zdobione głównie elementami klasycystycznymi. Dom parafialny



z 1889 r., murowany, otynkowany, częściowo podpiwniczony, założony na planie wydłużonego prostokąta, parterowy z użytkowym poddaszem, przykryty dwuspadowym dachem, posiada skromny klasycystyczny wystrój w elewacji frontowej i tylnej.

#### PARK MIEJSKI

Założony w 2 poł. XIX w. w miejscu historycznego rynku miasta, ob. centrum Rynku Zygmunta Augusta, niegdyś nazywany Ogrodem Saskim, na planie prostokąta, o charakterze symetrycznym, powierzchni 1,7 ha, wyznaczony przez zewnętrzny zasięg korony drzew parkowych, wśród których pomnikowe klony. Zrewitalizowany w 2010 r., stanowi oazę zieleni, przestrzeń rekreacyjną i ważny element panoramy miasta.

#### CMENTARZE

Ważnym elementem w krajobrazie kulturowym miasta są cmentarze - miejsca pochówku mieszkańców tych wielokulturowych ziem, które tworzą pewnego rodzaju kronikę dziejów gminy. Na terenie miasta znajduje się 8 cmentarzy, w tym wojenne i żydowskie, z których do rejestru zabytków wpisano trzy:

Augustowski cmentarz parafialny rzymskokatolicki, na Zarzeczcu, założony w 1 ćw. XIX w., na planie wieloboku o pow. 8,3 ha, ogrodzony, z zachowanymi alejami i starodrzewem, liczne nagrobki z XIX w. oraz groby o znaczeniu historycznym (kwatery wojenne, mogiły zbiorowe). Znajdują się również kwatery ewangelickie i prawosławne, niegdyś odgródzone płotem. Najstarsze i najbardziej okazałe pomniki nagrobne skupiają się wokół drewnianej kaplicy cmentarnej, ufundowanej przez rodzinę Truszkowskich. Na cmentarzu zachowało się też kilka żeliwnych nagrobków z poł. XIX w., odlanych w Hucie Sztabińskiej. Na zboczu, w okolicach kaplicy cmentarnej, stoi obelisk z 1939 roku, upamiętniający żołnierzy polskich poległych w walkach z Litwinami w latach 1919-1920.

Cmentarz Żołnierzy Radzieckich znajduje się w północno-zachodnim narożniku cmentarza parafialnego. Ogrodzony. Liczne kwatery i obelisk upamiętniający 1509 żołnierzy radzieckich, poległych w okolicach Augustowa. Ich ekshumowane szczątki złożono na cmentarzu w latach 1948-1949.

Cmentarz parafialny rzymskokatolicki w Studzienicznej, założony w 1 poł. XIX w., ogrodzony. Zachowały się liczne nagrobki z poł. XIX w. oraz pocz. XX w. o wartościach artystycznych i historycznych, będące świadectwem rozwoju sztuki sepulkralnej na tym terenie.

#### ZABYTKI TECHNIKI BUDOWNICTWA WODNEGO - KANAŁ AUGUSTOWSKI





Kanał Augustowski jest historyczną śródlądową drogą wodną, której budowa w 1 połowie XIX wieku posłużyła do połączenia dorzeczy Wisły i Niemna w celu usprawnienia - poprzez ominięcie terytorium ówczesnych Prus narzucających dyktat celny - transportu towarów do portów bałtyckich. Była to największa inwestycja Królestwa Polskiego, stanowiącą jednocześnie ważne, pionierskie przedsięwzięcie inżynieryjne. Ówczesne światowe zdobycze techniki stosowane w budowie kanałów żeglownych przystosowano tu umiejętnie do lokalnych uwarunkowań. Ciąg naturalnych jezior i rzek połączony został odcinkami sztucznych przekopów, z zastosowaniem rozbudowanego systemu śluz, jazów i podnoszonych mostów. Śluzy skonstruowane przez wybitnych polskich inżynierów wojskowych zachowane są w większości do dziś w oryginalnej formie i wciąż wykorzystywane do pokonywania różnic wysokości pomiędzy poszczególnymi odcinkami.

Kanał Augustowski tworzy wraz z otaczającym go krajobrazem integralną całość. Jego fenomen polega na harmonijnym połączeniu naturalnych, wyjątkowo cennych na tym obszarze, walorów przyrodniczych z zabytkową strukturą historycznego obiektu hydrotechnicznego. Atrakcyjność trasy pod względem krajobrazowym i jej krajoznawczy charakter sprawiają, że jest on obecnie eksploatowany jako turystyczny szlak wodny.

Plany stworzenia połączenia wodnego Wisły z Niemnem sięgają 2 poł. XVIII w. Dopiero jednak wprowadzenie przez Prusy w 1821 roku wysokich ceł za tranzyt polskich i litewskich towarów przez ich terytorium zmusiło do realizacji tej koncepcji. Z inicjatywą wybudowania wielkiej okrężnej arterii wodnej wystąpił w 1822 roku minister skarbu Królestwa Polskiego Franciszek Ksawery Drucki-Lubecki. Dwie ekipy, polska pod kierownictwem ppłk Ignacego Prądyńskiego i rosyjska delegowana przez księcia Aleksandra Wirtemberskiego, zajęły się wykonaniem pomiarów niwelacyjno-geodezyjnych i projektów trasy. W 1824 roku car Aleksander I podjął decyzję o rozpoczęciu realizacji i powierzeniu jej stronie polskiej. Wkrótce rozpoczęto prace przy regulacji rzek Biebrzy i Netty, a w następnym roku przygotowywanie surowców i wznoszenie śluz. Funkcję kierownika robót sprawowali kolejno wojskowi: Ignacy Prądyński, Jerzy Arnold, Henryk Rossman. Po klęsce powstania listopadowego i likwidacji wojska polskiego budowę kanału przejął Zarząd Komunikacji Lądowych i Wodnych. Prace zostały zakończone w 1839 roku (część planowanej drogi wodnej - połączenie z portem w Windawie nie została zrealizowana). Kanał, który w założeniu miał odegrać ważną rolę gospodarczą, bardzo szybko stracił na znaczeniu wobec zmiany sytuacji (Prusy wycofały się z wojny celnej już w 1825





roku; w 2 poł. XIX w. rozwinięta została sieć konkurencyjnych połączeń kolejowych). Niemal od początku miał zatem rangę lokalną - wykorzystywano go głównie do splawu drewna. Podrzędne znaczenie uchroniło go wszakże przed większymi modernizacjami.

Po II wojnie światowej kanał został podzielony granicą państwową pomiędzy Polską i ZSRR (dziś teren Białorusi). Polski odcinek poddano pracom remontowym po zniszczeniach wojennych. Wpis obiektu w 1968 roku do rejestru zabytków miał na celu zapobieżenie próbom modernizacji urządzeń kanałowych i przystosowania go do norm nowoczesnych środków transportowych. Od lat 80. XX wieku wykorzystywany jest jedynie do celów turystycznych.

Kanał Augustowski jest obiektem transgranicznym, leżącym w północno-wschodniej części Polski i północno-zachodniej Białorusi. Wykorzystuje polodowcowe obniżenie rynnowe, tworzące pasmo jezior i dolin rzecznych. Polska część kanału obejmuje 83 km - odchodzi od rzeki Biebrzy, łącząc ją sztucznie ukształtowanym przekopem z pierwszą śluzą Dębowo; prowadzi do granicy państwowej, z ostatnią śluzą Kurzyniec leżącą w pasie granicznym. Elementami drogi wodnej są: naturalne jeziora (Necko, Białe, Studzieniczne, Orle, Paniewo, Krzywe, Mikaszewo) i rzeki (Netta, Czarna Hańcza, Klonownica, Płaska, Mikaszówka, Perkucia, Szlamica, Wołkuszanka, Ostaszanka), które połączone zostały za pomocą przekopów i urządzeń hydrotechnicznych. Niemal na całej trasie kanału występują drogi holownicze, biegnące najczęściej jedną stroną żeglugi, w zależności od ukształtowania terenu. Pobliskie jeziora Sajno, Serwy oraz Wigry stanowią rezerwę zasilającą system wodny. Kanał jest utrzymywany w stanie żeglowności, mogą się po nim poruszać jednostki do 100 ton wyporności. Od kwietnia do października organizowane są rejsy statkami Żeglugi Augustowskiej.

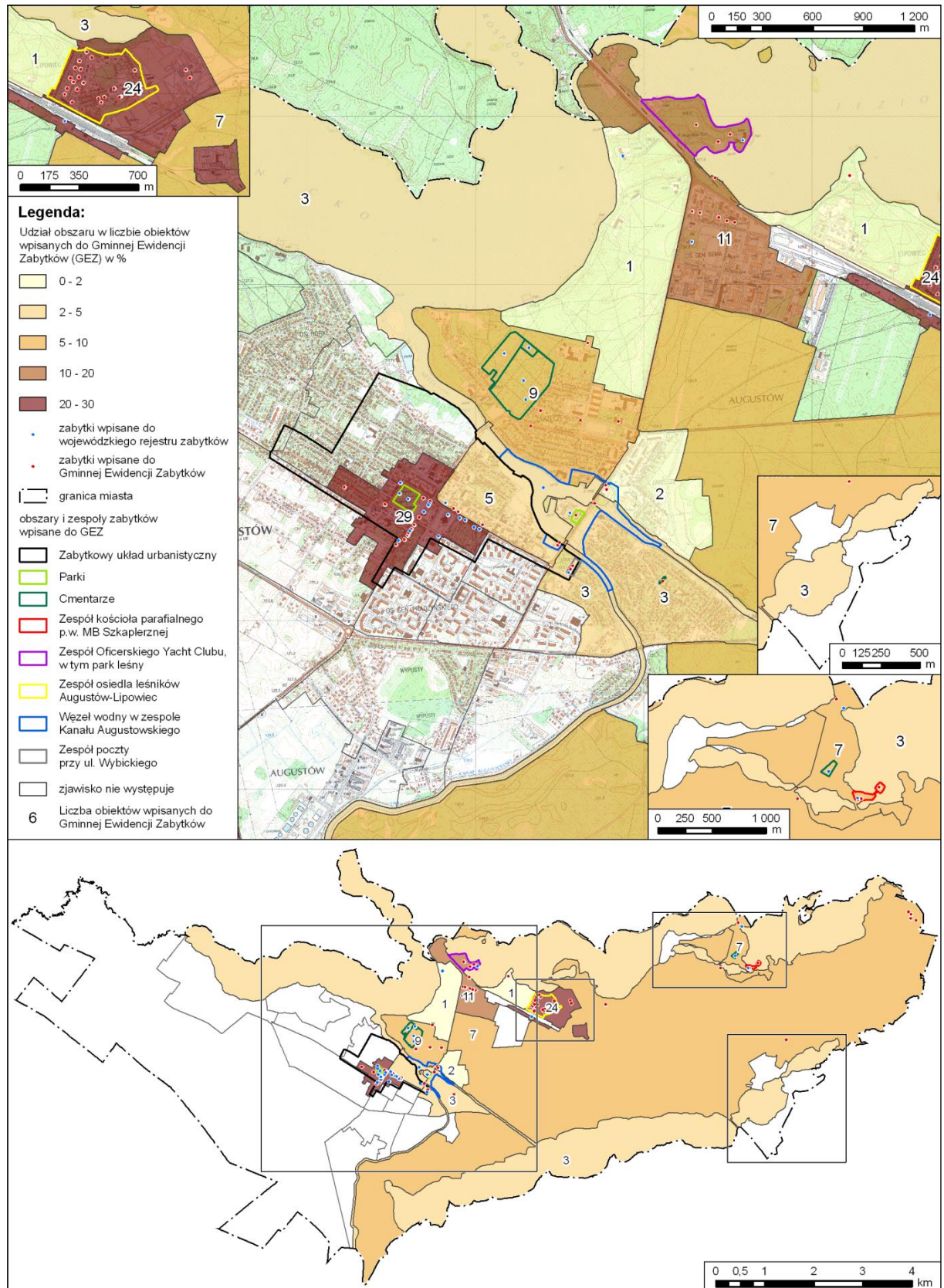
Budowle hydrotechniczne wzniesione były z kamienia polnego, licowane cegłą na zaprawie z wapna hydraulicznego; narażone na uszkodzenia elementy licowano ciosami piaskowca lub granitu. Obiekty te, w znacznej mierze niszczone w czasie eksploatacji, poddawano pracom remontowym i modernizacyjnym, stosując bardziej odporne na zniszczenie materiały. W granicach Polski znajduje się czternaście śluz, z których dziewięć posiada oryginalną XIX-wieczną konstrukcję. Pozostałe nie odbiegają od pierwotnych gabarytami i na ogół działają według zasad obowiązujących w latach 30. XIX wieku. Są to śluzy w typie jednokomorowym (np. śluza Swoboda, śluza Gorczyca); jedna - ze względu na największą różnicę poziomów - dwukomorowa (śluza Paniewo). Otwieranie i zamykanie wrót śluzowych jest nadal ręczne, za pomocą dyszla.



Przez większość łąz przerzucone są mosty dróg lokalnych (dawniej wszystkie drewniane, dziś żelbetowe). Do utrzymywania stanów wody służą 23 upusty (pierwotnie drewniane, zastąpione betonowymi lub kamiennymi). Ich zastawki poruszane są przez mechanizmy obsługiwane ręcznie za pomocą korby. Wzdłuż szlaku kanału niezbędnym uzupełnieniem były drewniane i murowane budynki obsługi (odbudowane po zniszczeniach wojennych, często w odmienionej formie). W obrębie miasta Augustowi znajdują się łązy: Augustów (32,50 km) zbudowana w latach 1825-1826 r. wysadzona przez Niemców w czasie II wojny światowej, odbudowana w 1947 r., Przewięź (43,50 km) z lat 1826-1827, Swoboda (47,40 km) z 1826-1827 r. oraz współtowarzyszący Kanał Bystry z jazem.

Na krajobraz kulturowy strefy Kanału Augustowskiego składają się wszystkie elementy przyrody ożywionej i nieożywionej (naturalne lasy, jeziora, podmokłe łąki i torfowiska), w warstwie kulturowej natomiast obszary przekształcone przez człowieka, w tym układy ruralistyczne i urbanistyczne. Zapoczątkowany przed I wojną światową rozwój turystyki związanej z kanałem spowodował powstawanie w miejscowościach letniskowych pensjonatów, hoteli i schronisk turystycznych - dziś zabytkowych obiektów architektury okresu międzywojennego.

Rozporządzeniem Prezydenta Rzeczypospolitej Polskiej z dnia 25 kwietnia 2007 r. uznany został za pomnik historii. Celem ochrony pomnika historii jest zachowanie, ze względu na wartości historyczne, architektoniczno-techniczne oraz autentyczność i integralność drogi wodnej – Kanału Augustowskiego, będącego przykładem harmonijnego połączenia zabytku techniki z wartościami przyrodniczymi i kulturowymi krajobrazu, stanowiącego ponadto materialne świadectwo XIX-wiecznej kultury technicznej polskich inżynierów.



### Rozmieszczenie zabytków wpisanych do Gminnej Ewidencji Zabytków w Augustowie wg jednostek urbanistycznych.

Źródło: Huculak M. i in., 2016, Diagnozy i analizy w celu wyznaczenia obszaru zdegradowanego i rewitalizacji w Mieście Augustów.



## **9. Kierunki działań dla realizacji gminnego programu opieki nad zabytkami**

### **9.1. Gminna ewidencja zabytków**

Przepisy art. 22 ustawy o ochronie zabytków i opiece nad zabytkami nakładają na wójta/burmistrza gminy obowiązek prowadzenia gminnej ewidencji zabytków. Zgodnie z Rozporządzeniem Ministra Kultury i Dziedzictwa Narodowego z dnia 26 maja 2011 r. w sprawie prowadzenia rejestru zabytków, krajowej, wojewódzkiej i gminnej ewidencji zabytków oraz krajowego wykazu zabytków skradzionych i wywiezionych za granicę niezgodnie z prawem, Miasto Augustów wykonało w 2013 r. gminną ewidencję zabytków nieruchomych i archeologicznych w postaci zbioru kart adresowych. Ewidencja zabytków nieruchomych została zaktualizowana w 2019 r.

Gminna ewidencja zabytków będzie podlegała okresowej aktualizacji poprzez:

- wykreślanie z ewidencji zabytków nieruchomych obiektów, które zostały rozebrane, gruntownie przebudowane i utraciły już cechy zabytkowe,
- uzupełnianie o zmiany stanu prawnego obiektu, jak aktualne formy ochrony - w porozumieniu z konserwatorem zabytków,
- uzupełnianie ewidencji zabytków nieruchomych o nowe obiekty, po otrzymaniu zawiadomienia konserwatora zabytków o wpisie do rejestru zabytków lub włączeniu ich do wojewódzkiej ewidencji zabytków,
- uzupełnianie ewidencji zabytków archeologicznych poprzez włączanie informacji o wszystkich sukcesywnie odkrywanych reliktach przeszłości niezależnie od charakteru badań oraz na podstawie uzyskiwanych wyników badań weryfikacyjnych AZP, zgodnie z informacjami przekazywanymi przez Podlaskiego Wojewódzkiego Konserwatora Zabytków.

### **9.2. Edukacja i promocja w zakresie ochrony zabytków**

- włączenie tematyki ochrony dziedzictwa kulturowego do zajęć szkolnych w szkołach prowadzonych przez gminę,
- organizowanie w ramach zajęć szkolnych wycieczek krajoznawczych, prezentacja najcenniejszych obiektów zabytkowych i ich historii,
- kontynuacja wakacyjno-weekendowych wycieczek z przewodnikiem PTTK,
- udostępnienie gminnej ewidencji zabytków oraz „Programu opieki nad zabytkami Miasta Augustowa” na stronie internetowej Miasta,
- uwzględnienie obiektów zabytkowych przy wyznaczaniu nowych tras





turystycznych i ścieżek dydaktycznych,

- udział w szkoleniach i konferencjach poświęconych ochronie dziedzictwa kulturowego,
- współpraca z organizacjami pozarządowymi i instytucjami w zakresie popularyzacji ochrony dziedzictwa kulturowego,
- udział w cyklicznych imprezach – wystawach, targach, festynach historycznych – promujących region, w tym dziedzictwo kulturowe,
- współpraca z sąsiednimi samorządami w celu włączenia lokalnych szlaków turystycznych w system ponadregionalny,
- kontynuacja prac związanych ze sporządzeniem wniosku o wpisanie *Kanału Augustowskiego na listę Światowego Dziedzictwa UNESCO*,
- kontynuacja wydarzeń kulturowych i sportowych związanych z promowaniem zabytków np.: Kanał Augustowski w kulturze Trzech Narodów;
- podejmowanie starań o uzyskanie środków zewnętrznych na rewaloryzację zabytków będących własnością gminy
- wspieranie rozwoju muzeów regionalnych, izb pamięci- poprzez wysyłanie im dostępnych dla miasta materiałów czy map;
- organizowanie i wspieranie realizacji konkursów o zabytkach gminnych;
- kontynuacja działalności wydawniczej w zakresie publikacji turystycznych dotyczących istniejących w mieście zabytków
- kontynuacja działań inwestycyjnych dotyczących odnowienia nawierzchni ulic i chodników oraz innych elementów na obszarach objętych nadzorem konserwatorskim.

### **9.3. Działania zmierzające do poprawy stanu zachowania dziedzictwa kulturowego**

- informowanie właścicieli obiektów zabytkowych o możliwościach pozyskania środków na odnowę zabytków,
- aktywne zachęcanie sektora prywatnego do zagospodarowania obiektów zabytkowych,
- renowacja obiektów zabytkowych będących własnością Miasta,
- przywrócenie walorów infrastrukturze dworca kolejowego,
- systematyczne prace porządkowe i remontowe na nieczynnych cmentarzach wojennych i żydowskich; stanowią one ważny element krajobrazu kulturowego. Miejsca te odznaczają się wyjątkowym



charakterem „sacrum”, wpływają na określenie „genius loci” danej miejscowości. Przechowując pamięć o minionych latach, stają się pomnikami historii. W tym kontekście dbałość o miejsca ostatniego spoczynku wydaje się rzeczą oczywistą, bez względu na charakter wyznaniowy czy podziały narodowościowo – społeczne.


#### **9.4. Określenie zasobów zabytkowych, które można wykorzystać dla tworzenia np. tras turystycznych, ścieżek dydaktycznych, organizacji festynów itp.**

Istotą tworzenia wszelkich szlaków turystycznych (pieszych, rowerowych, konnych, kajakowych, nordic walking, itp.) jest cel, któremu mają służyć, zaś ów determinowany być musi atrakcyjnością miejsc i obiektów, przez które przebiega. Walory przyrodniczo- krajobrazowe i uzdrowiskowe gminy, ze szczególnie cennymi terenami objętymi ochroną krajobrazu i zagospodarowanymi już terenami rekreacyjnymi, w tym elektrycznym wyciągiem nart wodnych, dostępność komunikacyjna i korzystne połączenia z Litwą i Białorusią, liczne jeziora i udostępniony dla turystów zabytek techniki budownictwa wodnego - Kanał Augustowski, wydarzenia kulturalne o zasięgu ponadlokalnym, ciekawe stylowo budownictwo sakralne i użyteczności publicznej, dziedzictwo niematerialne wielu kultur, historyczne postaci, kulinaria regionalne, działalność i zbiory Muzeum Ziemi Augustowskiej i Muzeum Kanału Augustowskiego, stanowią niewątpliwie atut turystyczny i poznawczy. Miasto jest też integralnie powiązane z otaczającymi ją gminami sąsiednimi. Ma to ogromne znaczenie dla prawidłowego funkcjonowania tak gospodarki, jak i wszelkich przejawów społecznej aktywności mieszkańców, co przełożyło się m.in. na powstanie niektórych szlaków turystycznych. Na terenie miasta przecinają się lokalne i ponadlokalne szlaki turystyczne stanowiące formę związku między sąsiednimi gminami, dla których granice administracyjne nie stanowią przeszkody, lecz wręcz implikują nowatorskie rozwiązania w zakresie szeroko pojętego zaspokajania potrzeb społecznych. Najciekawsze krajobrazowo tereny i obiekty zabytkowe znalazły się na trasach różnego typu szlaków turystycznych, które stanowią jedną z istotnych form promocji dziedzictwa kulturowego i wykorzystania jego potencjału. Wśród szlaków warto m.in. wymienić:

- *Europejski Dalekobieżny Szlak Pieszy E-11, z Europy Zachodniej do Rygi*, wychodzący z Amsterdamu przez góry Harzu, Brandenburgię, Pomorze, Mazury, do Rygi. Szlak wytyczony na terenie Polski przez PTTK i uzgodniony z Europejskim Związkiem Wędrownictwa.



Oznakowanie w terenie nie ma jednolitego koloru, gdyż szlak wykorzystuje kolorystykę oznakowania szlaków lokalnych, obejmuje m.in. Augustów i Studzieniczną.

- *Międzynarodowy szlak rowerowy EURO-VELO-  EV 11 – Szlak Europy Wschodniej: [Przyładek Północny](#) – [Ateny](#) (5 984 km) wychodzący z Aten przez Macedonię, Serbię, Węgry i Słowację poprzez kraje nadbałtyckie i Finlandię do Norwegii. Przez tereny miasta Augustów przebiega odcinek Augustowsko-Suwalski dł. 173,6 km zaczyna się w Ogrodnikach, a kończy się w Rudej pod Grajewem : Ogrodniki – Dusznica – Krasnogruda – Żegary – Sejny – Karolin – Daniłowce – Pogorzelec – Wysoki Most – Maćkowa Ruda – Mikołajewo – Czerwony Folwark – Sobolewo – Płociczno – Bryzgiel – Monkinie – Danowskie – **Serwy** – **Sucha Rzeczka** – **Studzieniczna** – **Augustów** – **Białobrzegi** – **Gabowe Grady** – Kopicz – Śluza Sosnowo – Tajno Łanowe – Tajenko – Orzechówka – Kuligi – Ciszewo – Kozłówka – Stoczek – Pieńczykowo – Sołki – Modzelówka – Ruda.*
- *Wschodni Szlak Rowerowy Green Velo, długości 2095 km, przebiega przez pięć województw we wschodniej części kraju, w tym 598 km wiedzie przez podlaskie i obejmuje m.in. miasto Augustów.*

-rowerowy niebieski: „WOKÓŁ JEZIORA BIAŁEGO STUDZIENICZNEGO”, długości 22.7 km, **Trasa:** Augustów, ul. Turystyczna – Wojciech -Studzieniczna – śluza Swoboda – Przewież – Klonownica

-niebieski II: AUGUSTÓW – MIKASZÓWKA, dł. ok. 57 km. Ciekawe miejsca na szlaku to m.in rezerваты przyrody („Stara Ruda”, „Kozi Rynek”, „Kurjańskie Bagno”, „Starożyn”), uroczyska leśne, gdzie znajdują się pamiątki po powstaniu 1863 r. oraz walkach II wojny światowej, puszczańskie osady z drewnianymi zabudowaniami, zabytkowe śluzy Sosnowek i Mikaszówka. Przebiega przez gminy: miejską Augustów, Sztabin i Płaska. Umożliwia poznanie najbardziej osobliwych, pierwotnych partii Puszczy Augustowskiej;

-zielony: AUGUSTÓW – Białobrzegi - Sztabin - Jastrzębna – LIPSK, dł. 78,3 km, trasa interesująca głównie ze względów kulturowych – obejmuje wioski staroobrzędowców, relikty unitów, ślady drugiej wojny światowej w postaci żelbetonowych schronów, tradycję po wielkim reformatorze Karolu hr. Brzostowskim i po jego dziadku Joachimie Chreptowiczu, ciekawe ludowe budownictwo, zabytkowe kościoły w Jaminach, Sztabinie, Krasnymborze, Lipsku,





kapliczki zrębowe, odlewy z Huty Sztabińskiej. Wzdłuż trasy rozległe widoki doliny Biebrzy;

-żółty: „WOKÓŁ JEZIORA SAJNO”, długości 21,4 km, trasa: Augustów – Sajenek

-Rezerwat „Stara Ruda“ – Jezioro Sajno – Białobrzegi – Augustów;

-zielony: „DOLINY ROSPUDY”, długości 49,2 km, trasa: Augustów – Uroczysko Św. Miejsce – Dowspuda – Augustów;

-czarny: „NA POWSTAŃCE”, długości 18,9km, trasa: Przewięż – Uroczysko Powstańce - Strękowizna – Przewięż.

- Szlak Orła Białego- Ogólny przebieg szlaku: Augustów, ul. Turystyczna, dawny tartak (0,0 km) - Wojciech, J. Białe Augustowskie (2,1 km) - Studzieniczna (3,9 km) - cmentarz z I wojny św. przy leśnym Stawie Gajenek (5,9 km) - droga wojewódzka nr 664 (25,8 km) - stacja PKP Jastrzebna (32,7 km) - Krasnybór (35,3 km) - Krylatka (43,7 km) - Jezioro Sajno, węzeł szlaków (62,5 km) - Sajenek (69,1 km) - Augustów, ul. Turystyczna, dawny tartak (74,5 km)- Biegnie on przez miejsca pamięci, po drodze są liczne pomniki i krzyże, upamiętniające walki o niepodległość, toczone przez Polaków w Puszczy Augustowskiej w czasie zaborów i okupacji. Walorem szlaku są także gęsto ustawione, bogate w treści tablice edukacyjne.

Puszcza Augustowska oferuje rowerzystom bogatą sieć szlaków (łącznie 281 km), które przebiegają przez wszystkie najciekawsze zakątki Puszczy.

Na terenie gminy występują również szlaki piesze, które prowadzą do okolicznych miejscowości oraz wodne i konne:

✓ *Szlak kajakowy: KANAŁ AUGUSTOWSKI – BIEBRZA*, długości 34,2 km, prowadzi z Augustowa do rzeki Biebrzy, dalej do Narwi. Ponadto Kanał Augustowski włączony został w *Europejski Szlak Tematyczny Transport i Komunikacja*, będący częścią Europejskiego Szlaku Dziedzictwa Przemysłowego.

✓ *Szlaki kajakowe rzeki Rospudy, rzeki Netty i Kanału Augustowskiego, rzeki Czarna Hańcza i Kanału Augustowskiego.*

✓ *Szlak wodny Króla Stefana Batorego*, ustanowiony przez króla w XVI w., prowadzi przez rzeki i kanały województw: mazowieckiego, warmińsko-mazurskiego, kujawsko-pomorskiego, pomorskiego, podlaskiego; na terenie miasta obejmuje Kanał Augustowski .

▪ *Szlak Konny Puszczy Augustowskiej*, dł. 246 km. Jest to szlak umożliwiający rajdy wielodniowe przez tereny najciekawsze krajobrazowo i upamiętnione



historycznie. Prowadzi z Biebrzańskiego Parku Narodowego przez Puszcę Augustowską do Wigierskiego Parku Narodowego. Zawiera kilka pętli i odnóg doprowadzających do stadnin i miejsc na popas. Najdłuższy, 88 km, odcinek stanowi ogromną pętlę w krajobrazach leśnych i łąkowych wzdłuż Kanału Augustowskiego, rzeki Sajownicy, jeziora Sajno i sztabińskich ozów.

Istniejąca sieć szlaków turystycznych nie wyczerpuje możliwości wytyczenia kolejnych szlaków turystycznych czy ścieżek dydaktycznych. Jakość dotychczasowej oferty turystycznej może podnieść kolejny produkt turystyki kulturowej np. szlak związany z najslawniejszym pułkiem polskiej jazdy - I Pułkiem Ułanów Krechowieckich w Augustowie i jeziorem Białym przemianowanym w 1934 r. na Krechowieckie lub utworzenie szlaku tematycznego, związanego np. z licznymi nekropoliami, wydarzeniami historycznymi czy gastronomicznymi produktami regionalnymi. Tereny Natura 2000 zachęcają do utworzenia ścieżki dydaktycznej, jako źródła wiedzy związanej z występującymi tutaj okazami chronionej flory i fauny, zaprezentowanymi np. na fotogramach, ewentualnie punktów obserwacji ornitologicznych. Pozwoliłyby one wzbogacić ofertę poznawczą walorów przyrodniczo – krajobrazowo - historycznych miasta, gdyż jego perspektywy rozwojowe wiążą się zarówno z pełniejszym wykorzystaniem wspomnianych walorów dla celów turystycznych, jak również wyeksponowaniem istniejących zasobów zabytkowych.

Przy pomocy organizacji pozarządowych, w porozumieniu z właścicielami nieruchomości, wskazane byłoby wykonanie tablic informacyjnych i umieszczenie ich przy najcenniejszych obiektach zabytkowych w mieście.

#### **9.5. Podejmowanie przedsięwzięć umożliwiających tworzenie miejsc pracy związanych z opieką nad zabytkami**

- wspieranie inicjatyw związanych z obsługą ruchu turystycznego,
- promocja szkolnictwa zawodowego w zakresie konserwacji zabytków i zawodów zanikających- wynikające z ustawy: 7) podejmowanie przedsięwzięć umożliwiających tworzenie miejsc pracy związanych z opieką nad zabytkami. (kamieniarstwo, snycerstwo, kowalstwo) : np. informacje na stronie miejskiej o Technikum Kamieniarskim w Strzegomiu: (<http://www.zpbk.pl/aktualnosci/9-komunikaty/245-technikum-kamieniarskie.html>); Zespół Szkół Plastycznych im. Antoniego Kenara w Zakopanem (<https://zsp-kenar.pl>); Stowarzyszenie Kowali Polskich (<http://www.kowale.com.pl/imprezy-kowalskie/warsztaty-kowalskie/>) czy



współpraca z lokalnymi bartnikami.

## **10. Instrumentarium realizacji gminnego programu opieki nad zabytkami**

Podmiotem formułującym gminny program opieki nad zabytkami jest samorząd gminy. Realizacja programu odbywać się będzie poprzez zespół działań władz gminy na rzecz osiągnięcia celów w nim przyjętych. Samorząd ma oddziaływać na różne podmioty związane z obiektami zabytkowymi, w tym również na mieszkańców gminy w celu wywołania w nich pożądaných zachowań prowadzących do realizacji zamierzonych celów. Zakłada się, że w realizacji gminnego programu opieki nad zabytkami dla miasta Augustowa wykorzystane zostaną następujące grupy instrumentów: instrumenty prawne, finansowe, społeczne, koordynacji i kontroli.

### **1. Instrumenty prawne:**

- programy określające politykę państwa i województwa w zakresie ochrony dziedzictwa kulturowego,
- dokumenty wydane przez Podlaskiego Wojewódzkiego Konserwatora Zabytków wynikające z przepisów ustawowych,
- uchwały Rady Miejskiej (miejscowe plany zagospodarowania przestrzennego, zwolnienia i ulgi dla właścicieli obiektów zabytkowych).

### **2. Instrumenty finansowe:**

- środki własne zatwierdzone uchwałą Rady Miejskiej,
- dotacje,
- subwencje,
- dofinansowania.

### **3. Instrumenty społeczne:**

- uzyskanie poparcia lokalnej społeczności dla programu poprzez sprawną komunikację,
- edukacja i tworzenie świadomości potrzeby istnienia i ochrony dziedzictwa kulturowego w lokalnej społeczności,
- współpraca z organizacjami społecznymi.

### **4. Koordynacja i kontrola**

- gromadzenie stale aktualizowanej wiedzy o stanie zachowania obiektów, prowadzonych pracach remontowych i konserwatorskich,
- utworzenie w ramach organizacyjnych Urzędu Miejskiego w Augustowie zespołu koordynującego realizację poszczególnych zadań wynikających z ustaleń programu opieki nad zabytkami,



- wewnętrzne okresowe sprawozdania z realizacji niniejszego programu.

## 11. Monitoring działania gminnego programu opieki nad zabytkami

Podstawą prawną prowadzenia monitoringu programu jest art. 87 ust. 5 ustawy z dnia 23 lipca o ochronie zabytków i opiece nad zabytkami (Dz.U 2003 nr 162 poz. 1568). Zgodnie z nim, burmistrz miasta zobowiązany jest do sporządzania co 2 lata sprawozdania z realizacji programu opieki nad zabytkami. Sprawozdanie to następnie przedstawiane jest Radzie Miejskiej. Po 4 latach program powinien zostać zaktualizowany i ponownie przyjęty przez Radę Miejską.

Ocena stopnia wdrożenia programu będzie odbywać się w oparciu o cztery filary procesu monitoringu:

- 1. W cyklu rocznym.** Działania związane z ochroną zabytków powinny być elementem składowym corocznego raportu o stanie miasta, który Burmistrz przedstawia Radzie Miejskiej. W tym wymiarze monitorowane będą wyłącznie efekty rzeczowe działań związanych z ochroną i opieką nad zabytkami.
- 2. W cyklu dwuletnim.** Zgodnie z wymogami ustawy z dnia 23 lipca o ochronie zabytków i opiece nad zabytkami, Burmistrz, co dwa lata będzie przygotowywał raport z wykonania programu i przedstawiał go Radzie Miejskiej. Wyniki tej oceny będą stanowiły podstawę do ewentualnej aktualizacji listy przedsięwzięć przyjętych w opracowaniu. Pierwszy raport z realizacji programu będzie *de facto* pełnił rolę ewaluacji mid-term, przypadając on bowiem będzie na środek okresu obowiązywania programu. W tym wymiarze monitoringu ocenie podlegać będzie wykonanie wszystkich założonych wskaźników oraz efektów rzeczowych działań.
- 3. W cyklu czteroletnim.** Na koniec okresu obowiązywania ocenie programu tj. wraz z drugim raportem z realizacji, ocenie powinno zostać poddane całościowe wykonanie programu (ewaluacja *ex-post*). Ten element oceny powinien być punktem wyjścia do opracowania programu na kolejny, 4-letni okres obowiązywania tj. lata 2023-2026. W tym wymiarze monitoringu, ocenie podlegać będzie również poziom realizacji [wszystkich założonych wskaźników oraz efektów rzeczowych działań.
- 4. W cyklu ciągłym.** Wszystkie kwestie związane bezpośrednio i pośrednio z ochroną i opieką nad zabytkami powinny być cały czas monitorowane przez Wydział Gospodarki Komunalnej i Ochrony Środowiska, jako



jednostkę odpowiedzialną za prowadzenie GEZ i realizację PONZ. Ciągłe gromadzenie informacji z tego zakresu umożliwi prowadzenie działań z pkt. 1-3. Celem tej części systemu monitoringu, jest również identyfikacja ewentualnych problemów i zagrożeń związanych ochroną i opieką nad zabytkami na obszarze miasta.

Prawidłowej ocenie realizacji Programu służyć będzie system mierników i wskaźników. Każdemu z czterech celów głównych programu odpowiadał będzie co najmniej 1 wskaźnik efektywności prowadzonych działań. System wskaźników obu rodzajów przedstawia tabela X.X.

Tab. X.X. Wskaźniki monitorowania Programu Opieki nad Zabytkami dla Miasta Augustów na lata 2019-2022.

Cel programu	Nazwa wskaźnika	Jednostka	Stan docelowy	Uwagi
Cel. 1. Przygotowanie ram instytucjonalnych ochrony zabytków.	Skumulowana liczba obiektów zabytkowych objętych ochroną w miejscowych planach zagospodarowania przestrzennego	Liczba obiektów	80	Stan na 31 XII 2022
Cel. 2. Edukacja i promocja w zakresie ochrony zabytków	Udział dzieci i młodzieży uczestniczących w zorganizowanych w ramach zajęć szkolnych wycieczek krajoznawczych prezentujących najcenniejsze obiekty zabytkowe miasta, regionu i kraju w liczbie dzieci i młodzieży w szkołach prowadzonych przez gminę ogółem.	Udział w %	30%	Stan na 31 XII 2022
	Liczba cyklicznych imprez – wystaw, targów, festynów historycznych itp. – promujących region, w tym dziedzictwo kulturowe, w których UM lub jego jednostki podległe prezentowały dziedzictwo materialno-kulturowe miasta.	Liczba imprez	5	W latach 2020-2022
Cel. 3. Poprawa stanu zachowania dziedzictwa kulturowego.	Udział środków zewnętrznych w wydatkach miasta na roboty i prace konserwatorskie przy zabytkach stanowiących własność Miasta.	Udział w %	30%	W latach 2020-2022
	Liczba obiektów zabytkowych należących do Miasta poddanych pracom konserwatorskim (rewaloryzacji i renowacji).	Liczba	2 <sup>1</sup>	W latach 2020-2022
Cel. 4. Wykorzystanie zasobów zabytkowych na potrzeby rozwoju gospodarczego	Udział liczby obiektów wpisanych do GEZ uwzględnionych w trasach turystycznych i ścieżkach dydaktycznych na terenie miasta	Udział w %	10%	Stan na 31 XII 2022

Źródło: opracowanie własne.

Niniejszy dokument identyfikuje cztery cele główne działań związanych z ochroną i opieką nad zabytkami. Są to:

- Cel. 1. Przygotowanie ram instytucjonalnych ochrony zabytków.
- Cel. 2. Edukacja i promocja w zakresie ochrony zabytków
- Cel. 3. Poprawa stanu zachowania dziedzictwa kulturowego.
- Cel. 4. Wykorzystanie zasobów zabytkowych na potrzeby rozwoju gospodarczego

## 12. Niektóre zewnętrzne źródła finansowania gminnego programu opieki nad zabytkami

Ustawowy obowiązek utrzymania zabytku we właściwym stanie, co wiąże



się m.in. z prowadzeniem i finansowaniem przy nim prac konserwatorskich, restauratorskich i robót budowlanych spoczywa na jego posiadaczu, który dysponuje tytułem prawnym do zabytku wynikającym z prawa własności, użytkowania wieczystego, trwałego zarządu. W przypadku jednostki samorządu terytorialnego, prowadzenie i finansowanie wspomnianych robót jest jej zadaniem własnym.

Wszystkie podmioty zobowiązane do finansowania prac konserwatorskich, restauratorskich i robót budowlanych przy **zabytkach wpisanych do rejestru zabytków** mogą ubiegać się o ich dofinansowanie ze środków m.in.:

### **1. Ministra Kultury i Dziedzictwa Narodowego**

Zasady finansowania opieki nad zabytkami określa ustawa z dnia 23 lipca 2003 r. o ochronie zabytków i opiece nad zabytkami (art. 71-83). Szczegółowe uregulowania w tym zakresie zawiera Rozporządzenie Ministra Kultury i Dziedzictwa Narodowego z dnia 16 sierpnia 2017 r. w sprawie dotacji celowej na prace konserwatorskie lub restauratorskie przy zabytku wpisanym na Listę Skarbów Dziedzictwa oraz prace konserwatorskie, restauratorskie i roboty budowlane przy zabytku wpisanym do rejestru zabytków (Dz. U. z 2017 r., poz. 1674).

Program operacyjny *DZIEDZICTWO KULTUROWE* realizowany jest w ramach corocznie ogłaszanych priorytetów.

Witryna internetowa: <http://www.mkidn.gov.pl>

### **2. Ministerstwa Spraw Wewnętrznych i Administracji, Departament Wyznań Religijnych oraz Mniejszości Narodowych i Etnicznych, Wydział Funduszu Kościelnego**

Dotacje z Funduszu Kościelnego są udzielane wyłącznie na remonty i konserwację zabytkowych obiektów o charakterze sakralnym i to tylko na wykonywanie podstawowych prac zabezpieczających sam obiekt (w szczególności remonty dachów, stropów, ścian i elewacji, osuszanie i odgrzybianie, izolację, remonty i wymianę zużytej stolarki okiennej i drzwiowej, instalacji elektrycznej, odgromowej, przeciwwłamaniowej i przeciwpożarowej itp.). Z Funduszu nie finansuje się remontów i konserwacji obiektów towarzyszących (takich jak np.: dzwonnice wolnostojące, krzyże) ruchomego wyposażenia obiektów sakralnych (takich jak np.: obrazy, ikonostasy, stalle, epitafia, szaty i naczynia liturgiczne, instrumenty muzyczne, dzwony) oraz otoczenia świątyni, a także stałych elementów wystroju wnętrz (takich jak np.: polichromie, freski, witraże i posadzki).

Witryna internetowa: <http://www.mswia.gov.pl>





### **3. Podlaskiego Wojewódzkiego Konserwatora Zabytków w Białymstoku**

Ze środków finansowych z budżetu państwa w części, której dysponentem jest Wojewoda Podlaski. W ramach środków finansowych pozostających w dyspozycji Podlaskiego Wojewódzkiego Konserwatora Zabytków można ubiegać się o dofinansowanie:

- nakładów koniecznych na wykonanie prac konserwatorskich, restauratorskich lub robót budowlanych przy zabytku wpisanym do rejestru zabytków, ustalonych na podstawie kosztorysu zatwierdzonego przez Wojewódzkiego Konserwatora Zabytków, które zostaną przeprowadzone w roku złożenia przez wnioskodawcę wniosku o udzielenie dotacji;
- nakładów koniecznych na wykonanie prac konserwatorskich, restauratorskich lub robót budowlanych przy zabytku wpisanym do rejestru zabytków, które zostały przeprowadzone w okresie trzech lat poprzedzających rok złożenia przez wnioskodawcę wniosku o udzielenie dotacji. Wniosek ten wnioskodawca może złożyć po przeprowadzeniu wszystkich prac lub robót przy zabytku wpisanym do rejestru zabytków określonych w pozwoleniu wydanym przez Podlaskiego Wojewódzkiego Konserwatora Zabytków.

Witryna internetowa: <http://www.wuoz.bialystok.pl>

### **4. Urzędu Marszałkowskiego Województwa Podlaskiego**

Dotacje udzielane są w ramach otwartego konkursu ofert na zadania publiczne Województwa Podlaskiego w dziedzinie ochrony dziedzictwa kulturowego - ochrona zabytków i opieka nad zabytkami. Z budżetu Województwa Podlaskiego mogą być udzielane dotacje celowe na prace lub roboty przy zabytku dostępnym publicznie, posiadającym istotne znaczenie historyczne, artystyczne lub kulturowe. Dotacja może zostać udzielona do 70% ogółu nakładów na prace lub roboty. W uzasadnionych przypadkach, gdy zabytek posiada wyjątkową wartość historyczną, artystyczną lub naukową lub gdy wymaga przeprowadzenia złożonych pod względem technologicznym prac konserwatorskich, restauratorskich lub robót budowlanych, a także w sytuacji, gdy konieczne jest niezwłoczne podjęcie prac lub robót, może być udzielona dotacja do 100 % nakładów.

Witryna internetowa: <http://www.wrotapodlasia.pl>

### **5. Wojewódzkiego Funduszu Ochrony Środowiska i Gospodarki Wodnej w Białymstoku**

Na zadania związane z ochroną i kształtowaniem przyrody. Pomocą finansową mogą być objęte działania konserwatorskie i adaptacyjne polegające m.in. na: pracach pielęgnacyjnych drzew i krzewów, usuwaniu drzew i krzewów





(w tym samosiewów), po uzyskaniu stosownego zezwolenia, zakupie sadzonek roślin wieloletnich i ich nasadzenia, wykonaniu trawników, czyszczeniu lub modernizacji zbiorników wodnych i cieków.

Witryna internetowa: <http://www.wfosigw.bialystok.pl>

Działania o charakterze strategicznym i ponadregionalnym mogą liczyć na finansowanie z funduszy europejskich, m.in.

1) Programu Operacyjnego Infrastruktura i Środowisko 2014 – 2020; Oś priorytetowa VIII. „Ochrona dziedzictwa kulturowego i rozwój zasobów kultury”. Celem osi priorytetowej jest ochrona i rozwój dziedzictwa kulturowego, zarówno materialnego, jak i niematerialnego. W ramach działania realizowane są inwestycje dotyczące zarówno ochrony zabytków, jak też rozwój zasobów kultury. Wsparcie ukierunkowane na zachowanie dziedzictwa dotyczy prac związanych z renowacją, konserwacją, rewaloryzacją i restauracją obiektów zabytkowych (i ich zespołów) zarówno nieruchomości, jak i ruchomych oraz otoczenia zabytkowych obiektów.

2) Programu rozwoju Obszarów Wiejskich 2014 - 2020. Wsparcie finansowe można uzyskać w ramach działania pn. „Ochrona zabytków i budownictwa tradycyjnego”, poddziałanie „Badania i inwestycje związane z utrzymaniem, odbudową i poprawą stanu dziedzictwa kulturowego i przyrodniczego wsi, krajobrazu wiejskiego i miejsc o wysokiej wartości przyrodniczej, w tym dotyczące powiązanych aspektów społeczno-gospodarczych oraz środków w zakresie świadomości środowiskowej”.

Wymienione źródła finansowania są wskazówką dla właścicieli obiektów zabytkowych. Szczegółowe informacje dotyczące rodzaju finansowanych zadań, uprawnionych wnioskodawców, trybu składania wniosków, kryteriów oceny i warunków rozliczenia można znaleźć na stronach internetowych instytucji udzielających pomocy finansowej.

## Uzasadnienie

Ustawa o ochronie zabytków i opiece nad zabytkami nakłada na jednostki samorządu terytorialnego obowiązek sporządzenia programu opieki nad zabytkami (art. 87 ust.1 ustawy z 23 lipca 2003 roku o ochronie zabytków i opiece nad zabytkami ( tekst jednolity Dz. U z 2018 roku poz.2295 z późn. zm.)

Celem programu opieki nad zabytkami jest zahamowanie degradacji substancji zabytkowej i zachowanie wartościowych zasobów dziedzictwa kulturowego oraz kształtowanie atrakcyjnego wizerunku Gminy Miasta Augustów. Program Opieki Nad Zabytkami Miasta Augustów na lata 2019-2022 uzyskał wymaganą prawem opinię Podlaskiego Wojewódzkiego Konserwatora Zabytków w Białymstoku, Delegatura w Suwałkach i podlega przyjęciu przez Radę Miejską w Augustowie.

Uchwalenie programu wypełnia wymóg ustawowy, jednocześnie pozwala zebrać w jednym dokumencie informacje dotyczące aktualnego stanu ochrony zabytków jak i zamierzeń Gminy Miasta Augustów w tym zakresie w najbliższych latach. Umożliwi to też monitorowanie podejmowanych działań i ocenę postępów w zakresie szeroko pojętej opieki nad zabytkami.

Określenie w programie działań zmierzających do zachowania i poprawy stanu dziedzictwa kulturowego Gminy Miasta Augustów przyczyni się do podniesienia świadomości tożsamości kulturowej, jakości życia i atrakcyjności turystycznej gminy oraz jego promocji w regionie. Program ma służyć rozwojowi miasta poprzez dążenie do poprawy stanu zachowania zabytków, eksponowania walorów krajobrazu kulturowego, wykorzystania zabytków na potrzeby społeczne, gospodarcze i edukacyjne.

Podjęcie uchwały nie wywołuje bezpośrednio skutków finansowych dla budżetu gminy, w związku z czym nie określa się źródeł finansowania. Konkretnie działania w kolejnych latach będą się odbywały w oparciu o corocznie uchwalany budżet gminy, gdzie zostaną zaplanowane środki finansowe na ten cel.