



OPERAT UZDROWISKOWY KONTROLNY UZDROWISKA AUGUSTÓW



Augustów, marzec 2019

Zamawiający:

Urząd Miejski w Augustowie
ul. 3 Maja 60
16-300 Augustów

Burmistrz Miasta

Mirosław Karolczuk

Wykonawca opracowania:

Pracownia Usług Projektowych, Inwestycyjnych, Konserwacji Zabytków „HOT”
ul. Wiewiórcza 2
16-030 Supraśl
REGON: 050041566
NIP: 542-100-31-74

Zespół w składzie:

dr inż. arch. Tomasz Grzegorz Ołdytowski
mgr inż. arch. Szymon Ołdytowski
mgr Agnieszka Lenkiewicz-Ołdytowska

SPIS TREŚCI:

WSTĘP	4
ROZDZIAŁ 1	5
CHARAKTERYSTYKA UZDROWISKA AUGUSTÓW Z ROKU 2009	
ROZDZIAŁ 2	18
WPROWADZENIE ZMIAN DO UZDROWISKA AUGUSTÓW W ROKU 2012	
ROZDZIAŁ 3	26
ZMIANY W UZDROWISKU AUGUSTÓW W 2014 ROKU	
ROZDZIAŁ 4	30
CHARAKTERYSTYKA ZAKŁADU LECZNICTWA UZDROWISKOWEGO	
ROZDZIAŁ 5	33
ZMIANY W UZDROWISKU AUGUSTÓW W 2015 ROKU	
ROZDZIAŁ 5.1	39
CHARAKTERYSTYKA SUROWCA LECZNICZEGO	
ROZDZIAŁ 6	42
UZDROWISKO AUGUSTÓW W 2019 ROKU	
ROZDZIAŁ 7	47
CHARAKTERYSTYKA ZAKŁADÓW LECZNICTWA UZDROWISKOWEGO	
ROZDZIAŁ 8	56
INFRASTRUKTURA TECHNICZNA	
ROZDZIAŁ 9	60
SPEŁNIENIE KRYTERIÓW DLA UTRZYMANIA STATUSU UZDROWISKA	

WSTĘP

Na podstawie art. Art. 43. 1. ustawy z dnia 28 lipca 2005 roku o lecznictwie uzdrowiskowym, uzdrowiskach i obszarach ochrony uzdrowiskowej oraz o gminach uzdrowiskowych (Dz.U.05.167.1399) z późniejszymi zmianami, gmina, na obszarze której znajduje się uzdrowisko lub obszar ochrony uzdrowiskowej, jest obowiązana do sporządzenia i przedstawienia, nie rzadziej niż raz na 10 lat, ministrowi właściwemu do spraw zdrowia operatu uzdrowiskowego, celem potwierdzenia spełniania przez jej obszar albo jego część wymagań określonych w ustawie.

Zgodnie z obowiązującą ustawą uzdrowiskową oraz na podstawie przeprowadzonej analizy z uwzględnieniem aktualnej infrastruktury technicznej i uzdrowiskowej, aktualnych uwarunkowań planistyczno-przestrzennych, posiadania surowców leczniczych potwierdzonych stosownymi świadectwami i klimatu leczniczego, Miasto Augustów przedkłada Operat Uzdrowiskowy - kontrolny w celu potwierdzenia spełniania wymagań określonych w ustawie.

Miasto Augustów i jego okolice charakteryzują się dużym zróżnicowaniem terenu oraz bogactwem naturalnych warunków przyrodniczych. Walory przyrodnicze Augustowa, korzystne warunki środowiskowe, swoisty mikroklimat, możliwość pozyskiwania surowców leczniczych, czystość powietrza i wód powierzchniowych stwarzają znakomite i niepowtarzalne warunki dla lokalizacji bazy uzdrowiskowo-wypoczynkowej. W związku z powyższym rozpoczęto czynić starania o lokalizację w mieście lecznictwa uzdrowiskowego. O status uzdrowiska miasto zabiegało już w latach 60-tych. W grudniu 1970 roku Augustów uzyskał częściowe uprawnienia uzdrowiska, natomiast w październiku 1993 roku miasto uzyskało status uzdrowiska. Powstałe wówczas uzdrowisko specjalizowało się w leczeniu następujących schorzeń: chorób ortopedyczno-urazowych, chorób reumatologicznych, chorób naczyń obwodowych, osteoporozy, podnoszeniu odporności.

Na przestrzeni lat funkcjonowania, uzdrowisko Augustów przeszło wiele zmian, które zostaną przedstawione w poniższym operacie kontrolnym, stanowiącym swoistą chronologię działalności uzdrowiskowej miasta.

ROZDZIAŁ 1:

Charakterystyka uzdrowiska Augustów z roku 2009

Minister Zdrowia, decyzją nr 28 z dnia 09 kwietnia 2009r. potwierdził możliwość prowadzenia lecznictwa uzdrowiskowego w zakresie chorób: ortopedyczno-urazowych, reumatologicznych oraz chorób naczyń obwodowych i osteoporozy na obszarze uznanym za uzdrowisko Augustów.



MINISTER ZDROWIA

MZ-OZU-520-16940-1/GR/09

Warszawa,2009-04-09

URZĄD MIEJSKI
W AUGUSTOWIE
W PŁYNEŁO

2009-04-16

Decyzja Nr 28

Zal.

Działając na podstawie art. 40 ust. 2 i art. 19 ust. 1 pkt 2 ustawy z dnia 28 lipca 2005 r. o lecznictwie uzdrowiskowym, uzdrowiskach i obszarach ochrony uzdrowiskowej oraz o gminach uzdrowiskowych (Dz. U. Nr 167, poz. 1399, z późn. zm.) oraz art. 104 ustawy z dnia 14 czerwca 1960 r. - Kodeks postępowania administracyjnego (Dz. U. z 2000 r. Nr 98, poz. 1071, z późn. zm.), po zapoznaniu się z operatem uzdrowiskowym przesłanym przez gminę miasto Augustów, sporządzonym dla uzdrowiska Augustów w powiecie augustowskim, w województwie podlaskim:

1. Potwierdzam możliwość prowadzenia lecznictwa uzdrowiskowego na obszarze uznanym za uzdrowisko Augustów,
2. Ustalam w oparciu o przedstawione świadectwa potwierdzające właściwości lecznicze naturalnych surowców i klimatu, następujące kierunki lecznicze: choroby ortopedyczno-urazowe, choroby reumatologiczne, choroby naczyń obwodowych, osteoporoza.

Ryc. Decyzja Ministra Zdrowia o przyznaniu statusu uzdrowiska

Strefa „A”:

Strefa „A” obejmuje obszar, na którym są zlokalizowane zakłady i urządzenia lecznictwa uzdrowiskowego oraz planuje się rozbudowę lub budowę nowych obiektów uzdrowiskowych. Strefa „A” posiada powierzchnię 85,65 ha, której 90%, tj. 77 ha stanowią tereny zielone, głównie porośnięte lasem. Strefa „A” od zachodu na długości ok. 1,5 km biegnie brzegiem rzeki Klonownica oraz jeziora Necko. Następnie ciągiem pieszym (powierzchnia utwardzona polbrukiem) w kierunku południowym. Dalej granica strefy przebiega drogą (droga do wyciągu nart wodnych) w kierunku szpitala i skręca w ulicę Szpitalną. Od strony południowej strefa „A” pokrywa się z granicą nieruchomości szpitala, biegnąc na wschód po linii działki nr ew.117/4 należącej do Spółdzielni Mieszkaniowej oraz po granicy nieruchomości Augustowskiego Centrum Edukacji, dz. nr ew. 118/2 aż do Alei Kardynała Wyszyńskiego (droga krajowa nr 8), wzdłuż której biegnie (strona wschodnia strefy) na północ do mostu na rzece Klonownica, który zamyka obszar strefy od strony północnej.

W granicach tej strefy zlokalizowane jest istniejące sanatorium wraz z zakładem przyrodolecznictwem. Oprócz sanatorium w strefie „A” znajdują się hotel Warszawa, zajazd Hetman oraz szpital powiatowy. Teren sanatorium wyposażony jest w infrastrukturę z zakresu wodno-kanalizacyjnej i ciepłowniczej. Od strony zachodniej strefy „A” wzdłuż j. Necko, w lesie, na całej jej długości znajduje się ciąg pieszo-rowerowy.

Obszar wyznaczonej strefy „A” charakteryzuje się bardzo korzystnymi warunkami leczniczymi klimatu, co zostało potwierdzone uzyskanym świadectwem właściwości leczniczych klimatu uzdrowiska.

Strefa „B”

Strefa „B” obejmuje powierzchnię 984,35 ha (bez pow. strefy A), której 71,6% tj. 705,20 ha stanowią tereny zielone, głównie lasy. Pozostała powierzchnia obejmuje inne urządzone tereny zielone oraz tereny zabudowane.

Granica strefy „B” od strony północnej biegnie brzegiem rzeki Klonownica, następnie brzegiem Jeziora Necko (pokrywa się częściowo z granicą strefy A) aż do punktu wysokościowego o rzędnych 123,5. Od zachodu granicę strefy stanowi ul. Nadrzeczna, dalej ul. Mostowa, ul. 3 Maja i ul. Wybickiego. Od strony południowo-

zachodniej strefę "B" ogranicza ul. Grzybieniowa i ul. Prądyńskiego. Następnie granica przechodzi przez Kanał Augustowski i biegnie lasem po granicy oddziału leśnego Nr 48 i Nr 49 oraz 47 i 49. Od strony południowej strefę „B” ogranicza brzeg Jeziora Sajno. Następnie duktem leśnym przecina drogę wojewódzką Nr 664 i drogą lokalną asfaltową dochodzi do drogi krajowej Nr 16 (Augustów – Ogrodniki). Drogą krajową na odcinku 2,2 km i następnie po granicy oddziału leśnego Nr 10 i 11 dochodzi do początku ul. Elektrycznej. Następnie strefa „B” biegnie po granicy oddziału leśnego Nr 11 oraz po granicach nieruchomości o następujących nr ew.: 1148/2, 1146/1, 1211/12, 1211/11, 1211/10, 1211/8, 1145, 1144/3. Dalej w kierunku północnym przebiega po granicach następujących nieruchomości: dz. nr ew. 1144/2 i 1144/3, 1144/1 i 1143/2, 1143/1 i 1143/2. Następnie granicę strefy stanowi część ul. Tytoniowej, ul. Komunalna, część ul. Pułku Ułanów Krechowieckich. Dalej przejazdem kolejowym dochodzi do brzegu Jeziora Białego i biegnie brzegiem aż do mostu na rzece Klonownica.

W strefie „B” zlokalizowane jest budownictwo jednorodzinne oraz niewielkie osiedla budynków wielorodzinnych (przy ul. Konopnickiej, przy ul. Młyńskiej, przy ul. Przemysłowej oraz przy ul. Turystycznej i I Pułku Ułanów Krechowieckich). Znajdują się tu także urzędy, szkoły i przedszkola oraz inne obiekty usługowe.

Zlokalizowano tu także centra rekreacyjne. Nad j. Necko na urządzonym brzegu znajdują się plaże z pomostami i wyciągiem elektrycznym nart wodnych a także amfiteatr. Nad rzeką Nettą istnieje ośrodek żeglarstwa i Międzyszkolny Ośrodek Sportowy. Przy ul. Tytoniowej ma swoją siedzibę Miejski Ośrodek Sportu i Rekreacji, gdzie obecnie został zrealizowany projekt budowy nowego boiska w ramach programu ogólnokrajowego „Orlik 2012”. Przy ul. Portowej znajduje się port żeglugi, skąd wypływają statki wycieczkowe na rejsy po augustowskich jeziorach.

Obszar strefy „B” posiada dobrze rozwiniętą sieć dróg utwardzonych. Wyjątkiem jest dzielnica „Limanowskiego”, gdzie nie wszystkie ulice posiadają nawierzchnię utwardzoną. Obszar strefy „B” wyposażony jest w infrastrukturę z zakresu wodno-kanalizacyjnej i ciepłowniczej. Strefa „B” nie posiada żadnej zabudowy przemysłowej.

Strefa „C”

Strefa „C” obejmuje swoim zasięgiem powierzchnię wynoszącą ogółem – 13 535 ha (jest to powierzchnia administracyjna miasta Augustów bez powierzchni stanowiącej strefę „A” i strefę „B” oraz powierzchnia sołectw – Czarnucha, Ponizie, Kolnica, Rzepiski, Komaszówka oraz część gminy ograniczonej od wschodu granicą administracyjną gminy wiejskiej Augustów). Powierzchnia strefy „C” obejmującej część gminy wiejskiej Augustów wynosi 6512 ha.

Granicę strefy „C” od strony zachodniej, północnej i wschodniej stanowi granica administracyjna miasta Augustów. Od strony południowej Augustowa granicę administracyjną miasta stanowi Jezioro Sajno. W kierunku południowo-wschodnim granica strefy „C” przebiega po granicy administracyjnej gminy wiejskiej Augustów, pokrywając się z granicą sołectwa Komaszówka. Następnie od strony południowo-zachodniej zamyka się granicą sołectwa Ponizie i dochodzi do linii brzegowej Jeziora Sajno. W skład uzdrowiska wchodzi miasto Augustów oraz sołectwa gminy Augustów: Czarnucha, Ponizie, Kolnica, Rzepiski, Komaszówka.

W celu realizacji wspólnych zadań wynikających z objęcia części gminy Augustów strefą „C” gmina miasto Augustów i gmina Augustów zawarły stosowne porozumienie międzygminne.

Istniejące składowisko odpadów oraz oczyszczalnia ścieków wraz z terenami przyległymi objęte są miejscowym planem zagospodarowania przestrzennego, uchwalonym 24.04.2003 r. (uchwała Nr VII/60/03 Rady Miejskiej Augustów). Tereny objęte tym planem ze względu na istniejące obiekty uciążliwe w większości przeznaczone są pod zakłady produkcyjne, rzemieślnicze, bazy i składy hurtowe. Jednakże są usytuowane w znacznej odległości od strefy „A” i „B” i nie będą miały negatywnego wpływu na lecznictwo uzdrowiskowe.

W strefie „C” zlokalizowane jest budownictwo wielorodzinne i jednorodzinne, wszystkie zakłady przemysłowe i usługowe, obiekty handlowe oraz w części znajdującej się na terenie gminy Augustów głównie rozwinięta jest produkcja rolna.

Sporządzony w 2009 roku operat uzdrowiskowy potwierdził, że obszar uzdrowiska miasta Augustów, zamykający się strefami ochronnymi A”, „B” i „C” spełnia wymagania, określone w art. 34 ust. 1:

- Posiada udokumentowane złożo naturalnych surowców — torfów leczniczych Na obszarze uzdrowiska Augustów występuje złożo torfu „Kolnica” o powierzchni 28,3ha. Minister Ochrony Środowiska, Zasobów Naturalnych i Leśnictwa decyzją z dnia 23 czerwca 1994 r. znak KZK/012/W/6247/93/94 zatwierdził dokumentację geologiczną złoża borowiny „Kolnica” w miejscowości Kolnica, gmina Augustów, zawierającą ustalone zasoby geologiczne w ilości 583 779 ton w kategorii „B”. Wymienione złożo, zgodnie z §4 pkt. 20 oraz §5 pkt 4 rozporządzenia Rady Ministrów z 14 lutego 2006 r. w sprawie złóż wód podziemnych zaliczonych do solanek, wód leczniczych i termalnych oraz złóż innych kopalin leczniczych, a także zaliczenia kopalin pospolitych z określonych złóż lub jednostek geologicznych do kopalin podstawowych (Dz. U. Nr 32, poz. 220, z późn. zm.), jest zaliczone do złóż kopalin leczniczych jako kopalina podstawowa.

Wyniki badań, przeprowadzonych przez Narodowy Instytut Zdrowia Publicznego Państwowy Zakład Higieny Zakład Tworzyw Uzdrowiskowych w Poznaniu, potwierdziły właściwości lecznicze borowiny ze złoża „Kolnica”. Przedmiotowe badania były podstawą do wydania urzędowego świadectwa – Nr HU – 3/BL-1/2007, potwierdzającego właściwości lecznicze peloidu (borowiny) ze złoża „Kolnica” zlokalizowanego na terenie gminy Augustów. Badana borowina posiada właściwości fizyko-chemiczne charakterystyczne dla torfu ze złoża typu wysokiego tj. znaczną naturalną wilgotność (85,9%), zdolność chłonięcia wody (12g/1g s.m.) i pęcznienia koloidów torfowych (objętość sedymentacyjna — 25,2 cm³/1g s. m.) oraz średni odczyn pH 4,2. Wskazane wyżej właściwości są uwarunkowane przewagą w składzie chemicznym związków organicznych. Stopień humifikacji masy roślinnej wynosi H4 — Hs. Oznaczony stan mikrobiologiczny badanych próbek borowiny nie budzi zastrzeżeń i jest zgodny z wymaganiami określonymi dla borowin przeznaczonych do zabiegów leczniczych. Według wskazań lekarskich borowina przydatna jest do stosowania zewnętrznego w formie okładów całkowitych lub częściowych oraz zawijań i kąpiei. Stosowanie jej zgodnie ze wskazaniami lekarskimi zapewni efektywne działanie termiczne, fizyczne i chemiczne, powodując korzystne efekty zwłaszcza w terapii chorób reumatycznych, ortopedycznych, neurologicznych.

- Wydzielono złożę eksploatacyjne borowiny, wyznaczono zgodnie z przepisami prawa geologicznego i górniczego granice obszaru górniczego, wskazano zakład górniczy (Przedsiębiorstwo Transportowe Necko sp. z o.o. w Augustowie), który na podstawie koncesji będzie prowadził wydobycie kopaliny leczniczej na potrzeby leczenia uzdrowiskowego.

- Zawarto porozumienie z gminą Augustów na realizację zadań wynikających z rozciągnięcia strefy ochronnej „C”, na część obszaru gminy, głównie związanych z ochroną i eksploatacją złoża kopaliny leczniczej (borowiny).

- Wyniki badań, przeprowadzonych przez Polską Akademię Nauk Instytut Geografii i Przestrzennego Zagospodarowania im. Stanisława Leszczyńskiego w Warszawie oraz wcześniejsze badania WIOŚ, wykazały przydatność klimatu miasta Augustów do prowadzenia lecznictwa uzdrowiskowego. Na podstawie uzyskanych wyników wydano urzędowe świadectwo Nr DI-070-2/07 potwierdzające właściwości lecznicze klimatu. Stwierdzono, że miejscowość Augustów charakteryzuje się parametrami sanitarnymi powietrza zgodnymi z obowiązującymi normami sanitarnymi oraz warunkami bioklimatycznymi spełniającymi normy w tym zakresie.

Analiza wieloletnich danych ze stacji meteorologicznych w Augustowie i Suwałkach wykazała, że norma usłonecznienia wynosząca 1500 godzin w roku ze słońcem jest w Augustowie zachowana. Badany obszar spełnia wymagania w zakresie liczby dni z opadem (nie przekracza ona 183 dni w roku). Pod względem warunków wietrznych obszar spełnia kryteria klimatyczne. Częstość cisz atmosferycznych wynosi 13%, jednak bardzo dobry stan aerosanitarny sprawia, że nie stanowi to zagrożenia dla zdrowia pacjentów. Liczba dni z mgłą nie przekracza 50 rocznie, przy czym od kwietnia do września jest ich mniej niż 15. Okresem najbardziej przydatnym do lecznictwa klimatycznego są miesiące od połowy maja do końca września, kiedy to w zależności od aktualnych warunków solarnych, termicznych, wietrznych i opadowych można stosować jedną lub kilka form klimatoterapii. W półroczu chłodnym można w leczeniu klimatycznym wykorzystywać różne formy intensywnej terapii ruchowej. Oceny stanu sanitarnego powietrza dokonano na podstawie wyników pozyskanych ze stałej stacji pomiarowej zanieczyszczenia powietrza w Augustowie (dwutlenek siarki, dwutlenek azotu, pył zawieszony), punktu pomiarowego monitoringu pasywnego (dwutlenek siarki, dwutlenek azotu, benzen) oraz mobilnego laboratorium Wojewódzkiego Inspektoratu Ochrony Środowiska (dwutlenek siarki, dwutlenek

azotu, tlenek węgla, pył zawieszony PM₁₀, ozon, tlenek azotu, ołów i inne metale w pyłe zawieszonym), z uwzględnieniem dopuszczalnych poziomów tych substancji, zgodnie z rozporządzeniem Ministra Środowiska z dnia 6 czerwca 2002 r. w sprawie dopuszczalnych poziomów niektórych substancji w powietrzu, alarmowych poziomów niektórych substancji w powietrzu oraz marginesów tolerancji dla dopuszczalnych poziomów niektórych substancji (Dz. U. Nr 87, poz. 796) i rozporządzeniem Ministra Środowiska z dnia 6 czerwca 2002 r. w sprawie oceny poziomów substancji w powietrzu (Dz. U. Nr 87, poz. 798). Wyniki badań powietrza wykazują, że stężenia normowanych zanieczyszczeń (dwutlenku siarki, dwutlenku azotu, tlenku węgla, ołowiu) są niskie, stężenia pyłu zawieszonego i benzenu przekraczają dopuszczalne poziomy. Wyniki prowadzonych badań wskazują na wysoki udział transportu w odnotowanym poziomie pyłu zawieszonego, którego maksymalne stężenie wynosiło 232 ug/m³, przy dopuszczalnej wartości 50 ug/m³. Dopuszczalna częstotliwość występowania bardzo wysokiego poziomu pyłu w powietrzu wynosząca 35 w skali roku, nie została przekroczona. Na obszarze Augustowa zanotowano przekroczenie średniej rocznej wartości benzenu o 8%. Stężenia dwutlenku siarki i pyłu zawieszonego charakteryzowały się dużą zmiennością w ciągu roku, co wynikało głównie ze spalania węgla w sezonie grzewczym. Podsumowując, należy stwierdzić, że stan czystości powietrza w Augustowie mieści się w przedziale wartości progowych przewidzianych dla uzdrowisk. Zdarzają się okresowo zwiększone emisje pyłów i gazów, które przy niekorzystnych warunkach pogodowych negatywnie oddziałują na otoczenie. Dlatego też należy kontynuować stały monitoring jakości powietrza oraz podjąć działania ograniczające emisję zanieczyszczeń, poprawiając rozwiązania układu dróg poprzez ich modernizację i budowę obwodnicy. Dopuszczalny poziom hałasu określony został zgodnie z rozporządzeniem Ministra Środowiska z dnia 29 lipca 2004 r. w sprawie dopuszczalnych poziomów hałasu w środowisku (Dz. U. Nr 178, poz. 1841). Pomiary akustyczne w Augustowie przeprowadzono w dniach 8-9 października 2007 r. w siedmiu punktach badawczych. Normy dopuszczalnego poziomu hałasu są zachowane na większości terenu uzdrowiska, za wyjątkiem pasa wzdłuż głównej trasy tranzytowej biegnącej wzdłuż wschodniej granicy strefy „A” ochrony uzdrowiskowej (droga krajowa nr 8), gdzie chwilowy poziom hałasu osiąga wartość 85 dB. Eliminuje to praktycznie tę część uzdrowiska z działalności leczniczej, zwłaszcza klimatoterapii. Największym źródłem

hałasu są środki transportu drogowego, głównie udział samochodów ciężarowych w strukturze ruchu.

Na podstawie analizy zróżnicowania przestrzennego warunków bioklimatycznych i stanu sanitarnego powietrza wydzielono na obszarze Augustowa 3 typy obszarów o różnej przydatności do leczenia klimatycznego:

- obszary bardzo korzystne występujące w obrębie lasów reprezentujących zbiorowiska borów świeżych i borów mieszanych, gdzie można korzystać ze wszystkich form klimatoterapii, w których istotne znaczenie ma zwiększona zawartość w powietrzu roślinnych olejków eterycznych o właściwościach profilaktyczno-leczniczych oraz o cechach uspakajających,
- obszary umiarkowanie korzystne, które nie powinny być przeznaczone dla długotrwałego przebywania pacjentów z uwagi na podwyższony lokalny poziom hałasu i zanieczyszczeń powietrza (tereny zabudowy) lub okresowe nasilenie niekorzystnych warunków termiczno-wilgotnościowych panujących w lasach wilgotnych i świeżych;
- obszary niekorzystne, położone wzdłuż drogi krajowej nr 8, z uwagi na znacznie podwyższony poziom hałasu i zanieczyszczenia komunikacyjne oraz fragmenty podmokłych lasów, z uwagi na stale podwyższoną wilgotność powietrza, sprzyjającą latem pojawianiu się stanów parności.

W związku z powyższym stwierdza się, że uzdrowisko Augustów spełnia określone w przepisach o ochronie środowiska wymagania w stosunku do środowiska za wyjątkiem znacznych przekroczeń poziomów parametrów, o których mowa wyżej. Zgodnie z załączonym świadectwem klimat charakteryzuje się korzystnymi warunkami do leczenia chorób ortopedyczno - urazowych, reumatologicznych, naczyń obwodowych.

- Na obszarze uzdrowiska w strefie ochronnej „A” znajduje się od roku 1976 zakład lecznictwa uzdrowiskowego – Sanatorium Uzdrowiskowe „Budowlani” wraz z urządzeniami lecznictwa uzdrowiskowego. Obiekt jest zlokalizowany w sosnowym lesie nad brzegiem jeziora Necko. Sanatorium tworzy zespół 3 pawilonów. Główny budynek A jest częścią hotelową sanatorium. Jest to obiekt 4-kondygnacyjny z windą, posiada 180 miejsc noclegowych w pokojach dwu i trzyosobowych z łazienkami i balkonami oraz apartamentach. Część pokoi jest przystosowana do potrzeb osób niepełnosprawnych. W obiekcie znajdują się trzy gabinety lekarskie

i jeden gabinet pielęgniarsko-zabiegowy. Zatrudnionych jest 6 lekarzy, 5 pielęgniarek, 3 magistrów rehabilitacji, 4 masażyistów, 1 psycholog i 11 techników fizjoterapii. W pobliżu budynku hotelowego A znajduje się zakład przyrodolecznicy składający się z 2 wolnostojących pawilonów B i C, skomunikowanych z częścią mieszkalną leśną drogą. Świadczenia zdrowotne wykonywane są w dziale hydroterapii, kinezyterapii i fizykoterapii. Lecznictwo uzdrowiskowe prowadzone jest również w systemie ambulatoryjnym. W roku 2008 łącznie wykonano 233500 zabiegów leczniczych.

Urządzenia lecznictwa uzdrowiskowego

- Park Zdrojowy wyodrębniony został z obszaru leśnego Puszczy Augustowskiej w części przylegającej do jeziora Necko. Powierzchnia jego wynosi 40,5 ha, wyposażony jest w elementy małej architektury i infrastrukturę komunikacji wewnętrznej - ciągi piesze i ścieżki rowerowe. Stanowi bezpośrednie otoczenie sanatorium „Budowlani”, na jego obszarze wyznaczono strefę „A” ochrony uzdrowiskowej.

- Ścieżkę ruchową wyznaczono w oparciu o urządzone ciągi piesze na obszarze parku. Odległość od startu do mety wynosi 1000 m, na trasie usytuowanych jest 9 stacji, na których pacjent może wykonać do 3 ćwiczeń zgodnie z jego możliwościami. Odcinki między stacjami mają długość około 100 m. Ścieżka ma kształt kolisty, start i meta znajdują się w tym samym miejscu. Przeznaczona jest do ćwiczeń dla osób z chorobami układu krążenia, reumatycznymi, narządu ruchu. Rodzaje ćwiczeń oznakowano różnymi kolorami w zależności od stopnia zaawansowania choroby.

W ramach rozwoju lecznictwa uzdrowiskowego w Augustowie, w strefie „A” ochrony uzdrowiskowej planowana jest budowa nowych zakładów lecznictwa uzdrowiskowego.

Zgodnie z obowiązującym miejscowym planem zagospodarowania przestrzennego miasta Augustów w strefie „A” przewiduje się możliwość rozbudowy bazy sanatoryjnej o następne zakłady lecznictwa uzdrowiskowego, świadczące usługi dla 1494 kuracjuszy. Zgodnie z zaleceniem Ministerstwa Zdrowia w Studium Uwarunkowań i Kierunków Zagospodarowania Przestrzennego Augustowa (uchwała Nr XVI/129/2000 Rady Miejskiej w Augustowie z dnia 6.03.2000r.) wydzielono obszar o pow. 116,37 ha, który stanowi teren (rezerwę) przeznaczony pod budowę nowej dzielnicy sanatoryjnej. Wyznaczony obszar charakteryzuje się bardzo korzystnymi

oraz umiarkowanie korzystnymi warunkami leczniczymi klimatu, co zostało potwierdzone w uzyskanym świadectwie właściwości leczniczych klimatu uzdrowiska.

- Obszar spełnia określone w przepisach o ochronie środowiska wymagania dla środowiska. Ocena właściwości leczniczych klimatu obejmuje kryteria jakości powietrza, ochrony przed hałasem i ochrony przed polami magnetycznymi, zgodnie z rozporządzeniami Ministra Środowiska: z dnia 6 czerwca 2002 r. w sprawie oceny poziomów substancji w powietrzu (Dz. U. Nr 87, poz. 798), z dnia 6 czerwca 2002 r. w sprawie dopuszczalnych poziomów niektórych substancji w powietrzu, alarmowych poziomów niektórych substancji w powietrzu oraz marginesów tolerancji dla poszczególnych poziomów niektórych substancji (Dz. U. Nr 87, poz. 796), z dnia 29 lipca 2004 r. w sprawie dopuszczalnych poziomów hałasu w środowisku (Dz. U. Nr 178, poz. 1841), z dnia 30 października 2003 r. w sprawie dopuszczalnych poziomów pól elektromagnetycznych w środowisku oraz sposobów sprawdzania dotrzymania tych poziomów (Dz. U. Nr 192, poz. 1883).

- obszar uzdrowiska posiada konieczną infrastrukturę techniczną w zakresie gospodarki wodno-ściekowej, energetycznej, w zakresie transportu zbiorowego, prowadzi także właściwą gospodarkę odpadami (w ramach Związku Komunalnego Biebrza). Układ drogowy Augustowa stanowią drogi krajowe, wojewódzkie, powiatowe i gminne, łączna ich długość wynosi 107,2 km. Komunikacja miejska stanowiąca osiem linii autobusowych, w pełni zabezpiecza potrzeby mieszkańców, pacjentów i turystów. Augustów posiada także połączenia kolejowe w kierunku północnym z Suwałkami oraz w kierunku południowym z Białymstokiem. Zbiorowe zaopatrzenie w wodę miasta Augustowa i okolicznych wsi prowadzone jest w oparciu o wody podziemne przy wykorzystaniu 7 studni wierconych o łącznej wydajności AL15 m /godzinę. Dwie studnie stanowią ujęcia awaryjne. Pod koniec 2007 r. przekazano do eksploatacji przebudowaną stację uzdatniania wody, której roczna produkcja wynosi 1250000 m. Długość czynnej na terenie miasta sieci wodociągowej, magistralnej i rozdzielczej wynosi 82 km. Z sieci wodociągowej korzysta ok. 92% ludności miasta. Długość głównej sieci kanalizacji sanitarnej wynosi 84,7 km, co stanowi 89% skanalizowania miasta. Ścieki odbierane są poprzez system kanalizacji sanitarnej do zmodernizowanej, mechaniczno-biologicznej oczyszczalni ścieków w Augustowie, zlokalizowanej w strefie „C” ochrony

uzdrowiskowej. Maksymalny dobowy przepływ zanieczyszczeń wynosi 6 350 m/dobę. Oczyszczalnia zaprojektowana została na maksymalną wydajność 10 000 m/dobę. Oczyszczone ścieki odprowadzane do rzeki Netty spełniają wymagane kryteria.

Augustów od kilku lat skutecznie wprowadza zorganizowaną gospodarkę odpadami komunalnymi. Zebrane odpady dostarczane są do zakładu recyklingu w Dolistowie Starym. Na terenie miasta znajduje się także składowisko odpadów komunalnych, obecnie przeznaczone do zamknięcia i rekultywacji. Gmina miasto Augustów przystąpiła w 2003 r. do Związku Komunalnego „Biebrza”, którego podstawowym założeniem i celem jest działanie w zakresie ochrony środowiska. W ramach podjętych działań wprowadzono selektywną zbiórkę odpadów.

Mieszkańców miasta i zakłady usługowe w energię ciepłą zaopatruje Miejskie Przedsiębiorstwo Energetyki Ciepłej „Giga”. Podstawowym opałem stosowanym w ciepłowni jest miał węglowy. Wyprodukowana energia zabezpiecza potrzeby centralnego ogrzewania obiektów oraz potrzeby ciepłej wody. Stan techniczny sieci ciepłej jest dobry. Sieć kanałowa sukcesywnie wymieniana jest na sieć ciepłą preizolowaną, co skutecznie eliminuje straty ciepła i zwiększa tym samym sprawność całego systemu. W 2008 roku Energia Mazury Sp. z o.o. rozpoczęła prace projektowe w zakresie wybudowania sieci gazociągu gazu ziemnego w Augustowie.

Charakterystyka zakładów lecznictwa uzdrowiskowego

Sanatorium Uzdrowiskowe "Budowlani" w Augustowie swoją działalność rozpoczęło w 1976r. jako sanatorium nizinne na obszarze "Zielonych Płuc Polski". Położone jest w północnej części Augustowa (strefa A) w sosnowym lesie, na wysokiej skarpie, nad brzegiem jeziora Necko. Ośrodek jest budynkiem 4-kondygnacyjnym z windą, posiada 183 miejsc w pokojach 2 i 3-osobowych z łazienkami i balkonami oraz apartamenty. Część pokoi hotelowych przystosowana jest do przyjmowania gości niepełnosprawnych, również na wózkach inwalidzkich. Główny budynek stanowi pawilon A, w którym znajdują się trzy gabinety lekarskie, gabinet zabiegowy oraz dyżurka pielęgniarek. W pawilonie A wykonywane są zabiegi lecznicze w dwóch gabinetach, w tym w sali ćwiczeń indywidualnych.

W pobliżu budynku hotelowego A znajduje się zakład przyrodolecznicy, składający się z dwóch pawilonów B i C. Całość połączona jest z częścią mieszkalną budynku

głównego wewnętrzną leśną drogą. W pawilonie B jest pięć gabinetów zabiegowych, w tym sala gimnastyczna do ćwiczeń zbiorowych. Pawilon C posiada dwa gabinety przystosowane głównie do zabiegów borowinowych. Łącznie bazę uzdrowiskową w zakresie zabiegów leczniczych stanowi dziewięć gabinetów specjalistycznych wraz z zapleczem sanitarno - socjalnym.

Nad zdrowiem pacjentów czuwają lekarze o następującej specjalizacji: neurologi, interniści, balneolog, reumatolog, specjaliści rehabilitacji medycznej, ortopeda, magistrowie rehabilitacji, magister psychologii, fizjoterapeuci, masażyści, dietetyk.

Uzdrowisko zatrudnia 6 lekarzy, 5 pielęgniarek, 3 magistrów rehabilitacji, 4 masażyistów, 1 psychologa i 11 techników fizjoterapii. Oprócz personelu medycznego zatrudnionych jest 34 pracowników administracyjno-gospodarczych. Ogółem sanatorium zatrudnia 64 osoby.

Oprócz sanatorium uzdrowiskowego prowadzone jest w uzdrowisku leczenie ambulatoryjne. W roku 2009 zakontraktowane zostały w NFZ usługi w zakresie ambulatoryjnego lecznictwa uzdrowiskowego. Planowane jest w przyszłości zorganizowanie przychodni uzdrowiskowej rehabilitacyjnej.

Właściwości lecznicze klimatu, rodzaj roślinności oraz usytuowanie lasu w strefie A wokół zakładu uzdrowiskowego pozwoliły na zakwalifikowanie znacznej powierzchni strefy A jako parku zdrojowego. Posiada on dzięki wybudowanej infrastrukturze komunikacji wewnętrznej oraz elementom małej architektury (ławki, pojemniki na odpady oraz oświetlenie) cechy nadające przedmiotowej przestrzeni charakter parku zdrojowego. Powierzchnia parku zdrojowego wynosi 40,55 ha. Na jego terenie zbudowane są ścieżki rowerowe oraz znajdują się zagospodarowane ciągi piesze. Park zdrojowy stanowi urządzenie lecznictwa uzdrowiskowego.

W oparciu o istniejące ciągi pieszo-rowerowe oraz tereny leśne w strefie A zbudowano w granicach parku zdrojowego ścieżkę ruchową na potrzeby uzdrowiska. Ścieżka ruchowa o długości 1000 m i 9 stacjach, zawierających stosowne przyrządy wraz z opisem ćwiczeń, stanowi urządzenie lecznictwa uzdrowiskowego, przydatnego zarówno do wspomagania efektów leczenia sanatoryjnego, jak też jest bardzo przydatna do uprawiania aktywnego wypoczynku. Ścieżka ruchowa zaczyna się od tablicy z napisem Start i Meta, zawierającej opis i regulamin korzystania ze ścieżki oraz składa się z 9 elementów (stacji) do ćwiczeń. Obok przyrządów znajdują się tablice informacyjne z opisem każdego zestawu ćwiczeń.

W/w urządzenia lecznictwa uzdrowiskowego spełniają wymagania wymienione w § 9 Rozporządzenia Ministra Zdrowia z dnia 21 sierpnia 2006 r. w sprawie określenia wymagań, jakim powinny odpowiadać zakłady i urządzenia lecznictwa uzdrowiskowego (Dz.U. z 2006 r. Nr 161, 1142).

Wskazanie kierunków leczniczych

W uzdrowisku Augustów realizowane są następujące profile lecznicze zgodnie z brzmieniem art. 13 ust.1 ustawy z dn. 28lipca 2005r. o lecznictwie uzdrowiskowym, uzdrowiskach i obszarach ochrony uzdrowiskowej oraz o gminach uzdrowiskowych (Dz. U. Nr 167, poz.1399):

- choroby ortopedyczno-urazowe,
- choroby reumatologiczne,
- osteoporoza.

Zgodnie z zaleceniami Konsultanta Krajowego w uzdrowisku Augustów spełnione są warunki do leczenia:

- chorób naczyń obwodowych.

Ze względu na prowadzoną od lat w uzdrowisku Augustów prewencję ZUS w zakresie chorób kardiologicznych i nadciśnienia jest ono przygotowane do leczenia w tym profilu.

Możliwe do realizacji ze względu na posiadaną bazę leczniczą oraz naturalne surowce lecznicze są również :

- choroby układu nerwowego
- otyłość.

Na mocy decyzji nr 28 wydanej przez Ministra Zdrowia z dn. 9 kwietnia 2009 potwierdzono możliwość prowadzenia lecznictwa uzdrowiskowego na obszarze uznanym za uzdrowisko Augustów. Ustalono następujące kierunki lecznicze: choroby ortopedyczno-urazowe, choroby reumatologiczne, choroby naczyń obwodowych i osteoporoza.

ROZDZIAŁ 2:

Wprowadzenie zmian do uzdrowiska Augustów w roku 2012

Dnia 14 listopada 2012 roku Minister Zdrowia wydał Decyzję nr 66 zmieniającą przebieg granicy i powierzchni strefy ochrony uzdrowiskowej „A” i „B” w uzdrowisku Augustów na wniosek Burmistrza Miasta Augustów w sprawie wyłączenia nieruchomości Samodzielnego Publicznego Zakładu Opieki Zdrowotnej w Augustowie oraz dz. nr 61 ze strefy „A” ochrony uzdrowiskowej i włączenie jej do strefy „B” ochrony uzdrowiskowej.

Zewnętrzną granicę uzdrowiska Augustów zamyka przebieg strefy „C” o powierzchni 13535 ha, zarys tej strefy nie ulega zmianie w stosunku do jej pierwotnego przebiegu określonego w operacie uzdrowiskowym, i w wydanej do niego Decyzji Ministra Zdrowia.

Dokonanie korekty przebiegu strefy „A” ochrony uzdrowiskowej, polega na wyłączeniu z niej nieruchomości Samodzielnego Publicznego Zakładu Opieki Zdrowotnej w Augustowie oraz dz. nr 61 i włączenie ich do strefy „B” ochrony uzdrowiskowej, powyższe rozwiązanie pozwoli na lokalizację lądowiska helikopterów sanitarnych na terenie przedmiotowej nieruchomości. co stanowi priorytetowe zadanie istniejącego na tym terenie szpitala miejskiego.

Lokalizacja lądowiska przyczyni się również w znacznym stopniu na zwiększeniu bezpieczeństwa również dla pacjentów przebywających na leczeniu uzdrowiskowym.

Obszar strefy „A” zmniejszy się o 5,10 ha i po korekcie posiadać będzie powierzchnię 80,55 ha, której 95%, tj. 77 ha stanowią tereny zielone, głównie porośnięte lasem.

Strefa „A” od zachodu na długości ok. 1,5 km biegnie brzegiem rzeki Klonownica oraz jeziora Necko. Następnie ciągiem pieszym (powierzchnia utwardzona polbrukiem) w kierunku południowym. Dalej granica strefy przebiega drogą (droga do wyciągu nart wodnych) w kierunku szpitala, po istniejącym parkingu, dalej po granicy działki nr 61. Następnie granica strefy „A” biegnie wzdłuż linii rozgraniczającej projektowaną rozbudowę drogi publicznej (ul. Konopnickiej), biegnąc dalej na wschód po linii działki nr ew. 117/4 należącej do Spółdzielni Mieszkaniowej oraz po granicy nieruchomości Augustowskiego Centrum Edukacji, dz. nr ew. 118/2 aż do Alei Kardynała Wyszyńskiego (droga krajowa nr 8), wzdłuż której biegnie (strona

wschodnia strefy) na północ do mostu na rzece Klonownica, który zamyka obszar strefy od strony północnej.

Strefa „B” po korekcie obejmuje powierzchnię 989,45 ha (bez pow. strefy A), której 71,27 % tj. 705,20 ha stanowią tereny zielone, głównie lasy. Pozostała powierzchnia obejmuje inne urządzone tereny zielone oraz tereny zabudowane.

Po przeprowadzeniu korekty operatu uzdrowiskowego granice strefy „B” nie ulegną zmianie, zwiększy się jedynie jej powierzchnia o 5,10 ha.

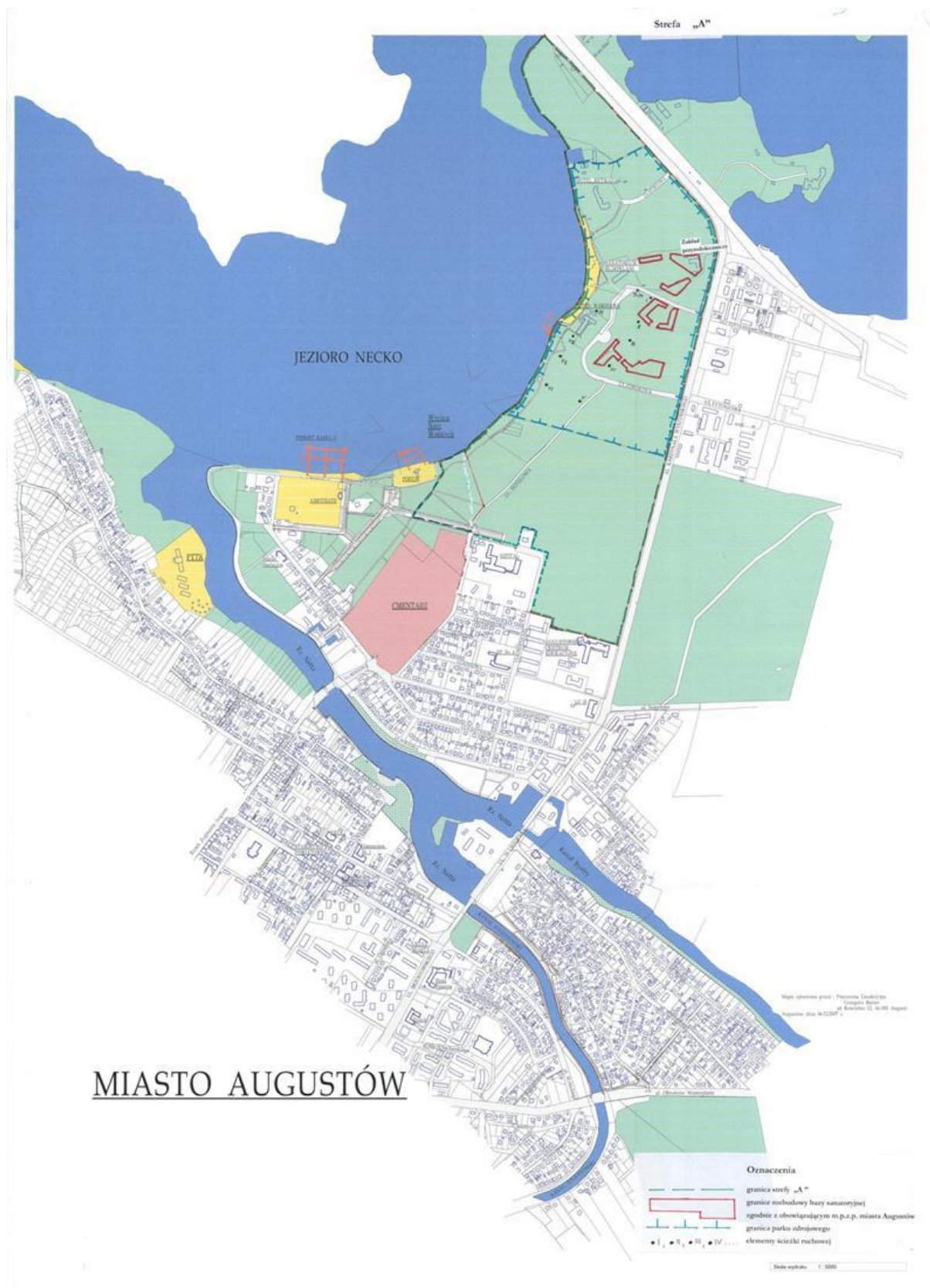
Korekta zmiany stref „A” i „B” ochrony uzdrowiskowej, została pozytywnie zaopiniowana przez Komisję Uzdrowiskową Rady Miasta w Augustowie w dniu 8 października 2012 r.

Nowy Statut Uzdrowiska został ogłoszony w Dzienniku Urzędowym Wojewody Podlaskiego Uchwałą nr XXIII/172/13 dnia 18 stycznia 2013 roku.

Obszar Uzdrowiska Augustów posiada całkowitą powierzchnię 14 605 ha.

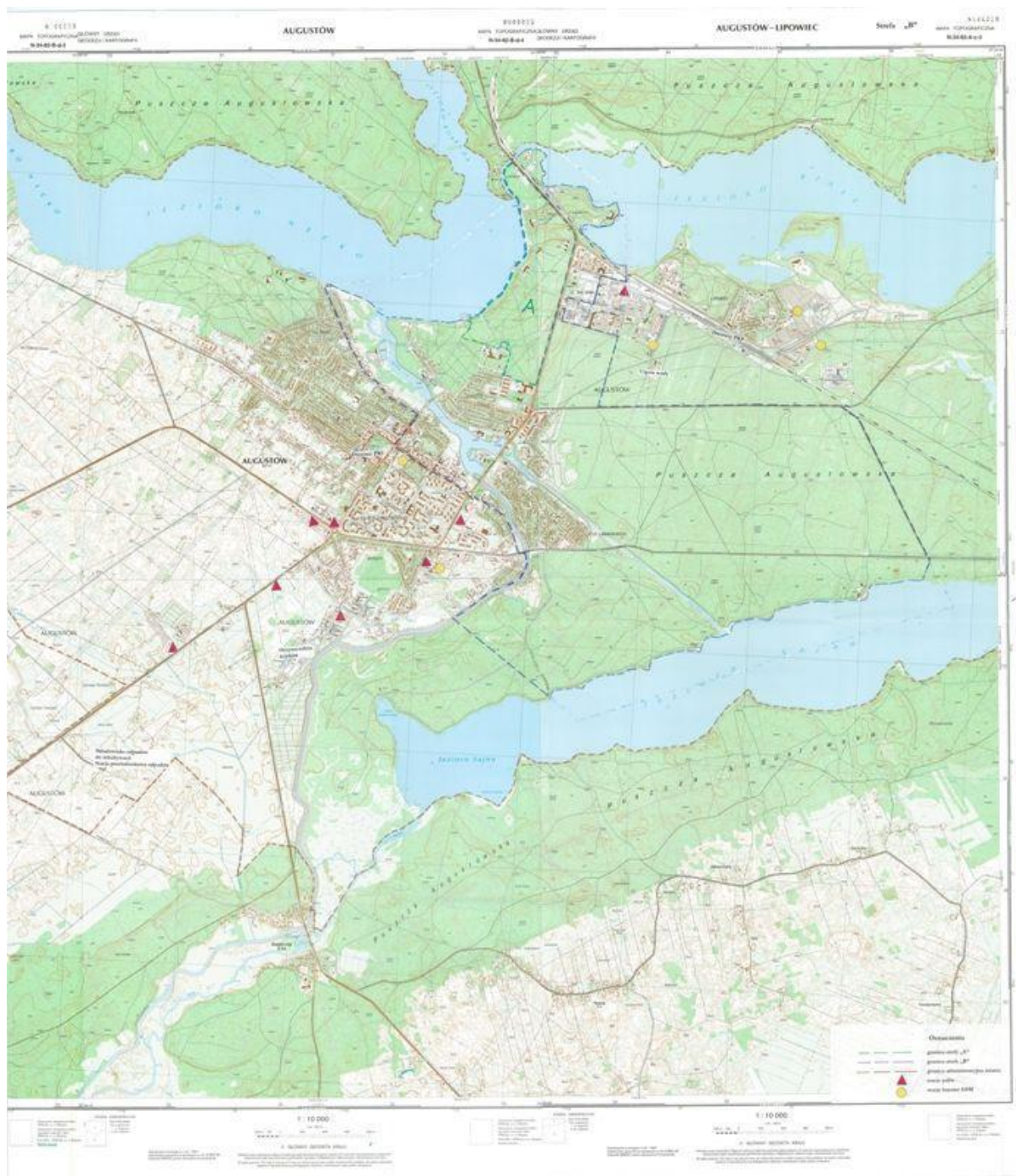
Na obszarze uzdrowiska wydziela się następujące strefy ochronne:

1) strefę „A” o powierzchni 80,55 ha, której 95 % stanowią tereny zielone, w granicach: od zachodu na długości ok. 1,5 km biegnie brzegiem rzeki Klonownica oraz jeziora Necko. Następnie ciągiem pieszym (powierzchnia utwardzona polbrukiem) w kierunku południowym. Dalej granica strefy przebiega drogą (droga do wyciągu nart wodnych) w kierunku szpitala, po istniejącym parkingu, dalej po granicy działki nr 61. Następnie granica strefy „A” biegnie wzdłuż linii rozgraniczającej rozbudowę drogi publicznej (ul. Konopnickiej), biegnąc dalej na wschód po linii działki nr ew. 117/4 należącej do Spółdzielni Mieszkaniowej oraz po granicy nieruchomości Augustowskiego Centrum Edukacji, dz. nr ew. 118/2 aż do Alei Kardynała Wyszyńskiego (droga krajowa nr 8), wzdłuż której biegnie (strona wschodnia strefy) na północ do mostu na rzece Klonownica, który zamyka obszar strefy od strony północnej.



Ryc. Mapa strefy „A” z naniesieniem istniejących i projektowanych zakładów leczenia uzdrowiskowego i oznaczonymi ulicami w skali 1:5000

2) strefę „B” o powierzchni 989,45 ha, której 71,27 % stanowią tereny zielone, w granicach: od strony północnej biegnie brzegiem rzeki Klonownica , następnie brzegiem Jeziora Necko (pokrywa się częściowo z granicą strefy A) aż do punktu wysokościowego o rzędnych 123,5. Od zachodu granicę strefy stanowi ul. Nadrzeczna, dalej ul. Mostowa, ul. 3 Maja i ul. Wybickiego. Od strony południowo-zachodniej strefę „B” ogranicza ul. Grzybieniowa i ul. Prądyńskiego. Następnie granica przechodzi przez Kanał Augustowski i biegnie lasem po granicy oddziału leśnego Nr 48 i Nr 49 oraz 47 i 49. Od strony południowej strefę „B” ogranicza brzeg Jeziora Sajno. Następnie duktem leśnym przecina drogę wojewódzką Nr 664 i drogą lokalną asfaltową dochodzi do drogi krajowej Nr 16 (Augustów – Ogrodniki). Drogą krajową na odcinku 2,2 km i następnie po granicy oddziału leśnego Nr 10 i 11 dochodzi do początku ul. Elektrycznej. Następnie strefa „B” biegnie po granicy oddziału leśnego Nr 11 oraz po granicach nieruchomości o następujących nr ew.: 1148/2, 1146/1, 1211/12, 1211/11, 1211/10, 1211/8, 1145, 1144/3. Dalej w kierunku północnym przebiega po granicach następujących nieruchomości: dz. nr ew. 1144/2 i 1144/3, 1144/1 i 1143/2, 1143/1 i 1143/2. Następnie granicę strefy stanowi część ul. Tytoniowej, ul. Komunalna, część ul. Pułku Ułanów Krechowieckich. Dalej przejazdem kolejowym dochodzi do brzegu Jeziora Białego i biegnie brzegiem aż do mostu na rzece Klonownica.



Ryc. Mapa strefy „B” w skali 1 : 10000

3) strefę „C” o powierzchni 13 535,00 ha w granicach: od strony zachodniej, północnej i wschodniej biegnie po granicy administracyjnej miasta Augustów. Od strony południowej Augustowa granicę administracyjną miasta stanowi Jezioro Sajno. W kierunku południowo-wschodnim granica strefy „C” przebiega po granicy administracyjnej gminy wiejskiej Augustów, pokrywając się z granicą sołectwa

Komaszówka. Następnie od strony południowo-zachodniej zamyka się granicą sołectwa Ponizie i dochodzi do linii brzegowej Jeziora Sajno.

Na terenie uzdrowiska znajdują się udokumentowane naturalne surowce lecznicze: torfy ze złoża „Kolnica” o zasobności 583 779 t zasobów bilansowych w kat. B zaliczone do kopalin leczniczych podstawowych (świadcstwo potwierdzające właściwości peloidu (borowiny) Nr HU-3/BL-1/2007 wydane przez Narodowy Instytut Zdrowia Publicznego Państwowy Zakład Higieny w Poznaniu). Złoże położone jest na terenie gminy Augustów, ok. 12 km od m. Augustowa na wysokości wsi Rzepiski i Kolnica przy drodze krajowej Nr 8 z Augustowa do Białegostoku.

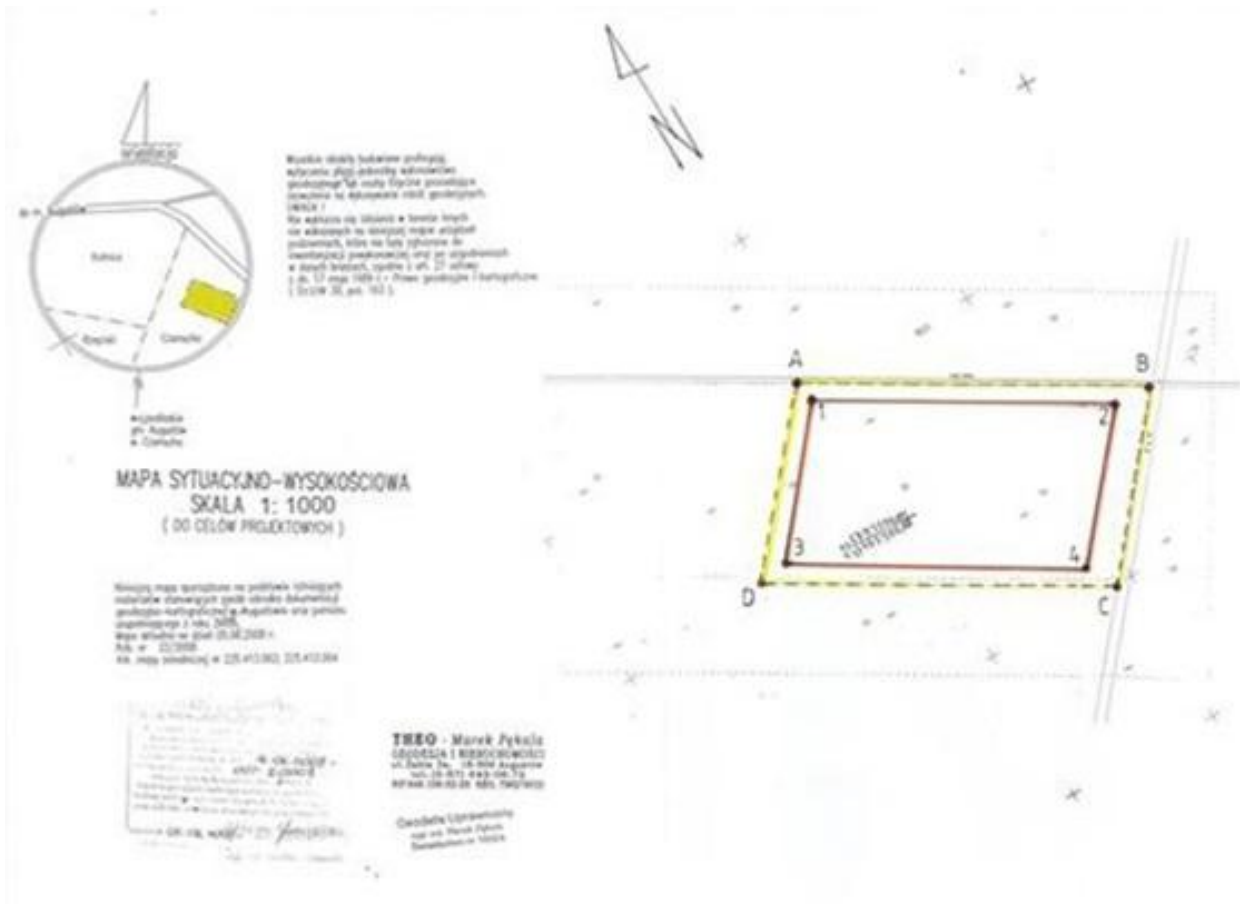
Powierzchnia złoża bilansowego wynosi 28,3 ha, maksymalna miąższość złoża dochodzi do 3,7 m, przy średniej 2,06 m. Nadkład zbudowany z gleby torfiastej i torfu słabo rozłożonego. Średnia miąższość nadkładu wynosi 0,37 m. Położenie złoża na obszarze leśnym stanowi dodatkowy jego atut, stanowi gwarancję zachowania wymaganych parametrów jakościowych, niezbędnych do leczenia uzdrowiskowego.



Ryc. Mapa strefy „C” wraz z granicami obszaru „A” i „B” w skali 1 : 25000

Na terenie uzdrowiska znajdują się udokumentowane naturalne surowce lecznicze: torfy ze złoża „Kolnica” o zasobności 583 779 t zasobów bilansowych w kat. B zaliczone do kopalin leczniczych podstawowych (świadectwo potwierdzające właściwości peloidu (borowiny) Nr HU-3/BL-1/2007 wydane przez Narodowy Instytut Zdrowia Publicznego Państwowy Zakład Higieny w Poznaniu). Złoże położone jest na terenie gminy Augustów, ok. 12 km od m. Augustowa na wysokości wsi Rzepiski i Kolnica przy drodze krajowej Nr 8 z Augustowa do Białegostoku.

Powierzchnia złoża bilansowego wynosi 28,3 ha, maksymalna miąższość złoża dochodzi do 3,7 m, przy średniej 2,06 m. Nadkład zbudowany z gleby torfiastej i torfu słabo rozłożonego. Średnia miąższość nadkładu wynosi 0,37 m. Położenie złoża na obszarze leśnym stanowi dodatkowy jego atut, stanowi gwarancję zachowania wymaganych parametrów jakościowych, niezbędnych do leczenia uzdrowiskowego.



Ryc. Mapa obszaru i terenu górniczego w skali 1 : 1000

ROZDZIAŁ 3:

Zmiany w uzdrowisku Augustów w 2014 roku

Dnia 26 maja 2014 roku, na wniosek Burmistrza Miasta Augustów, Minister Zdrowia wydał Decyzję nr 66a zmieniającą przebieg granicy i powierzchni strefy ochrony uzdrowiskowej „A” oraz włączenia sanatorium uzdrowiskowego „Pałac na Wodzie” z zakładem przyrodolecznicznym i przychodnią uzdrowiskową w poczet zakładów lecznictwa uzdrowiskowego w uzdrowisku Augustów.

Zmiany dotyczą:

- przebiegu strefy „A” ochrony uzdrowiskowej powiększając jej powierzchnię o 9 ha,
- zwiększenia liczby zakładów lecznictwa uzdrowiskowego prowadzących leczenie na obszarze uzdrowiska Augustów z jednego do dwóch, poprzez włączenie nieruchomości nr 1/41 na której zlokalizowane jest sanatorium „Pałac na Wodzie” z zakładem przyrodolecznicznym i przychodnią uzdrowiskową,
- włączenia do strefy „A” ochrony uzdrowiskowej amfiteatru, dotychczas znajdującego się w strefie „B” ochrony uzdrowiskowej.

Obszar strefy „A” zwiększy się o 9 ha i po korekcie zajmuje powierzchnię 89,55 ha, której 86%, tj. 77 ha stanowią tereny zielone, głównie porośnięte lasem.

Strefa „A” od zachodu na długości ok. 2,0 km biegnie brzegiem rzeki Klonownica oraz jeziora Necko. Następnie ulicą Zarzecze w kierunku południowym. Dalej granica strefy przebiega wzdłuż działki nr 1/21 do rzeki Netty i linią brzegową w kierunku wschodnim po granicy działki nr 1/17 dochodzi do ulicy Zarzecze, następnie prawą jej stroną przechodzi wzdłuż nieruchomości nr 10/1 w kierunku wschodnim, dalej granicą działki nr 43/3 oraz po zarysie działki nr 42 dochodzi po granicy terenów zabudowy usługowej (UT) do parkingu (dz. nr 1/32) łącząc się z drogą do nart wodnych w kierunku szpitala, po istniejącym parkingu, dalej po granicy działki nr 61. Następnie granica strefy „A” biegnie wzdłuż linii rozgraniczającej projektowaną rozbudowę drogi publicznej (ul. Konopnickiej), biegnąc dalej na wschód po linii działki nr ew. 117/4 należącej do Spółdzielni Mieszkaniowej oraz po granicy nieruchomości Augustowskiego Centrum Edukacji, dz. nr ew. 118/2 aż do Alei Kardynała Wyszyńskiego (droga krajowa nr 8), wzdłuż której biegnie (strona wschodnia strefy) na północ do mostu na rzece Klonownica, który zamyka obszar strefy od strony północnej.

Strefa „B” po korekcie obejmuje powierzchnię 980,45 ha (bez pow. strefy A), której 72% tj. 705,20 ha stanowią tereny zielone, głównie lasy. Pozostała powierzchnia obejmuje inne urządzone tereny zielone oraz tereny zabudowane.

Po przeprowadzeniu korekty operatu uzdrowiskowego zewnętrzne granice strefy „B” nie uległy zmianie, zmniejszyła się jedynie jej powierzchnia o 9 ha.

Nowy Statut Uzdrowiska został ogłoszony w Dzienniku Urzędowym Wojewody Podlaskiego Uchwałą nr XXXV/2711/14 z dnia 26 czerwca 2014 roku.

Obszar Uzdrowiska Augustów posiada całkowitą powierzchnię 14 605 ha.



Ryc. Mapa strefy „A” po zmianach

Na obszarze uzdrowiska wydziela się następujące strefy ochronne:

1) strefę „A” o powierzchni 89,55 ha, której 86% stanowią tereny zielone, w granicach: od zachodu na długości ok. 2,0 km biegnie brzegiem rzeki Klonownica oraz jeziora Necko. Następnie ulicą Zarzecze w kierunku południowym.

Dalej granica strefy przebiega wzdłuż działki nr 1/21 do rzeki Netty i linią brzegową w kierunku wschodnim po granicy działki nr 1/17 dochodzi do ulicy Zarzecze, następnie prawą jej stroną przechodzi wzdłuż nieruchomości nr 10/1 w kierunku wschodnim, dalej granicą działki nr 43/3 oraz po zarysie działki nr 42 dochodzi po granicy terenów zabudowy usługowej (UT) do parkingu (dz. nr 1/32) łącząc się z drogą do wyciągu nart wodnych w kierunku szpitala, po istniejącym parkingu, dalej po granicy działki nr 61. Następnie granica strefy „A” biegnie wzdłuż linii rozgraniczającej projektowaną rozbudowę drogi publicznej (ul. Konopnickiej), biegnąc dalej na wschód po linii działki nr ew.117/4 należącej do Spółdzielni Mieszkaniowej oraz po granicy nieruchomości Augustowskiego Centrum Edukacji, dz. nr ew. 118/2 aż do Alei Kardynała Wyszyńskiego (droga krajowa nr 8), wzdłuż której biegnie (strona wschodnia strefy) na północ do mostu na rzece Klonownica, który zamyka obszar strefy od strony północnej;

2) strefę „B” o powierzchni 980,45 ha, której 72% stanowią tereny zielone, w granicach: od strony północnej biegnie brzegiem rzeki Klonownica, następnie brzegiem Jeziora Necko (pokrywa się częściowo z granicą strefy A) aż do punktu wysokościowego o rzędnych 123,5. Od zachodu granicę strefy stanowi ul. Nadrzeczna, dalej ul. Mostowa, ul.3 Maja i ul. Wybickiego. Od strony południowo-zachodniej strefę „B” ogranicza ul. Grzybieniowa i ul. Prądyńskiego. Następnie granica przechodzi przez Kanał Augustowski i biegnie lasem po granicy oddziału leśnego Nr 48 i Nr 49 oraz 47 i 49. Od strony południowej strefę „B” ogranicza brzeg Jeziora Sajno. Następnie duktem leśnym przecina drogę wojewódzką Nr 664 i drogą lokalną asfaltową dochodzi do drogi krajowej Nr 16 (Augustów – Ogrodniki). Drogą krajową na odcinku 2,2 km i następnie po granicy oddziału leśnego Nr 10 i 11 dochodzi do początku ul. Elektrycznej. Następnie strefa „B” biegnie po granicy oddziału leśnego Nr 11 oraz po granicach Dalej w kierunku północnym przebiega po granicach następujących nieruchomości: dz. nr ew. 1144/2 i 1144/3, 1144/1 i 1143/2, 1143/1 i 1143/2. Następnie granicę strefy stanowi część ul. Tytoniowej, ul. Komunalna, część ul. Pułku Ułanów Krechowieckich. Dalej przejazdem kolejowym

dochodzi do brzegu Jeziora Białego i biegnie brzegiem aż do mostu na rzece Klonownica;

3) strefę „C” o powierzchni 13 535,00 ha w granicach: od strony zachodniej, północnej i wschodniej biegnie po granicy administracyjnej miasta Augustów. Od strony południowej Augustowa granicę administracyjną miasta stanowi Jezioro Sajno. W kierunku południowo-wschodnim granica strefy „C” przebiega po granicy administracyjnej gminy wiejskiej Augustów, pokrywając się z granicą sołectwa Komaszówka. Następnie od strony południowo-zachodniej zamyka się granicą sołectwa Ponizie i dochodzi do linii brzegowej Jeziora Sajno.

Zakłady lecznictwa uzdrowiskowego:

- Sanatorium uzdrowiskowe „Budowlani”
- Zakład Przyrodolecznicy w sanatorium uzdrowiskowym (pawilon B i C)
- Przychodnia uzdrowiskowa rehabilitacyjna, ul. Zdrojowa 3/5/7
- Sanatorium uzdrowiskowe „Pałac na Wodzie”

Zakład przyrodolecznicy:

- Przychodnia uzdrowiskowa, ul. Zarzecze 17B

Urządzenia lecznictwa uzdrowiskowego:

- park zdrojowy

Właściwości lecznicze klimatu, rodzaj roślinności oraz usytuowanie lasu w strefie A wokół zakładu uzdrowiskowego pozwoliły na zakwalifikowanie znacznej powierzchni strefy A jako parku zdrojowego. Posiada on dzięki wybudowanej infrastrukturze komunikacji wewnętrznej oraz elementom małej architektury (ławki, pojemniki na odpady oraz oświetlenie) cechy parku zdrojowego. Powierzchnia parku zdrojowego wynosi 40,55 ha. Na jego terenie zbudowane są ścieżki rowerowe oraz znajdują się zagospodarowane ciągi piesze.

- ścieżka ruchowa

W oparciu o istniejące ciągi pieszo-rowerowe oraz tereny leśne w strefie A zbudowano w granicach parku zdrojowego ścieżkę ruchową na potrzeby uzdrowiska. Ścieżka ruchowa o długości 1000 m i 9 stacjach, zawierających stosowne przyrządy wraz z opisem ćwiczeń, stanowi urządzenie lecznictwa uzdrowiskowego, przydatnego zarówno do wspomagania efektów leczenia sanatoryjnego, jak też jest bardzo przydatna do uprawiania aktywnego wypoczynku. Ścieżka ruchowa zawiera składa się z 9 elementów (stacji) do ćwiczeń.

ROZDZIAŁ 4:

Charakterystyka zakładu lecznictwa uzdrowiskowego

Sanatorium „Pałac na Wodzie” wraz z zakładem przyrodolecznictwa i przychodnią uzdrowiskową, zlokalizowane jest w projektowanej strefie „A” na działce nr 1/41, jako budynek dwukondygnacyjny, o łącznej bazie noclegowej na poziomie 55 osób.

W sanatorium „Pałac na Wodzie” znajduje się:

- Dzienny Oddział Rehabilitacji Leczniczej , z którego jednocześnie może korzystać 55 osób
- Pracownia Fizjoterapii Leczniczej
- Zakład Rehabilitacji Leczniczej
- Gabinety Specjalistyczne: lekarza Podstawowej Opieki Zdrowotnej, pielęgniarki środowiskowo-rodzinnej, pielęgniarki podstawowej opieki zdrowotnej, położnej środowiskowo-rodzinnej, położnej podstawowej opieki zdrowotnej
- Poradnie: rehabilitacyjna, reumatologiczna, pulmonologiczna, diabetologiczna, endokrynologiczna, okulistyczna, otolaryngologiczna, urologiczna, kardiologiczna, chorób wewnętrznych, pediatryczna, hematologiczna, ginekologiczno-położnicza, neurologiczna, dermatologiczna, alergologiczna, chirurgii urazowo-ortopedycznej, ortopedii dziecięcej, ortopedyczna, onkologiczna, gastrologiczna, homeopatyczna, zdrowia psychicznego, geriatryczna, poradnia medycyny pracy Gabinet diagnostyczno-zabiegowy
- Zespół długoterminowej opieki zdrowotnej
- Pielęgniarska opieka długoterminowa, w tym domowa
- Medycyna estetyczna
- Gabinet stomatologiczny
- Poradnia chirurgii stomatologicznej
- Poradnia ortodontyczna
- Poradnia pedodontyczna
- Pogotowie stomatologiczne

Wykaz sprzętu w sanatorium „Pałac na Wodzie”

Pracownia Fizjoterapii i Oddział Rehabilitacji Diennej

1. Aparaty do elektroterapii i ultradźwięków:

- Intellect Advanced model 2762 CC seria 2280

- Multitronic MT3 (0197)
- Intelkt Mobile Combo model 2778 (Sn T2778)
- 2. Laser — Accuro-Terapus 2 scane
- 3. Wanna do masażu kończyn górnych
 - Typ 1114E - Typ 1114T
- 4. Wanna do masażu kończyn dolnych
 - Typ 110E
- 5. Wanna do kąpieli z hydromasażem
- 6. Lampa Sollux
 - lumina (astar) SIA 2/03/10
 - lumina (astar) SL-54/05/11
- 7. Pole magnetyczne
 - Magnetus 2 — Accuro
 - sterownik SN 3064
 - generator SN 03005
- 8. DKF
 - diathermy BTL 6000 shortwve
- 9. Komora do kąpieli kwasowęglowych suchych
- 10. UGUL — kinezyterapia- rotory, rowery, bieżnia, Atlas
- 11. Aparaty do masażu limfatycznego (4 szt)

Gabinet Stomatologiczny:

- Autoklaw — model stream sterilizer IID 18 -Unit stomatologiczny:
 - a) nr ser. S.N. 110404202
 - b) nr ser. S.N. 110403202
- 3. Model X-minol SN D18904
- 4. Aparat RTG z Radiowizjografią

Zabiegi wykonywane w ramach rehabilitacji:

- Ćwiczenia manualne ręki
- Ćwiczenia mięśni brzucha i kręgosłupa
- Ćwiczenia stawów barkowych
- Ćwiczenia stawów kolanowych
- Ćwiczenia stawał skokowego-krzyżak
- Ćwiczenia krążeniowo-oddechowe, zbiorowe w dyskopatii

- Diadynamik, DKF
- Elektrodiagnostyka, jonoforeza, galwanizacja
- Jonoforeza
- Krioterapia miejscowa, ciekły azot
- Laser punktowy, laser skaner Magnoterapia, magnoterapia małe koło
- Masaż klasyczny (częściowy)
- Masaż klasyczny (całościowy)
- Masaż — drenaż limfatyczny
- Masaż pneumatyczny BOA (kończyny górne/dolne)
- Masaż wodno-wirowy (kończyny górne/dolne)
- Prądy interferencyjne, Tensa, Trabeta, Kotza
- Rotor
- Rotor kończyn górnych, stepper
- Solux
- Elektrostymulacja
- Szyna Thomsona — staw kolanowy
- Terapia przeciwbólowa
- Ugul. Cwiczenia samowspomagane i w odciążeniu Ultradźwięki
- Wyciąg szyjny na pętli Glissona +ćwiczenia
- Kąpiel perełkowo-borowinowa
- Inhalacje indywidualne pneumatyczne, ultradźwiękowe, Schnitzelera
- Sucha kąpiel kwasowęglowa w naturalnym CO₂
- Okłady borowinowe
- Kąpiele: borowinowa, solankowa, solankowo-borowinowa, w zawiesinie borowinowej
- Płukanie jamy ustnej wodą leczniczą

Sanatorium zatrudnia wymaganą przepisami liczbę lekarzy o różnych specjalizacjach, fizjoterapeutów, masażystów i pielęgniarek. Szczegółowe dane zawarte są w drukach ewidencyjnych Naczelnego Lekarza Uzdrowiska.

ROZDZIAŁ 5:

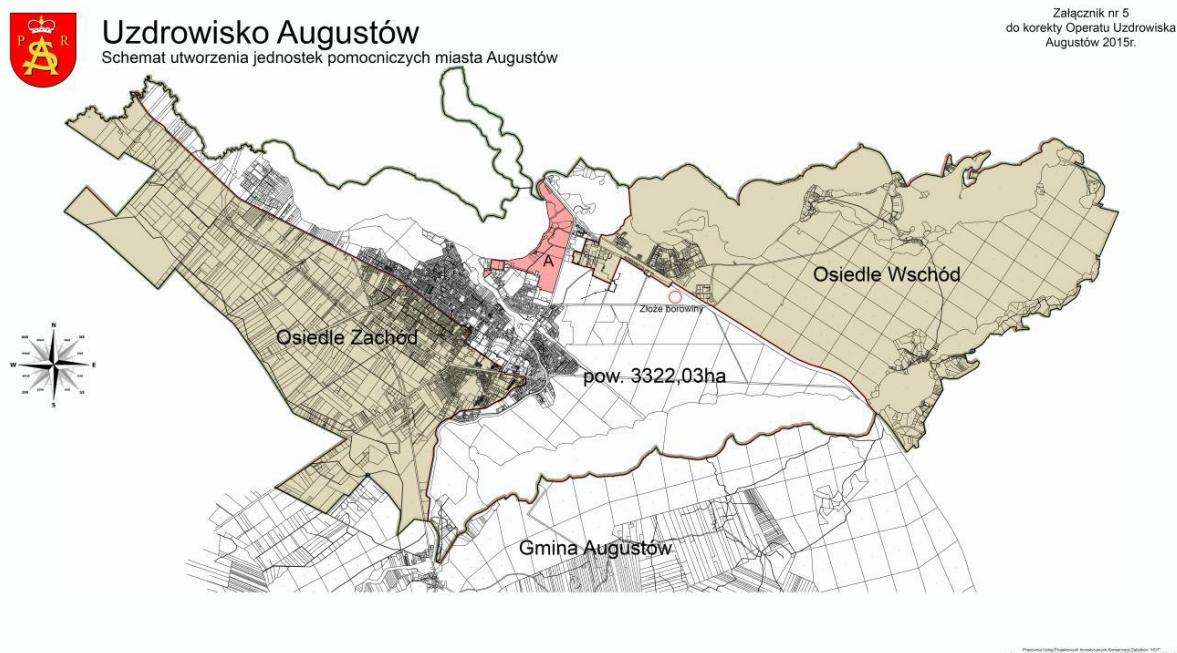
Zmiany w uzdrowisku Augustów w 2015 roku

Dotychczasowy obszar uzdrowiska to miasto Augustów oraz sołectwa gminy Augustów: Czarnucha, Ponizie, Kolnica, Rzepiski, Komaszówka.

Zmiany wprowadzone w 2015 roku są następujące:

- wprowadzenie do obszaru uzdrowiska Augustów nowego złoża borowin leczniczych „Silikaty”,
- zmniejszenie obszaru uzdrowiska poprzez wyłączenie z jego obszaru pięciu sołectw należących do gminy Augustów, tj. sołectwa: Ponizie, Czarnucha, Kolnica, Rzepiski i Komaszówka oraz Osiedla Wschód i Osiedla Zachód z obszaru miasta - Uzdrowiska Augustów.
- zmniejszenie powierzchni strefy „C” ochrony uzdrowiskowej z dotychczasowej o pow. 13535 ha do 2928,07 ha oraz strefy „B” ochrony uzdrowiskowej z dotychczasowej o pow. 980,45 ha do 304,41 ha.

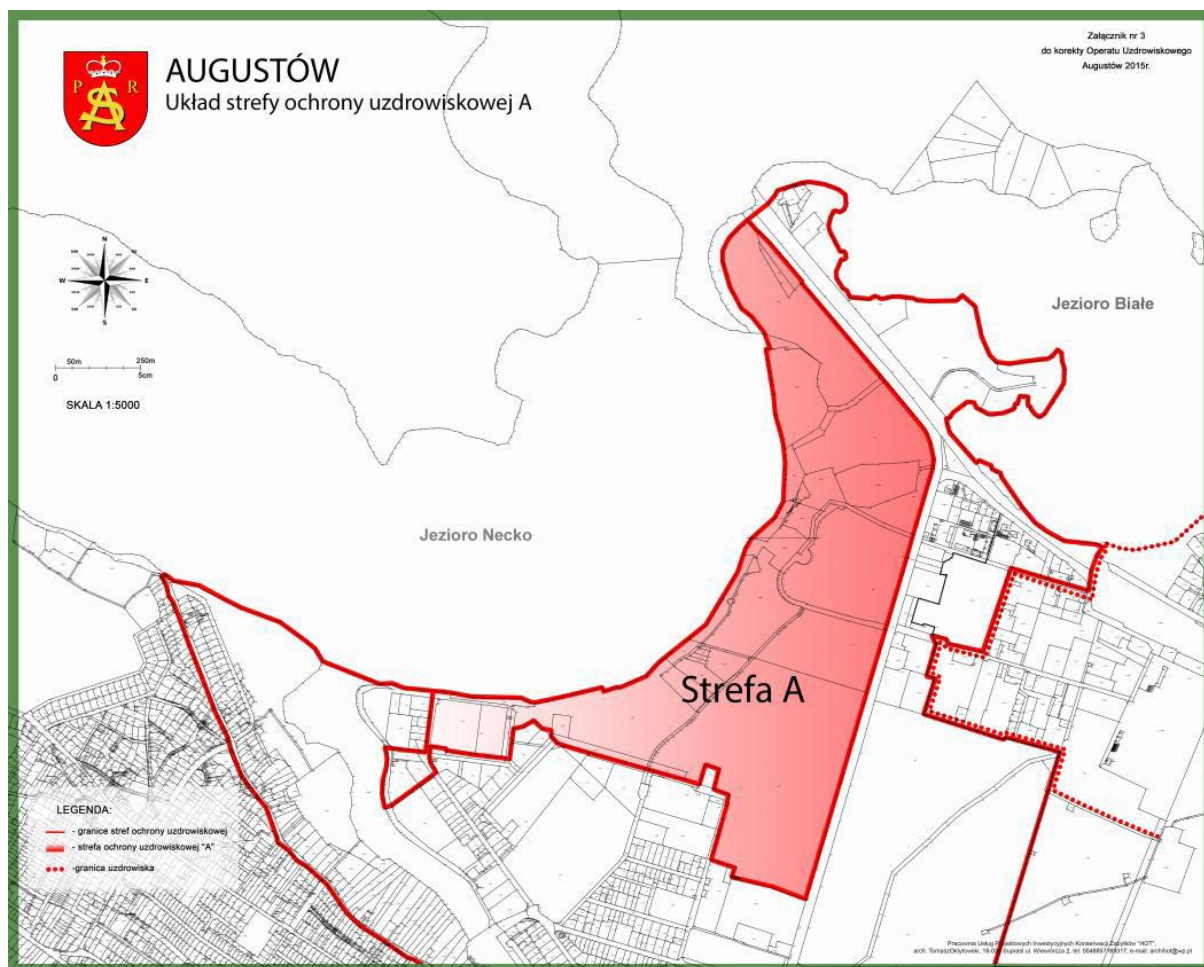
Granice i powierzchnia strefy „A” ochrony uzdrowiskowej pozostały bez zmian. Całkowita powierzchnia obszaru uzdrowiska (łącznie stref „A”, „B” i „C”) to 3322,03ha (dotychczasowa powierzchnia obszaru uzdrowiska – 14605 ha).



Ryc. Schemat układu jednostek pomocniczych miasta Augustów Osiedla Wschód i Osiedla Zachód (zgodny z uchwałą Rady Miejskiej nr XIII/97/15 w Augustowie z 2 września 2015r.)

Zmiany te zostały zatwierdzone uchwaleniem nowego Statutu Uzdrowiska Augustów Uchwałą Nr XVII/136/15 Rady Miejskiej w Augustowie z dnia 8 grudnia 2015 r., zgodnie z którą na obszarze uzdrowiska wydziela się następujące strefy ochronne:

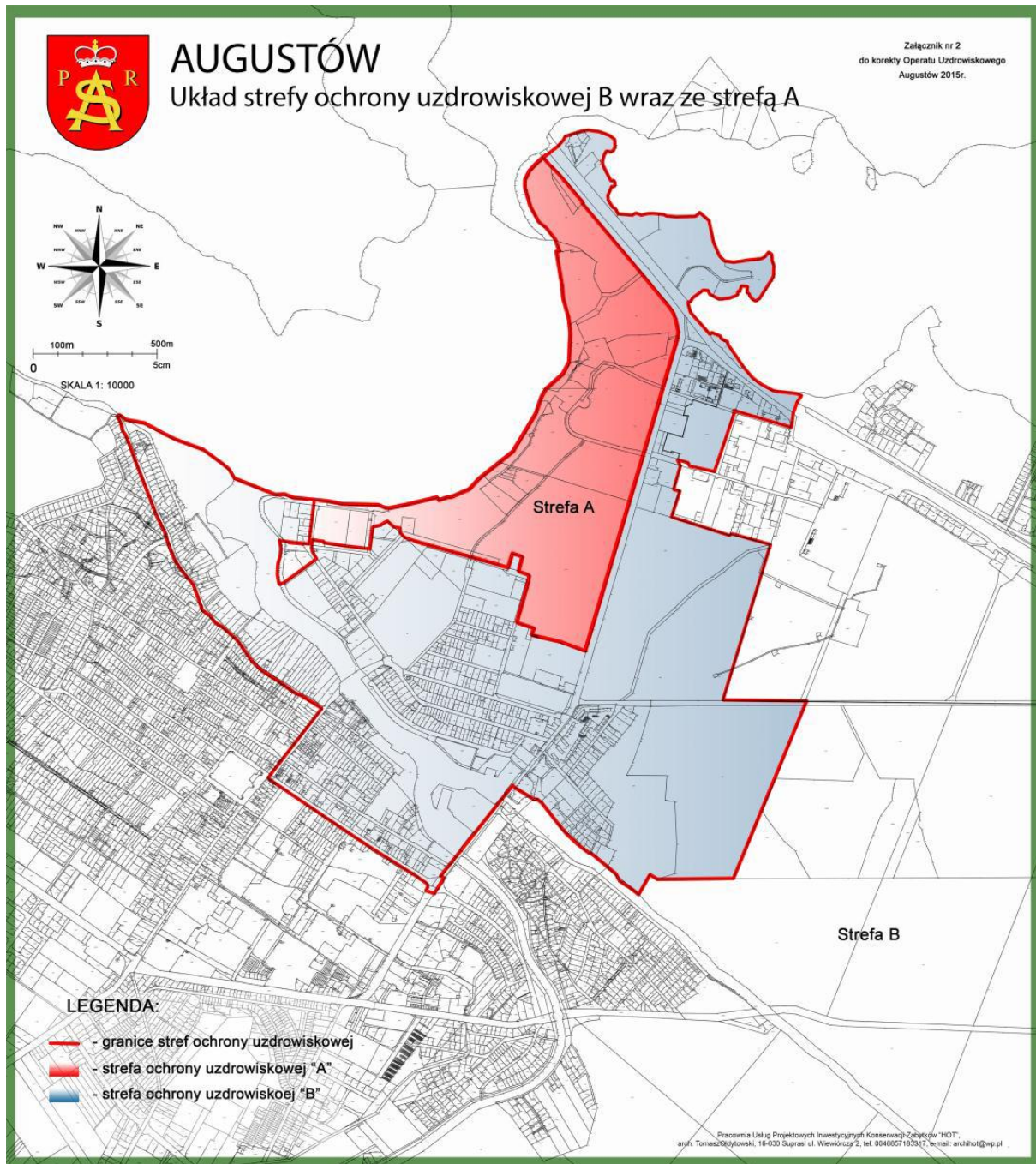
- 1) strefę „A” o powierzchni 89,55 ha, której 86% stanowią tereny zielone, w granicach: od zachodu na długości ok. 2,0 km biegnie brzegiem rzeki Klonownica oraz jeziora Necko. Następnie ulicą Zarzecze w kierunku południowym. Dalej granica strefy przebiega wzdłuż działki nr 1/21 do rzeki Netty i linią brzegową w kierunku wschodnim po granicy działki nr 1/17 dochodzi do ulicy Zarzecze, następnie prawą jej stroną przechodzi wzdłuż nieruchomości nr 10/4 i 10/5 w kierunku wschodnim, dalej granicą działki nr 43/3 oraz po zarysie działki nr 42 dochodzi po granicy terenów zabudowy usługowej (UT) do parkingu (dz. nr 1/32) łącząc się z drogą do wyciągu nart wodnych w kierunku szpitala, po istniejącym parkingu, dalej po granicy działki nr 61. Następnie granica strefy „A” biegnie wzdłuż linii rozgraniczającej projektowaną rozbudowę drogi publicznej (ul. Konopnickiej), biegnąc dalej na wschód po linii działki nr ew. 117/4 należącej do Spółdzielni Mieszkaniowej oraz po granicy nieruchomości Augustowskiego Centrum Edukacji, dz. nr ew. 118/4 aż do Alei Kardynała Wyszyńskiego (droga krajowa nr 8), wzdłuż której biegnie (strona wschodnia strefy) na północ do mostu na rzece Klonownica, który zamyka obszar strefy od strony północnej;



Ryc. Mapa strefy „A” ochrony uzdrowiskowej w skali 1: 5000

2) strefę „B” o powierzchni 304,41 ha, której 70% stanowią tereny zielone. Granica zaczyna swój bieg w północnej części działki o nr ewid. 2840 i kieruje się jej zachodnią granicą na południe, aż dochodzi do drogi o nr ewid. 3000/1 w którą skręca i kieruje się na południowy-zachód. Dochodząc do działki 3196/1 przecina ją i wchodzi na północno-wschodnią granicę działki 3196/2 i zmienia swój kierunek na południowo-wschodni. Następnie wchodzi na południową granicę drogi o nr ewid. 3452 i biegnie do drogi o nr. ewid. 3703, wchodzi na jej wschodnią granicę i kieruje się na północ, po dotarciu do działki nr 3705/1 przecina działkę 3703 pod kątem prostym wchodząc na jej zachodnią granicę i kieruje się dalej w kierunku północnym. Mija działki 300, wchodzi na granicę działki 586 i 587/1. Na wysokości granicy pomiędzy działkami 388/3 i 387/1 skręca na tą granicę przecinając działkę 587/1 pod kątem prostym. Następnie biegnie mijając działki 388/4 i 586. Dochodzi do działki 390, której północno-wschodnią granicą biegnie na południowy-wschód, następnie

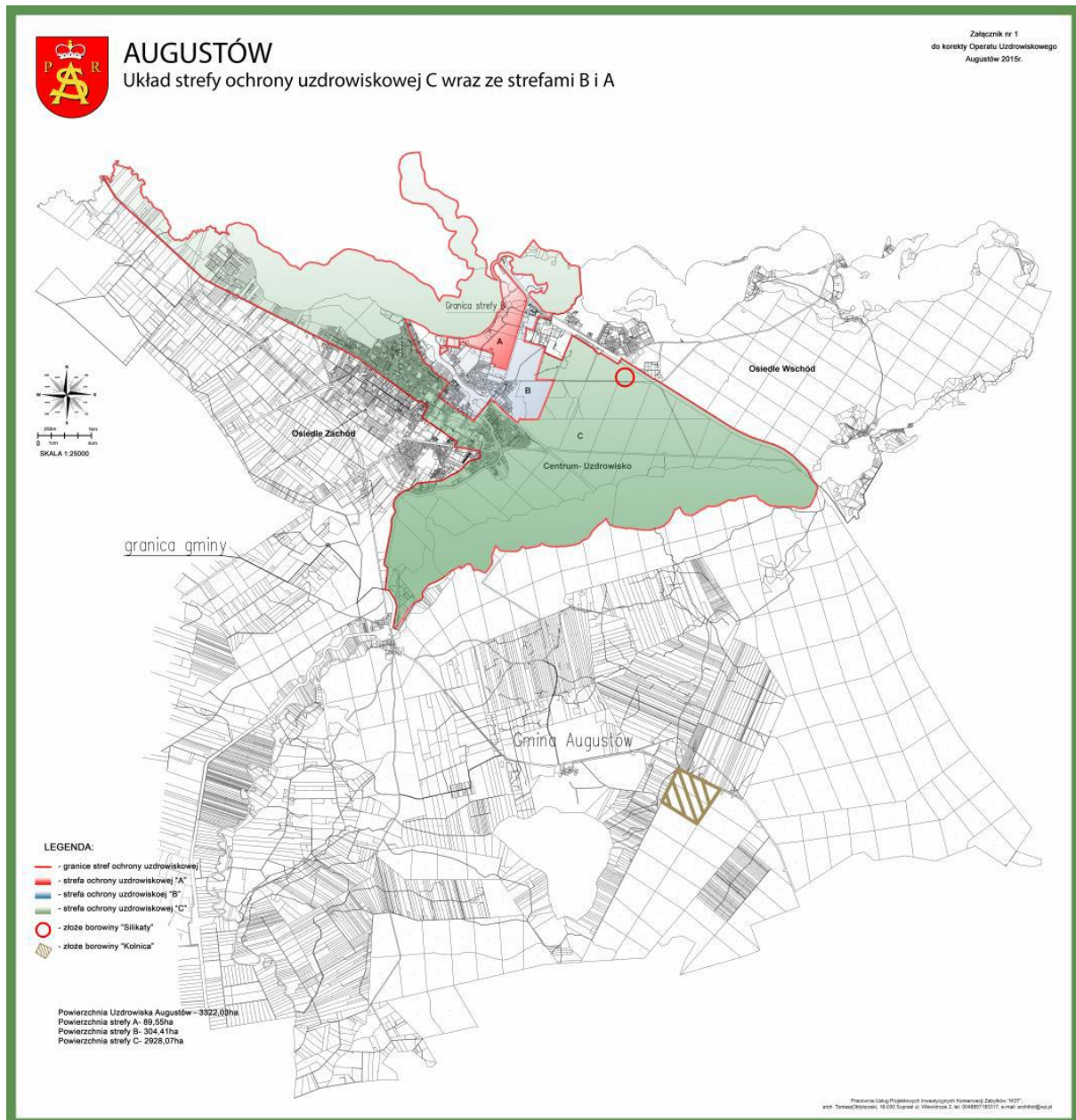
mija działkę 318/2 jej południową granicą, po minięciu której skręca na południową granicę działki 318/1. Dochodząc do działki 23 biegnie jej południową, a następnie wschodnią granicą, docierając do drogi o nr ewid. 4381, przecina ją i zmienia kierunek na zachodni. Gdy dociera do działki 329 kieruje się na północ jej wschodnią granicą, następnie mija działkę 330 i działkę 5011/2 gdzie dochodzi do działki 328 i zmienia kierunek biegu na zachodni, po minięciu działki 1144/5, skręca na północ i mija działkę 1143/6. Przecina drogę 1131 pod kątem prostym, omija działkę 1130/3 jej wschodnią granicą. Dochodzi do drogi o nr ewid. 869 którą przecina i biegnie jej granicą w kierunku wschodnim gdzie dociera do działki 865 i wchodzi na jej wschodnią granicę. W momencie gdy dochodzi do działki 862/27, przecina ją i wchodzi na brzeg jeziora Białego, którym kieruje się na północ jego zachodnim brzegiem. Po minięciu działki 854/1, przecina drogę o nr ewid. 862/27 i 62/1, gdzie dochodzi do granicy strefy A, z którą się pokrywa jej wschodnią, południową oraz zachodnią częścią, aż do brzegu jeziora Necko, gdzie się rozdzielają i granica strefy B biegnie brzegiem jeziora w kierunku zachodnim i dociera do działki 2840;



Ryc. Mapa strefy „B” ochrony uzdrowiskowej (zaznaczona strefa „A”) skala 1: 10000

3) strefę „C” o powierzchni 2928,07 ha, określającą powierzchnię uzdrowiska, której granica zewnętrzna, a zarazem granica zewnętrzna obszaru uzdrowiska przebiega po zewnętrznych granicach jednostki pomocniczej Osiedla Uzdrowisko. Jej granica wschodnia opiera się na granicy Osiedla Wschód, zachodnia opiera się na granicy

Osiedla Zachód, zaś granica północna i południowa na granicach administracyjnych miasta.



Ryc. Mapa strefy „C” ochrony uzdrowiskowej (zaznaczona strefa „A” i „B”) skala 1:25000

ROZDZIAŁ 5.1:

Charakterystyka surowca leczniczego

W związku z brakiem możliwości uzyskania decyzji koncesyjnej na wydobywanie borowin ze złoża „Kolnica” samorząd miasta podjął działania poszukiwawcze w zakresie pozyskania nowego złoża kopaliny leczniczej. Starania zostały zakończone sukcesem w roku 2015. Opracowano dokumentację geologiczną złoża „Silikaty” wraz z utworzeniem obszaru górniczego borowiny leczniczej zlokalizowanej w granicach miasta Augustów (w strefie „C” ochrony uzdrowiskowej).

W dniu 29 lipca 2015r. Narodowy Instytut Zdrowia Publicznego PAN w Poznaniu wydał świadectwo nr HU-1/BL-1/2015 potwierdzające właściwości lecznicze borowin ze złoża „Silikaty”. Utworzenie nowego obszaru górniczego kopaliny leczniczej oraz zakończenie budowy obwodnicy komunikacyjnej Augustowa umożliwiło uporządkowania dotychczasowych działań funkcjonalno-przestrzennych w uzdrowisku Augustów. Borowina ze złoża „Silikaty” posiada zasobność 5040 m³ zasobów bilansowych w kat. B i są zaliczone do kopaliny leczniczych na podstawie świadectwa Nr HU-1/BL-1/2015 wydanego przez Narodowy Instytut Zdrowia Publicznego –Państwowy Zakład Higieny – Zakład Tworzyw Uzdrowiskowych w Poznaniu w dniu 29 lipca 2015 r. Złoże położone jest na terenie gminy miasta Augustów, w strefie uzdrowiskowej „C”. Ma powierzchnię 0,49 ha i miąższość 0,8 – 1,2 m. Złoże zlokalizowane w strefie uzdrowiskowej „C”, w obrębie równiny wysoczyznowej porośniętej olsem. Borowina ze złoża „Silikaty” posiada właściwości fizykochemiczne i organoleptyczne charakterystyczne dla złoża typu wysokiego. Jest to surowiec o wysokim stopniu humifikacji (H 5-6), w którym dominują związki organiczne (powyżej 90% suchej masy), głównie humusowe. Nadają one temu surowcowi plastyczność, dużą zdolność chłonięcia wody oraz odczyn słabo kwaśny (pH mniejsze niż 6). Stan mikrobiologiczny borowiny odpowiada wymaganiom określonym dla borowin leczniczych. Borowina może być stosowana do kuracji uzdrowiskowych w formie: okładów i kąpielii – całkowitych lub częściowych, a także do tamponów ginekologicznych oraz produkcji pasty borowinowej.

Jednym z zasobów naturalnych, występujących na omawianym terenie, jest naturalna woda mineralna. Wydobywana jest z ujęcia zlokalizowanego w Augustowie (dzielnica Lipowiec). Jest to jedno z najgłębszych ujęć w Polsce - 482 m. Woda ta zalicza się

Wydana w 2015 roku „Strategia rozwoju gminy miasta Augustów na lata 2014-2020” jako jeden z celów operacyjnych zakłada budowę nowoczesnego, chętnie odwiedzanego przez kuracjuszy i turystów uzdrowiska.

W ramach tego celu operacyjnego przewidywane są następujące kierunki działań:

- Rozwój oferty leczniczej i relaksacyjnej uzdrowiska

Podejmowane będą działania na rzecz rozwoju prywatnych inwestycji w dziedzinie SPA i wellness, a także utworzenia nowych specjalizacji leczniczych uzdrowiska.

- Rozwój oferty skierowanej do osób starszych i niepełnosprawnych

Podejmowane będą działania na rzecz tworzenia obiektów i oferty skierowanej do osób starszych i niepełnosprawnych. Równoległe niezmiernie istotne będzie rozszerzenie oferty usług medycznych skierowanej do tej grupy odbiorców.

- Rozwój bazy noclegowej, w tym nakierowanej na kuracjuszy komercyjnych

Bardzo ważnym zadaniem jest zwiększenie liczby miejsc noclegowych oraz poprawa standardu bazy noclegowej. Należy ułatwiać mieszkańcom prowadzenie działalności na tym polu, ze szczególnym uwzględnieniem powstawania prywatnych domów sanatoryjnych oraz hoteli i obiektów noclegowych oferujących poza noclegiem również atrakcyjną ofertę uzupełniającą.

- Rozwój obiektów sanatoryjnych

Sanatorium Uzdrowiskowe Augustów jako najstarsze sanatorium w mieście, z długą tradycją leczenia oraz znaczną renomą powinno stanowić wizytówkę Augustowa. Będzie to wymagało podjęcia wielu działań w zakresie modernizacji obiektu sanatoryjnego, zarówno pod względem zwiększenia standardu bazy noclegowej, poprawy wyposażenia i unowocześnienia aparatury medycznej, jak i stworzenia atrakcyjnych przestrzeni spędzania wolnego czasu. Dodatkowo wspierane będą inwestycje prywatne w nowe obiekty sanatoryjne (m.in. poprzez system ulg i zwolnień z podatków lokalnych, ofertę atrakcyjnych gruntów pod tego typu działalność) tak aby miasto mogło rzeczywiście konkurować z innymi uzdrowiskami.

- Rewitalizacja parku zdrojowego

Obwodnica miasta pozwoli zmniejszyć ruch kołowy w okolicy parku zdrojowego oraz zwiększy się jego potencjał w zakresie wypoczynku i rekreacji. Konieczne jest jednak przeprowadzenie modernizacji parku, wyposażenia go w dodatkową infrastrukturę wypoczynkową i sportową, a także wprowadzenie małej architektury, cennych okazów roślin i założeń roślinnych zwiększających jego wartość estetyczną.

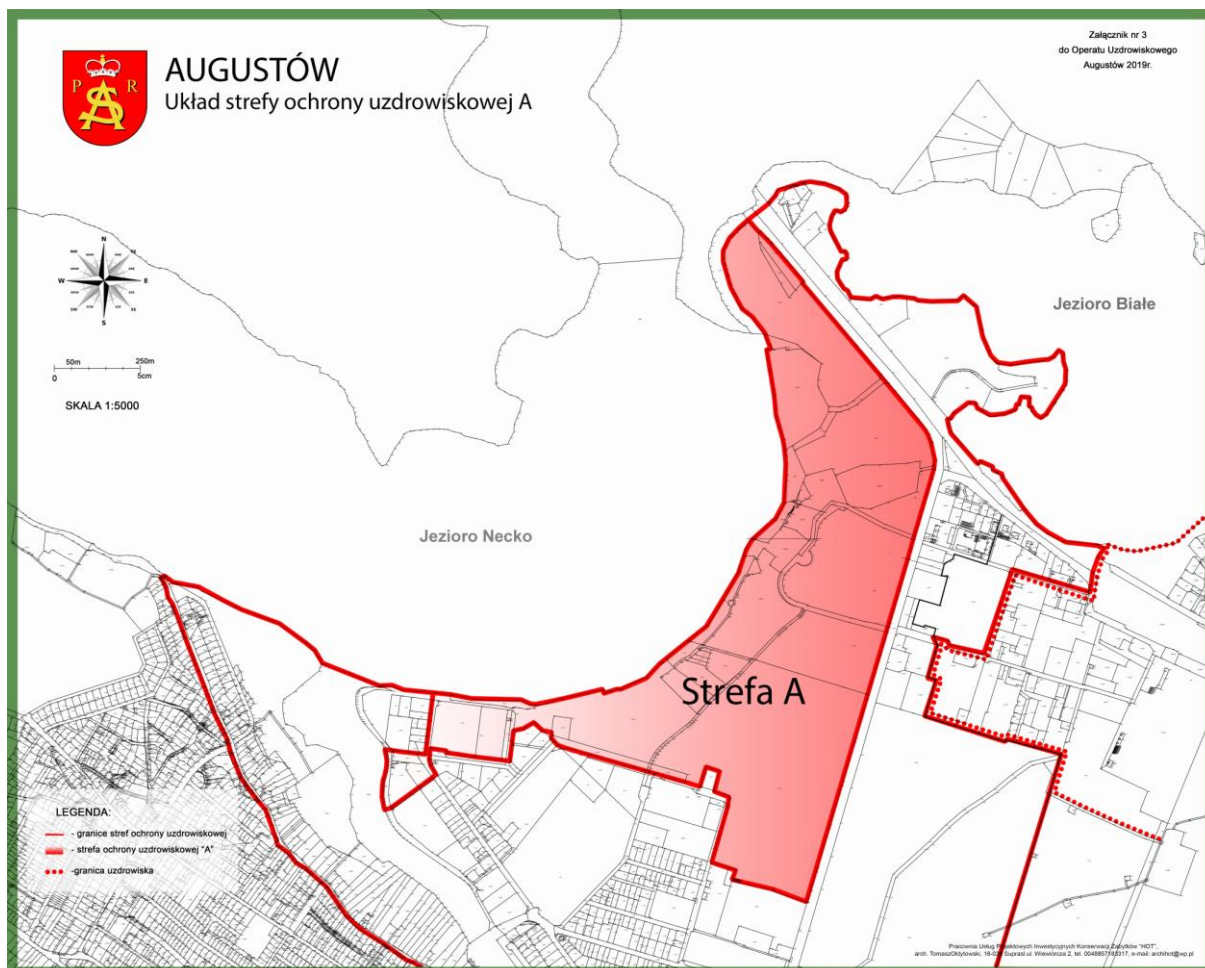
ROZDZIAŁ 6:

Uzdrowisko Augustów w 2019 roku

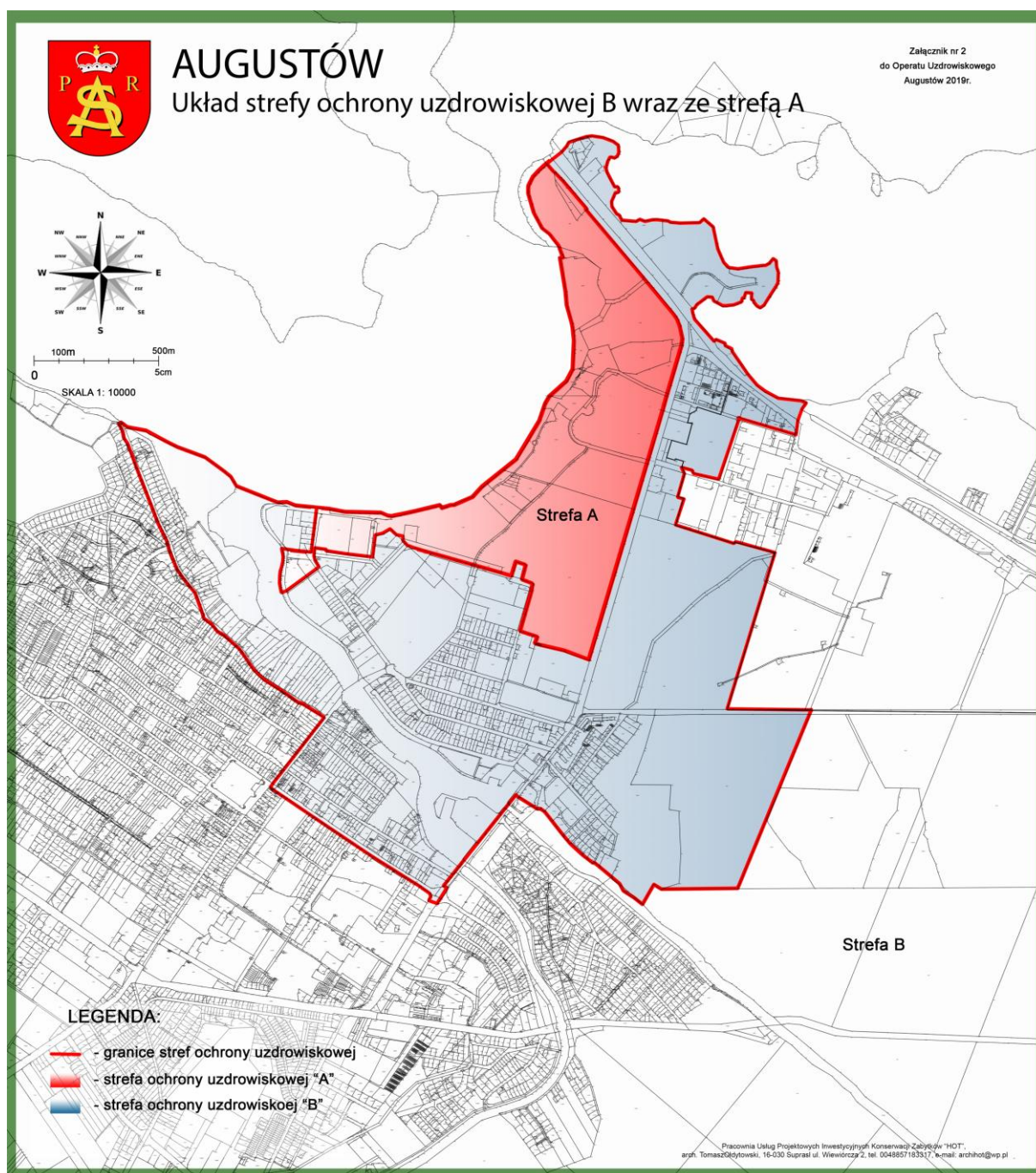
Przebieg granic uzdrowiska Augustów zatwierdzony uchwaleniem Statutu Uzdrowiska Augustów Uchwałą Nr XVII/136/15 Rady Miejskiej w Augustowie z dnia 8 grudnia 2015 roku, pozostaje bez zmian.

Całkowita powierzchnia obszaru uzdrowiska (łącznie stref „A”, „B” i „C”) to 3322,03ha:

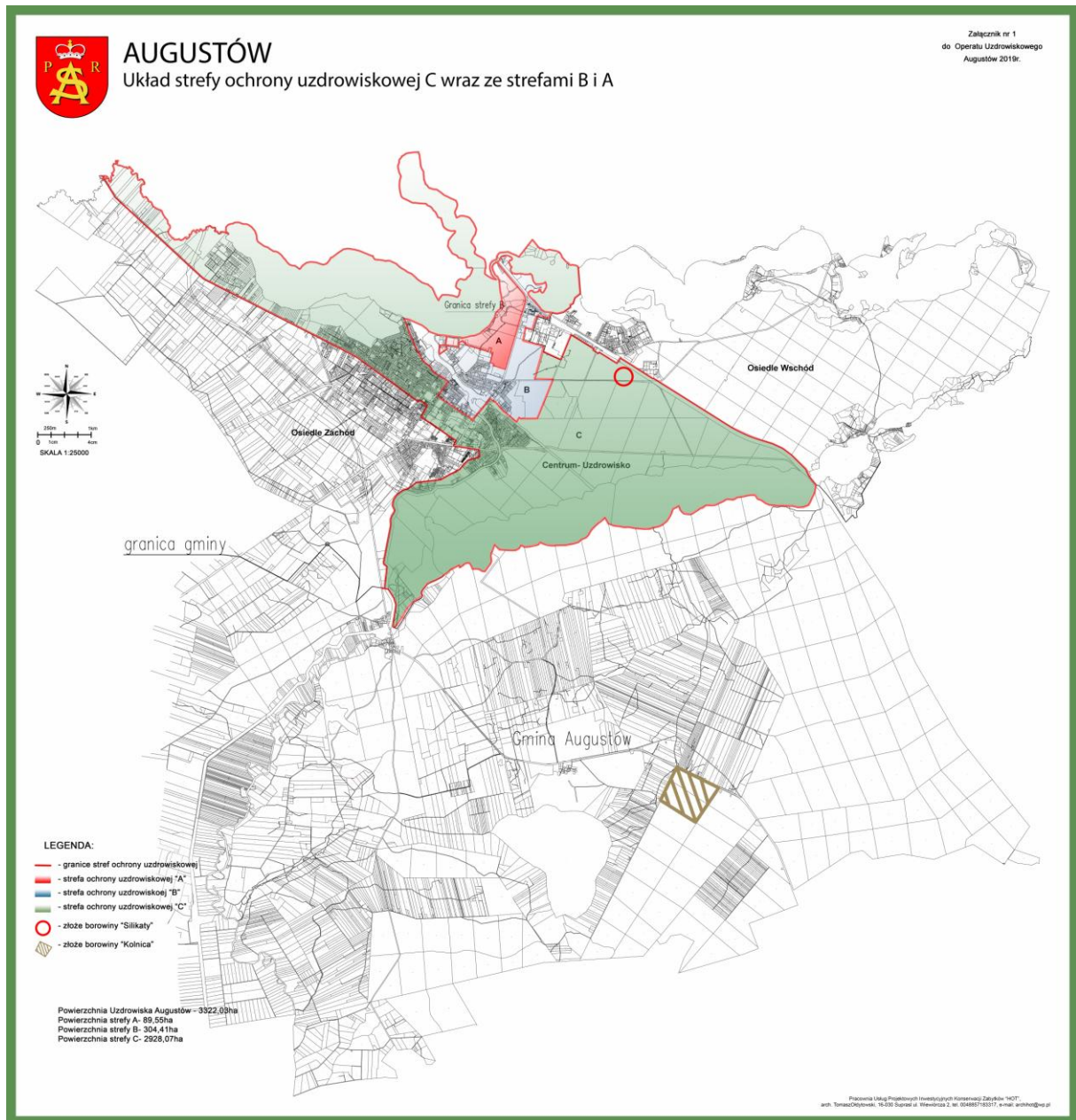
- 1) strefa „A” o powierzchni 89,55 ha, której 86% stanowią tereny zielone,
- 2) strefa „B” o powierzchni 304,41 ha, której 70% stanowią tereny zielone,
- 3) strefa „C” o powierzchni 2928,07 ha, określająca powierzchnię uzdrowiska.



Ryc. Mapa strefy „A” ochrony uzdrowiskowej w skali 1: 5000



Ryc. Mapa strefy „B” ochrony uzdrowiskowej (z zaznaczoną strefą „A”) w skali 1: 10000



Ryc. Mapa strefy „C” ochrony uzdrowiskowej (zaznaczona strefa „A” i „B”) skala 1:25000

Obowiązujące jest również świadectwo klimatyczne nr HU-1/BL-1/2015 wydane w dniu 29 lipca 2015r. przez Narodowy Instytut Zdrowia Publicznego PAN w Poznaniu, potwierdzające właściwości lecznicze borowin ze złoża „Silikaty”.

W trakcie przygotowania jest Miejscowy Plan Zagospodarowania Przestrzennego części miasta Augustowa zwanego „Złoże borowiny – Silikaty”, którego jednym z celów będzie stworzenie podstaw prawnych do wydobywania złoża borowiny położonego na działce nr 315/1 obręb 4 o pow. 0,7867 ha. Po jego opracowaniu będzie możliwe zakończenie procedury pozyskania złoża przez gminę Augustów, natomiast uzyskanie prawa do gruntu umożliwi uruchomienie wydobywania surowca leczniczego.

Funkcjonujące zakłady lecznictwa uzdrowiskowego to:

- Sanatorium uzdrowiskowe „Augustów”
- Sanatorium uzdrowiskowe „Pałac na Wodzie”
- Przychodnia uzdrowiskowa rehabilitacyjna, ul. Zdrojowa 3/5/7

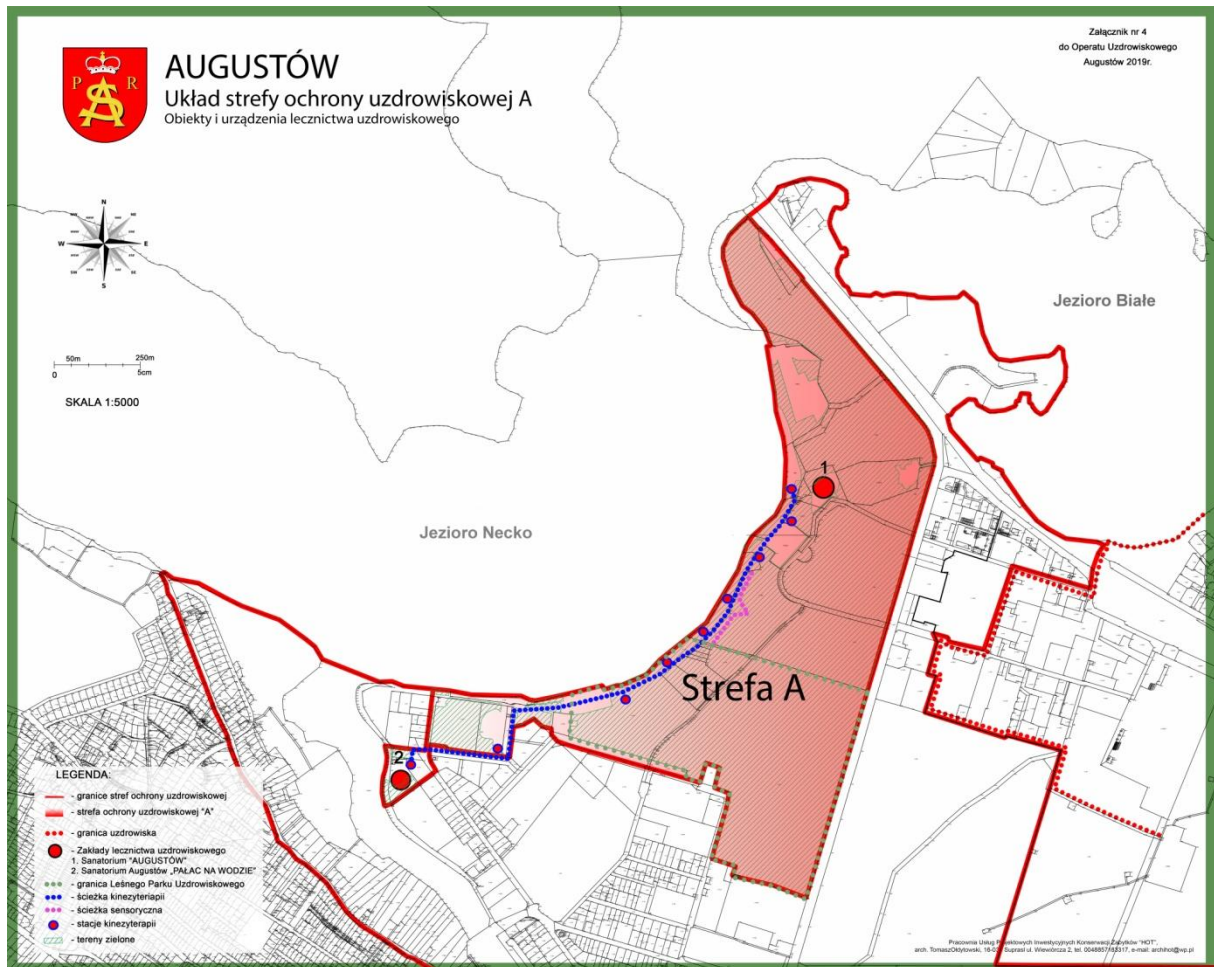
Urządzenia lecznictwa uzdrowiskowego to:

- park zdrojowy
- ścieżka ruchowa

Warunkiem utrzymania statusu uzdrowiska jest stworzenie w mieście ścieżki zdrowia

- ścieżki kinezyterapii oraz ścieżki sensorycznej, które obecnie są na etapie projektowania.

W planach jest również utworzenie parku zdrojowego z tężnią solankową do inhalacji górnych dróg oddechowych.



Ryc. Obiekty i urządzenia lecznictwa uzdrowiskowego w strefie „A”

Na terenie strefy „A” została usytuowana stacja pomiarowa zanieczyszczeń powietrza. W trakcie opracowywania jest operat klimatyczny potwierdzający właściwości lecznicze klimatu dla obszaru uzdrowiska Augustów, którego termin zakończenia jest przewidziany na lipiec 2020 roku.

Aktualnie prowadzona polityka rozwoju funkcji turystyki uzdrowiskowej jest zgodna z ustawodawstwem i harmonogramem działań z 2015 roku bazującym na „nowym kształcie Uzdrowiska Augustów”.

ROZDZIAŁ 7:

Charakterystyka zakładów lecznictwa uzdrowiskowego

W Uzdrowisku Augustów zatrudnionych jest 14 lekarzy, 10 pielęgniarek, jedna położna, 31 pracowników personelu zabiegowego-fizjoterapeutów oraz 42 osoby pozostałego personelu. W Augustowie znajduje się 6 zakładów lecznictwa uzdrowiskowego, z ogólną liczbą łóżek 289, dwa sanatoria uzdrowiskowe, dwa zakłady przyrodolecznicze, dwie przychodnie uzdrowiskowe, cztery urządzenia lecznictwa uzdrowiskowego, w tym dwa baseny rehabilitacyjne, jeden park uzdrowiskowy oraz jedna ścieżka ruchowa.

Sanatorium Augustów „Pałac na wodzie” Falkowski

Sanatorium zostało posadowione na bagiennych terenach starorzecza, porośniętego wysokimi osikami i krzakami. Sanatorium znajduje się nad brzegiem rzeki Netta, w niedalekiej odległości od plaży miejskiej jeziora Necko. Ten nowoczesny obiekt, użytkowany od stycznia 2012r. (budowę obiektu rozpoczęto w 2009 r. i trwała ona 3 lata), został wybudowany wykorzystując innowacyjne rozwiązania budowlane, cieszy się uznaniem wśród mieszkańców i turystów, którzy chętnie tu przychodzą i cenią walory estetyczne i jakościowe budynku. Całkowita powierzchnia terenu sanatorium to 4000m².



Ryc. Budynek „Pałacu na wodzie” z zewnątrz

Sanatorium Augustów „Pałac na wodzie” Falkowski to obiekt o charakterze uzdrowiskowo-leczniczym, hotelowo-rekreacyjnym, gastronomicznym i rehabilitacyjnym, w którym znajduje się Zakład Przyrodolecznictwa, Przychodnia Uzdrowiskowa i Oddział uzdrowiskowy sanatoryjny .

W trzykondygnacyjnym budynku Sanatorium znajduje się winda, pokoje z miejscami noclegowymi o podwyższonym standardzie, a także własna baza leczniczo-rehabilitacyjna i gastronomiczna, sala konferencyjna, bankietowa, balowa, dyskotekowa, a także kryty basen. Przed budynkiem znajduje się parking i utwardzone dojścia.



Ryc. Wnętrze sanatorium „Pałac na Wodzie”

Sąsiedztwo obiektu z rzeką zapewnia Gościom wspaniałe widoki oraz możliwość spędzenia czasu na spacerach lub wycieczkach rowerowych po bulwarach nadrzecznych, których przedłużeniem są leśne tereny rekreacyjne i plaża miejska.

W Sanatorium prowadzone są turnusy rehabilitacyjne w ramach prewencji rentowej ZUS, jest podpisany kontrakt z NFZ w zakresie rehabilitacji, pulmonologii oraz stomatologii. Obiekt oferuje szeroki wybór zabiegów leczniczych i terapeutycznych, w tym fizykoterapię, masaże, a także terapię magnetyczną i diatermię.

Budowa Sanatorium „Pałac na wodzie” wpłynęła korzystnie na rozwój turystyki i kultury Augustowa i regionu, jest wsparciem branży turystycznej i kulturalnej. Dostęp do usług Sanatorium mają nie tylko turyści z Polski, ale z różnych krajów Europy i Świata. Baza noclegowa „Pałacu na wodzie” w sezonie turystycznym jest niezbędna, aby sprostać oczekiwaniom przyjezdnym.

Sanatorium oferuje również dostęp do nowoczesnego sprzętu medycznego i obsługę przez wyszkolony personel.

Sanatorium „Pałac na wodzie” wzbogaca atrakcyjność województwa podlaskiego i buduje pozytywny wizerunek regionu. Miejsce to daje możliwość kontaktu z naturą, architekturą, sztuką i wypoczynkiem, relaksem oraz możliwością zadumy w zaciszu szuwarów.

W Sanatorium Augustów "Pałac na wodzie" Falkowski znajduje się:

- Zakład Przyrodolecznictwa
- Przychodnia Uzdrowska
- Oddział uzdrowski sanatoryjny
- Gabinet stomatologiczny
- Poradnia chirurgii stomatologicznej
- Poradnia ortodontyczna
- Poradnia pedodontyczna
- Poradnia protetyczna
- Poradnia periodontologiczna
- Pogotowie stomatologiczne
- Poradnia pulmonologiczna
- Poradnia reumatologiczna
- Poradnia endokrynologiczna
- Poradnia otolaryngologiczna
- Poradnia otolaryngologiczna dla dzieci
- Pracownia fizjoterapii
- Poradnia rehabilitacyjna
- Ośrodek rehabilitacji dziennej
- Ośrodek Rehabilitacji Diennej dla dzieci
- Poradnia kardiologiczna
- Poradnia chorób wewnętrznych
- Poradnia pediatryczna
- Poradnia ginekologiczno-położnicza
- Poradnia neurologiczna
- Poradnia chirurgii urazowo-ortopedycznej
- Poradnia ortopedyczna
- Poradnia diabetologiczna

- Zespół długoterminowej opieki domowej
- Medycyna estetyczna
- Pielęgniarska opieka długoterminowa
- Zakład rehabilitacji leczniczej
- Poradnia onkologiczna
- Poradnia psychologiczna

Kierunki lecznicze:

- Choroby ortopedyczno-urazowe
- Choroby reumatologiczne
- Choroby naczyń obwodowych
- Osteoporoza

Rodzaje udzielanych świadczeń:

- Lecznictwo uzdrowiskowe
- Rehabilitacja lecznicza
- Turnusy rehabilitacyjne PFRON/PCPR/MOPS
- Świadczenia udzielane na zasadach pełnej odpłatności

W obiekcie zlokalizowany jest zakład przyrodoleczniczy, składający się z następujących działów:

- Dział kąpieli leczniczych wannowych – ilość stanowisk: 4
- Dział hydroterapii – ilość stanowisk: 4
- Dział kąpieli/zawijań peloidowych – ilość stanowisk: 6
- Dział wziewań i zabiegów laryngologicznych – ilość stanowisk: 3
- Dział masażu leczniczego – ilość stanowisk: 4
- Dział kinezyterapii indywidualnej – ilość stanowisk: 7
- Dział kinezyterapii zbiorowej – ilość stanowisk: 7
- Dział fizykoterapii – ilość stanowisk: 16
- Dział światłolecznictwa – ilość stanowisk: 3
- Dział krioterapii – ilość stanowisk: 2
- Dział laseroterapii – ilość stanowisk: 3

W obiekcie Zakładu znajduje się basen rehabilitacyjny. Ścieki pokąpielowe są odprowadzane do kanalizacji miejskiej, natomiast surowce lecznicze pozabiegowe są utylizowane przez firmę MPO w Białymstoku.

W Sanatorium znajduje się 69 łóżek umiejscowionych w 24 pokojach dwu-, jedno- i wieloosobowych, każdy z nich posiada węzeł sanitarny. Pozostałe pomieszczenia to jadalnia (80 miejsc), dwa pokoje pracowników administracyjnych i medycznych, pomieszczenie higieniczno-sanitarne dla personelu, pomieszczenia gospodarcze (kuchnia, pralnia kotłownia, magazyny żywnościowe, magazyny żywnościowe, pomieszczenie do przechowywania środków czystości), sale konferencyjne, SPA oraz pomieszczenia usług medycznych: specjalistyczne, stomatologiczne, medycyna estetyczna.

Sanatorium Uzdrowiskowe „Augustów”

Sanatorium Uzdrowiskowe Augustów to jedyny obiekt medical spa w województwie podlaskim. Jest położone w północnej części miasta, w odległości około trzech kilometrów od centrum. Cały kompleks jest otoczony pięknym, sosnowym lasem, bogatym w olejki eteryczne i fitocydy. Czterokondygnacyjny budynek główny został wzniesiony na wysokiej skarpie nad brzegiem jeziora Necko. Jest dostosowany do potrzeb osób niepełnosprawnych. Sanatorium oferuje pobyty uzdrowiskowo-lecznicze, wypoczynkowe oraz zabiegi i leczenie ambulatoryjne.



Ryc. Sanatorium Uzdrowiskowe „Augustów” z zewnątrz

W Sanatorium znajduje się doskonale zaopatrzony Zakład Przyrodoleczniczy, w którym można skorzystać z: hydroterapii, laseroterapii, magnetoterapii, kinezyterapii, krioterapii, światłolecznictwa, a także zabiegów inhalacyjnych i masażu.

Sanatorium specjalizuje się w leczeniu:

- chorób ortopedyczno – urazowych
- chorób reumatologicznych
- chorób naczyń obwodowych
- osteoporozy.

W Sanatorium znajduje się 220 łóżek (100 pokoi) na oddziałach: sanatoryjnym – 170, rehabilitacji uzdrowiskowej sanatoryjnej – 10 oraz rehabilitacyjnym – 40. Pozostałe pomieszczenia to jadalnia (100 miejsc), cztery pokoje pracowników administracyjnych i medycznych, cztery pomieszczenia higieniczno-sanitarne dla personelu, pomieszczenia gospodarcze (kuchnia, warsztat konserwatora, magazyny żywnościowe, magazyny gospodarcze, pomieszczenie służące do przechowywania środków czystości, pomieszczenia na pościel brudną i czystą znajdują się w części A), cztery pomieszczenia administracyjne, w strefie SPA mieści się 5 gabinetów Z wielofunkcyjnych, restauracja (64 miejsc), kawiarnia (80 miejsc), sala konferencyjna (80 miejsc).



Ryc. Wnętrze Sanatorium Uzdrowiskowego „Augustów”

Rodzaje udzielanych świadczeń:

- lecznictwo uzdrowiskowe
- rehabilitacja lecznicza
- rehabilitacja w ramach prewencji z ZUS
- świadczenia udzielane na zasadach pełnej odpłatności

Sanatorium Uzdrowiskowe „Augustów” w latach 2015-2017 zostało rozbudowane i zmodernizowane. Obecnie, stanowi jeden budynek składający się z 3 części: część A i B - część hotelowa oraz część C - baza zabiegowa. Stan techniczny budynku części A - dobry, rok budowy 1973, data ostatniej modernizacji lata 2015-2017r., część B i C – stan bardzo dobry, nowa część budynku. Powierzchnia własnych terenów zielonych - 35 380 m². Budynek jest przystosowany do potrzeb osób niepełnosprawnych. Urządzeniami rekreacyjnymi Sanatorium są ciąg pieszy i ścieżka rowerowa wzdłuż brzegów jeziora Necko. W Sanatorium znajdują się dwa gabinety lekarskie, jeden punkt pielęgniarski, jeden gabinet zabiegowy (wyposażony w: defibrylator, walizkę reanimacyjną, aparat ekg, apteczkę podręczną, sterylizator, umywalkę, aparat do mierzenia ciśnienia, słuchawki lekarskie, glukometr, terminal komputerowy, telefon), gabinet diagnostyczno zabiegowy (wyposażony w: leżankę lekarską, defibrylator, aparat ekg, aparat do pomiaru ciśnienia, terminal komputerowy, telefon, aparat do echo serca i badań ultrasonograficznych, wideokapilaroskop, holter ekg, urządzenie do laser doppler flowmetrii), gabinet psychologa (wyposażony w terminal komputerowy, telefon, umywalkę, zestaw wypoczynkowy).

W obiekcie zlokalizowany jest zakład przyrodoleczniczy, składający się z:

- Dział kąpeli leczniczych wannowych - ilość stanowisk: 2
- Dział hydroterapii - ilość stanowisk: 12
- Dział zawiań peloidowych - ilość stanowisk: 16
- Dział wziewań i zabiegów laryngologicznych - ilość stanowisk: 5
- Dział masażu leczniczego - ilość stanowisk: 4
- Dział kinezyterapii indywidualnej - ilość stanowisk: 27
- Dział kinezyterapii zbiorowej - ilość stanowisk: 10
- Dział fizykoterapii - ilość stanowisk: 17
- Dział światłolecznictwa - ilość stanowisk: 7
- Dział krioterapii - ilość stanowisk: 2 miejscowa, 1 kriokomora

- Działy zabiegowe - ilość stanowisk: 2 (sucha kąpiel kwasowęglowa)

Urządzenie lecznictwa uzdrowiskowego dostępne w obiekcie to basen rehabilitacyjny uzdrowiskowy.

W Sanatorium zatrudnionych jest trzech lekarzy prowadzących leczenie, dwóch lekarzy nadzorujących zakład przyrodolecznicy, sześciu lekarzy pełniących dyżury, pięć pielęgniarek, dwadzieścia osób personelu zabiegowego/fizjoterapeutów, jeden dietetyk, jeden psycholog, jedenaście kucharek, siedem pokojowych, trzech konserwatorów, siedmiu recepcjonistów oraz ratownik wodny.

ROZDZIAŁ 8:

Infrastruktura techniczna

Zaopatrzenie w wodę

Zaopatrzenie przeważającej części miasta Augustowa w wodę odbywa poprzez stację uzdatniania wody położoną przy ulicy Filtrowej, w północno-wschodniej części miasta. W roku 2014 według danych GUS z wodociągów korzystało ponad 93% mieszkańców miasta. Na obszarach nieobjętych siecią wodociągową, pobór wody odbywa się za pomocą indywidualnych studni. Nieliczne zakłady przemysłowe posiadają własne ujęcia. Należą do nich: "Augustowianka" Sp. z o. o., British American Tobacco - Polska S. A. w Augustowie. Własne ujęcia posiadają także niektóre ośrodki wypoczynkowe m.in.: Amber Bay Hotel & Spa, Oficerski Yacht Club RP „PACYFIC”, Ośrodek Wypoczynkowy „Królowa Woda”, Ośrodek MPEC Białystok w Augustowie, „Drogowskaz”, „Leśnik” i „Agrawit” w Przewięzi. Jakość wody z wodociągów dostarczanej do spożycia przez ludność badana jest przez stacje sanitarno-epidemiologiczne. Według danych GUS na terenach miasta 100% wody dostarczanej z wodociągów posiada jakość odpowiadającą wymaganiom.

Rozwój sieci wodociągowej powinien nadążać za rozwojem zabudowy w mieście. Zapewnienie dostępu do wody dla ludności jest obligatoryjne. Zgodnie z Studium zwodociągowaniu będą poddawane tereny, wskazane w studium do urbanizacji. Natomiast w przypadku, gdy objęcie wodociągiem obszaru jest nieuzasadnione ekonomicznie (duża odległość od istniejącej sieci wodociągowej) proponuje się zaopatrzenie w wodę ze studni głębinowych, lokalizacja studni musi być zgodna z przepisami odrębnymi.

Odprowadzanie i oczyszczanie ścieków komunalnych

Z punktu widzenia zagrożeń zanieczyszczenia gleby bądź wód powierzchniowych i podziemnych istotna jest minimalizacja rozdźwięku pomiędzy liczbą mieszkańców korzystających z sieci wodociągowej a korzystających z kanalizacji sanitarnej. W przypadku Augustowa rozbieżność ta jest niewielka, z kanalizacji korzysta ok. 90% ludności, natomiast z wodociągu ok 93% ludności.

Studium wskazuje, iż rozbudowie sieci wodociągowej powinna równolegle towarzyszyć rozbudowa sieci kanalizacyjnej. Takie rozwiązanie ogranicza możliwość przedostawania się zanieczyszczeń do środowiska oraz ich rozprzestrzenianiu i przedostawaniu w głąb profilu glebowego. Na obszarach, których nie przewiduje się objęcia siecią kanalizacyjną gospodarka ściekowa powinna być rozwiązana przy wykorzystaniu przydomowych oczyszczalni ścieków. W wyjątkowych przypadkach, gdy teren nie spełnia warunków do lokalizacji przydomowej oczyszczalni możliwe jest zastosowanie atestowanych zbiorników bezodpływowych, z których ścieki transportowane będą wozami asenizacyjnymi do wyznaczonego punktu zlewnego przy oczyszczalni ścieków. W takim przypadku należy przeprowadzać kontrolę stanu technicznego szamb oraz częstotliwości i miejsca wywozu ścieków.

Zaopatrzenie w gaz

Rozwój sieci gazowej w Augustowie jest niewielki. Istniejący gazociąg średniego ciśnienia jest na wykorzystaniu firmy British American Tobacco. Stwarza to możliwość rozwoju sieci gazowej w niektórych obszarach miasta (zostały one wskazane na rysunku Studium dotyczącym rozwoju infrastruktury. Gaz ziemny uważany jest za najtańsze ekologiczne paliwo do ogrzewania i przygotowania ciepłej wody. W stosunku do stosowania węgla w kotłach zastosowanie kotłów gazowych pozwala na > 99% redukcji PM10, >99 % redukcji SO₂, ok. 80% redukcji NO₂, >99% redukcji CO, ok. 43 % redukcji CO₂ oraz redukcję odpadów. 18 Zmiana ogrzewania domostw za pomocą gazu ziemnego ma zatem aspekt ekologiczny.

Zaopatrzenie w ciepło

Zaopatrzenie w ciepło na obszarze miasta odbywa się za pomocą zbiorowego zaopatrzenia w ciepło. Istniejąca elektrociepłownia posiada znaczną rezerwę mocy (8,5 MW), dlatego nie planuje się nowej ciepłowni na obszarze miasta. Ciepłownia znajduje się w dobrym stanie technicznym i nie wymaga modernizacji.

Studium wskazuje, iż należy dążyć do zmniejszenia ilości zużywania energii. W tym celu powinna być przeprowadzona termomodernizacja budynków, zarówno użyteczności publicznej jak i mieszkaniowych, dzięki temu zostaną zmniejszone straty ciepła. Należy zadbać o wysoką sprawność instalacji grzewczej, poprzez modernizację indywidualnych źródeł ciepła (kotłów) oraz zachowanie dobrego stanu

instalacji wewnętrznej. Ponadto, sugeruje się przeprowadzenie działań edukacyjno-informacyjnych mieszkańców, w celu propagowania oszczędzania ciepła oraz przedstawienia zabiegów wspomagających ograniczenie zużycia ciepła.

Zmniejszeniu zużycia energii konwencjonalnej sprzyja korzystanie z alternatywnych źródeł energii. Studium dopuszcza korzystanie z takich źródeł energii jak: energia solarna, energia z wody, energia geotermiczna, czy energia pozyskana z biomasy roślinnej, odchodów zwierzęcych, odpadów poubojowych czy biologicznego osadu ze ścieków w biogazowniach rolniczych i przy oczyszczalni ścieków. Studium dopuszcza lokalizację biogazowni rolniczej o mocy powyżej 100 kW w strefie AG2. Postuluje się również powstanie biogazowni przy oczyszczalni ścieków, bazującej na osadach ściekowych. Biogazownie nie będą miały negatywnego wpływu na środowisko z uwagi na to, iż strefy ochronne od biogazowni nie będą wykraczały poza teren inwestycji.

Dla miasta Augustowa został opracowany Plan Gospodarki Niskoemisyjnej (PGN), który uwzględnia szereg działań dążących do ograniczenia energochłonności budynków mieszkalnych oraz użyteczności publicznej np. poprzez termomodernizację budynków, zastosowanie odnawialnych źródeł energii i tym samym ograniczenia emisji zanieczyszczeń. Można wnioskować, iż zwiększanie zabudowy zgodnie ze wskazaniem w studium przy sukcesywnej realizacji działań z PGN nie będzie wpływało negatywnie na jakość powietrza. Ponadto w studium jak i PGN postuluje się zastosowanie paliw gazowych, co znacznie przyczyniłoby się do zmniejszenia emisji zanieczyszczeń.

Gospodarka odpadami komunalnymi

Na terenie miasta istnieje zorganizowany system zbiórki odpadów realizowany przez lokalnych operatorów. Zorganizowana zbiórka odpadów objętych jest 100% mieszkańców oraz wszystkie obiekty użyteczności publicznej. System selektywnej zbiórki odpadów działa w systemie „u źródła”. Funkcjonują pojemniki na odpady o różnej pojemności, w tym pojemniki na odpady organiczne, akumulatory, baterie, kontenery na odpady problemowe oraz worki foliowe o pojemności 120 l.

Składowisko odpadów w Augustowie zostało wyłączone z eksploatacji w 2009 roku. Na działce sąsiadującej z wysypiskiem czynny jest punkt przeładunku odpadów, skąd przekazywane są one dalej do zakładu zagospodarowywania odpadów w

Koszarówce w gminie Grajewo. Z zakładem współpracują również stacje przeładunkowe w gminach Dąbrowa Białostocka i Mońki. Powstał on ramach Biebrzańskiego Sytemu Gospodarki Odpadami Etap II. W ramach wyposażenia zakładu powstały m. in. kwatera składowa odpadów, studnie odgazowujące, brodzik dezynfekcyjny, a także infrastruktura do odcieków i wód opadowych oraz pas zieleni izolacyjnej. W pierwszym etapie wspomnianego programu wybudowano natomiast Zakład Recyklingu w Dolistowie Starym, gdzie wywożone są odpady przeznaczone do odzysku

Miasto Augustów należy również do Związku Komunalnego Biebrza, program gospodarki odpadami dla tej organizacji zakłada minimalizację ilości wytworzonych odpadów w sektorze komunalnym oraz prowadzenie systemu odzysku i unieszkodliwiania zgodnego z normami europejskimi.

ROZDZIAŁ 9:

Spełnienie kryteriów dla utrzymania statusu uzdrowiska

Operat uzdrowiskowy stanowi podstawową dokumentację uzdrowiska, zawierającą kompleksową wiedzę o danej miejscowości uzdrowiskowej. Zakres merytoryczny operatu szczegółowo przedstawia Ustawa z dnia 28 lipca 2005 roku o lecznictwie uzdrowiskowym, uzdrowiskach i obszarach ochrony uzdrowiskowej oraz o gminach uzdrowiskowych (Dz.U.05.167.1399) oraz odpowiednie rozporządzenia Ministra Zdrowia.

W niniejszym opracowaniu dotyczącym uzdrowiska Augustów przedstawiono ogólną charakterystykę zmian pojawiających się na przestrzeni lat funkcjonowania uzdrowiska Augustów, ze szczególnym uwzględnieniem charakterystyki działalności leczniczej. Opis działalności leczniczej zawiera charakterystykę poszczególnych zakładów i urządzeń leczniczych oraz kierunki lecznicze. W sposób informacyjny scharakteryzowane zostały właściwości lecznicze naturalnych surowców leczniczych i klimatu. Istotną rzeczą zawartą w niniejszym opracowaniu jest część graficzna z uwzględnieniem przebiegu poszczególnych stref ochrony uzdrowiskowej.

Zgodnie z obowiązującą Ustawą oraz na podstawie przeprowadzonej analizy przestrzeni kulturowej i przyrodniczej, z uwzględnieniem aktualnej infrastruktury turystyczno-uzdrowiskowej, aktualnych uwarunkowań planistyczno-przestrzennych Augustów spełnia następujące warunki:

- **posiada złoża naturalnych surowców leczniczych o potwierdzonych właściwościach leczniczych;**
- **posiada klimat o właściwościach leczniczych;**
- **na jego obszarze znajdują się zakłady i urządzenia lecznictwa uzdrowiskowego,**
- **spełnia określone w przepisach o ochronie środowiska wymagania w stosunku do środowiska;**
- **posiada infrastrukturę techniczną w zakresie gospodarki wodno-ściekowej, energetycznej, w zakresie transportu zbiorowego oraz prowadzi gospodarkę odpadami.**

Spełnienie powyższych założeń daje podstawy do stwierdzenia, że utrzymanie statusu uzdrowiska i rozwój lecznictwa uzdrowiskowego jest niezagrażone i w połączeniu z intensywnym rozwojem turystyki leczniczej warunkuje dalszy rozwój Augustowa jako ośrodka uzdrowiskowego.