

Projekt

z dnia 19 listopada 2018 r.

Zatwierdzony przez

**UCHWAŁA NR II/.../18
RADY MIEJSKIEJ W AUGUSTOWIE**

z dnia 26 listopada 2018 r.

w sprawie uzgodnienia przeprowadzania zabiegów pielęgnacyjnych pomników przyrody rosnących na terenie Gminy Miasta Augustów

Na podstawie art. 7 ust. 1 pkt. 1 i art. 18 ust. 2 pkt. 15 ustawy z dnia 8 marca 1990 r. o samorządzie gminnym (Dz. U. z 2018 r. poz. 994, poz. 1000, poz. 1349, poz. 1432) i art. 45 ust. 2 pkt. 1 ustawy z dnia 16 kwietnia 2004 r. o ochronie przyrody (Dz. U. z 2018 r. poz. 1614) Rada Miejska w Augustowie uchwała, co następuje:

§ 1. Uzgadnia się przeprowadzanie zabiegów pielęgnacyjnych pomników przyrody rosnących na terenie Gminy Miasta Augustów, zgodnie z opracowaną „Szczegółową inwentaryzacją drzew uznanych za pomniki przyrody z określeniem stanu zdrowotności”, stanowiącą załącznik do niniejszej uchwały.

§ 2. Zakres uzgodnień, o których mowa w § 1 obejmuje:

1. zakres prac pielęgnacyjnych i leczenia oraz koniecznych zabiegów, według pilności w kolejnych latach.
2. zalecenia działań profilaktycznych, w celu utrzymania drzew uznanych za pomniki przyrody w odpowiedniej kondycji zdrowotnej.

§ 3. Zabiegi pielęgnacyjne na pomnikach przyrody powinny być przeprowadzone przy spełnieniu następujących warunków:

- 1) prace pielęgnacyjne i leczenie drzew uznanych za pomniki przyrody winny być przeprowadzane przez firmę specjalistyczną, posiadającą uprawnienia do pielęgnacji drzew o charakterze pomnikowym,
- 2) nadzór nad prawidłowym wykonywaniem zabiegów pielęgnacyjnych sprawować powinna osoba posiadająca uprawnienia do pielęgnacji drzew o charakterze pomnikowym.
- 3) po wykonaniu zabiegów inspektor Wydziału Gospodarki Komunalnej Rolnictwa i Ochrony Środowiska Urzędu Miejskiego w Augustowie wraz z osobą sprawującą nadzór nad wykonywaniem zabiegów pielęgnacyjnych będą dokonywać kontroli zgodności wykonywanych prac z założeniami przedstawionymi w załączniku do niniejszej uchwały.

§ 4. Wykonane prace nie mogą spowodować utraty walorów przyrodniczych pomników przyrody oraz zniszczenia gatunków chronionych, występujących w ich obrębie.

§ 5. Wykonanie uchwały powierza się Burmistrzowi Miasta Augustowa.

§ 6. Traci moc uchwała Nr LIII/513/18 Rady Miejskiej w Augustowie z 21 września 2018 r. w sprawie uzgodnienia przeprowadzania zabiegów pielęgnacyjnych pomników przyrody rosnących na terenie Gminy Miasta Augustów.

§ 7. Uchwała wchodzi w życie po upływie 14 dni od dnia ogłoszenia w Dzienniku Urzędowym Województwa Podlaskiego.

Przewodniczący Rady
Miejskiej w Augustowie

Marcin Kleczkowski

**Architekt Krajobrazu
Katarzyna Łoś
16-300 Augustów
ul. Partyzantów 5**

Temat opracowania : Szczegółowa inwentaryzacja drzew uznanych za pomniki przyrody z określeniem stanu zdrowotności

Teren : Gmina Miasto Augustów

Inwestor : Urząd Miasta w Augustowie

Autor opracowania : mgr inż. Katarzyna Łoś

Spis rzeczy :

1. Opis przedmiotu i zakres opracowania
2. Opis techniczny do inwentaryzacji
3. Karty opisowe z mapami geodezyjnymi
4. Tabela inwentaryzacyjna pomników przyrody
5. Bilans przedmiotu opracowania

Augustów, sierpień 2018 r.

1. Opis przedmiotu i zakres opracowania

1.1. Przedmiot opracowania

Dokumentację wykonano na podstawie umowy o dzieło Gminy – Miasta Augustów zawartej w dniu 05.07.2018 r.

Przedmiotem opracowania są drzewa uznane za pomnik przyrody rosnące na terenie miasta Augustów.

1.2. Zakres opracowania

Celem opracowania jest określenie stanu zachowania drzew ich stanu zdrowotności, wskazania potrzeb oraz zakresu prac pielęgnacyjnych i leczenia. Sporządzenie zaleceń dotyczących wskazanych zabiegów oraz określenie wykonania prac pielęgnacyjnych i leczenia według pilności w kolejnych latach.

Opracowanie opiera się na inwentaryzacji drzew z określeniem stanu zdrowotności i zaleceniami koniecznych zabiegów.

Na każde zinwentaryzowane drzewo założono kartę inwentaryzacyjną która zawiera informacje o obowiązującej podstawie prawnej uznania za pomnik przyrody wraz z oznaczeniem miejsca ogłoszenia aktu prawnego, lokalizacji i otoczenia gdzie znajduje się drzewo. Karta zawiera również opis dokonanych pomiarów: wysokości drzewa oznaczoną w metrach, obwodu pnia na wysokości 130 cm oznaczonego w cm oraz szerokości korony oznaczonej w metrach. W karcie inwentaryzacyjnej znajduje się opis stanu zachowania drzewa, wyszczególniony opis pnia, korony drzewa oraz pokroju gdzie charakteryzuje się stan zdrowotności w sposób opisowy. Stan zdrowotności określa się także podając stopień według skali Pacyniaka i Smólskiego. Karta zawiera również wizualną ocenę statyki drzewa oraz określa wskazania do zabiegów pielęgnacyjnych i leczenia, które mają być wykonane na bieżąco oraz zabiegi które zaplanowano w rozłożeniu na kolejne lata.

Zinwentaryzowane drzewa naniesiono na mapę geodezyjną. Do każdej karty inwentaryzacyjnej dołączono zdjęcia dokumentujące stan drzewa.

W dalszej części opracowania, podane w kartach informacje zebrano w tabeli inwentaryzacyjnej zawierającej wykaz wszystkich pomników przyrody na terenie miasta Augustów.

Opracowanie zawiera, oprócz wymienionych istotnych zaleceń, także zalecenia działań profilaktycznych, w celu utrzymania drzew w odpowiedniej kondycji zdrowotnej.

2. Opis techniczny do inwentaryzacji

W karcie inwentaryzacyjnej podano nazwę rodzajową i gatunkową poszczególnych drzew po polsku i po łacinie. Podany w karcie stan zachowania

drzewa określający jego zdrowotność podano zgodnie ze skalą zdrowotności drzew z 1973 r. autorstwa Cezarego Pacyniaka i Stanisława Smólskiego stosowaną w Polsce.

Skala określana jest w stopniach w zależności od posiadanych przez drzewo uszkodzeń, ubytków, zamierania gałęzi w koronie oraz obecności szkodników. Stopnie charakteryzuje się następująco:

- **stopień 1** – drzewa zupełnie zdrowe, bez żadnych ubytków i obecności szkodników,

- **stopień 2** – drzewa z częściowo obumierającymi, cieńszymi gałęziami w wierzchołkowych partiach korony, z obecnością szkodników, zarówno ze świata roślinnego, jak i zwierzęcego, występujących w nieznacznym stopniu (pojedyncze osobniki),

- **stopień 3** – drzewa, które mają w 50 procentach obumarłą koronę i kłodę lub strzałę, jak również zaatakowane w znaczącym stopniu przez szkodniki,

- **stopień 4** – drzewa w 70 procentach z obumarłą koroną i kłodą albo strzałą i dużymi ubytkami tkanki drzewnej,

- **stopień 5** – drzewa mające w ponad 70 procentach obumarłą koronę i kłodę lub strzałę, z licznymi dziuplami, w tym także martwe.

W opracowaniu używa się określenia i pojęcia zgodnie z przyjętą polską nomenklaturą dotyczącą leczenia i pielęgnowania drzew podawaną w literaturze fachowej, zwłaszcza Polskiego Towarzystwa Chirurgów Drzew.

Podane pojęcia definiuje się następująco.

Infekcja : Wtargnięcie do organizmu drzewa grzybów, bakterii lub wirusów chorobotwórczych.

Rana : Miejsce przzerwania ciągłości żywej tkanki czyli najczęściej są to miejsca cięć, odarcia kory, przemarznięcia i inne uszkodzenia.

Ubytek : Uszkodzenie drewna, w wyniku którego nastąpiły zmiany ilościowe lub jakościowe, mające wpływ na właściwości mechaniczne drzewa.

Ubytek powierzchniowy : Ubytek zlokalizowany w obrębie drewna czynnego.

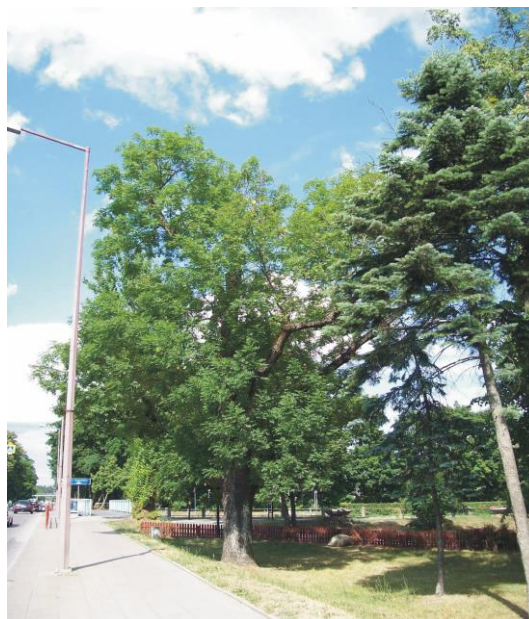
Ubytek wgłębny : Ubytek zlokalizowany w drewnie nieczynnym czyli martwym w wyniku którego nastąpiły zmiany ilościowe lub jakościowe mogące wpływać na pogorszenie właściwości technicznych drewna.

Ubytek zamknięty : Ubytek niedostępny do leczenia.

Rana świeża : Uszkodzenie powstałe w tym samym okresie wegetacji lub przed wytworzeniem tkanki kalusowej tzw. przyrannej, bez widocznych objawów infekcji, jedynie ze zmianami ilościowymi.

Kalus : Tkanka przyrana, składająca się z jednorodnych komórek. W procesie jej tworzenia następuje stopniowe zabliznianie miejsca uszkodzenia oraz odtworzenie dróg transportu związków odżywczych.

3. Karty opisowe z mapami geodezyjnymi



Karta opisowa nr inwentaryzacyjny 1

Nr 333S. Data utworzenia pomnika 18.01.1993 r.

Podstawa prawna Rozporządzenie Nr 6/93 Wojewody Suwalskiego z dnia 18.01.1993 r. Dziennik Urzędowy Województwa Suwalskiego Nr 2, poz. 11

Tabliczka pomnik przyrody nie posiada

Gatunek drzewa Jesion wyniosły *Fraxinus excelsior*

Lokalizacja Augustów ul. 29 Listopada, park przy Starej Poczcie.

Otoczenie Rośnie 20 m od Kanału Augustowskiego i 5 m od bardzo ruchliwej ulicy z chodnikiem gdzie uczęszcza duża ilość pieszych. Rośnie na terenie parku.

Parametry drzewa

wysokość 18 m

obwód pnia na wys. 130 cm 273 cm

szerokość korony 8 m

Ocena stanu zachowania drzewa Drzewo z wyraźnymi oznakami starzenia o obniżonej dynamice wzrostu oraz o wyraźnie obniżonej witalności o której świadczy zamieranie korony. Drzewo rośnie w niekorzystnych warunkach, od strony wschodniej ma silnie ocienioną koronę a od strony zachodniej, gdzie znajduje się ruchliwa ulica, narażone jest na suszę oraz na spaliny.

Stan zdrowotności stopień 3

Pień Od strony południowej odstaje miejscami kora na wys.1,5 m. Przy wyciętym grubym konarze brak kory na wys. 5 m. Obecność ubytku wgłębnego zamkniętego starego na wys. 3 m otwór o średnicy 8 cm.

korona drzewa Liczny drobny posusz, suche dwa konary od strony wschodniej.

pokrój drzewa Korona drzewa rozbudowana w kierunku wschodnim z licznymi usychającymi gałęziami.

wizualna ocena statyki Korona częściowo obciążona po stronie wschodniej.

Planowane zabiegi pielęgnacyjne i leczenie

Należy wyciąć suche konary aby nie stwarzały zagrożenia dla ruchu pieszego i drogowego. Nie ma możliwości zabezpieczenia ubytku.

Planowane zabiegi rozłożone w latach

Ze względu na niekorzystne warunki w jakich rośnie drzewo wskazana byłaby coroczna obserwacja ubytku i pojawiającego się posuszu. Wycinanie suchych grubych gałęzi w cyklu co dwa lata, ze względu na bezpieczeństwo przechodniów.

Nr 1 Jesion wyniosły



Nr 1 Jesion wyniosły, korona drzewa



Nr 1 Jesion wyniosły, ubytek





Karta opisowa nr inwentaryzacyjny 2

Nr 348.S Data utworzenia pomnika 18.01.1993 r.

Podstawa prawna Rozporządzenie Nr 6/93 Wojewody Suwalskiego z dnia 18.01.1993 r. Dziennik Urzędowy Województwa Suwalskiego Nr 2, poz. 11

Tabliczka pomnik przyrody nie posiada

Gatunek drzewa Klon pospolity *Acer platanoides*

Lokalizacja Augustów ul. 29 Listopada, park przy Starej Poczcie.

Otoczenie Rośnie w parku na trawniku, między alejkami w otoczeniu innego staro-
drzewia, w odległości 20 m od ruchliwej ulicy.

Parametry drzewa

wysokość 27 m

obwód pnia na wys. 130 cm 255 cm

szerokość korony 10 m

Ocena stanu zachowania drzewa Dobrze zachowane drzewo, o odpowiedniej żywotności. Drzewo jest zdrowe, rośnie swobodnie w otoczeniu innych drzew, posiada dobre nasłonecznienie jednakże ze względu na wiek, będzie spowalniać rozwój korony przez pojawiający się posusz.

Stan zdrowotności stopień 2

pień prawidłowy

korona drzewa Zachowana cała korona drzewa, nieliczny posusz, obecność trzech, suchych, wyłamanych konarów o obwodzie 11-20 cm.

pokrój drzewa prawidłowy

wizualna ocena statyki prawidłowa

Planowane zabiegi pielęgnacyjne i leczenie

Należy wyciąć suche konary aby nie spadły na przechodzących ludzi.

Planowane zabiegi rozłożone w latach

Wskazany przegląd posuszu w cyklu co 3 lata oraz jego usuwanie, ze względu na bezpieczeństwo przechodniów.

Nr 2 klon pospolity





Karta opisowa nr inwentaryzacyjny 3

Nr 348.S Data utworzenia pomnika 18.01.1993 r.

Podstawa prawna Rozporządzenie Nr 6/93 Wojewody Suwalskiego z dnia 18.01.1993 r. Dziennik Urzędowy Województwa Suwalskiego Nr 2, poz. 11

Tabliczka pomnik przyrody nie posiada

Gatunek drzewa Klon pospolity *Acer platanoides*

Lokalizacja Augustów ul. 29 Listopada, park przy Starej Poczcie.

Otoczenie Rośnie w parku, 5 m od bardzo ruchliwej ulicy z chodnikiem.

Parametry drzewa

wysokość 26 m

obwód pnia na wys. 130 cm 246 cm

szerokość korony 7 m

Ocena stanu zachowania drzewa Drzewo posiada całą, licznie ulistnioną koronę co świadczy o prawidłowej dynamice wzrostu, jednakże posiada rany oraz jest zainfekowane grzybem, co może być powodem powolnej degeneracji.

Stan zdrowotności stopień 4

Pień Obecność owocników hubiaka pospolitego świadczy o zaawansowanym gniciu drewna. Owocnik występuje na ubytku wgłębnym zamkniętym. Występowanie szkodników.

korona drzewa Zachowana cała korona drzewa, nieliczny posusz, obecność trzech, suchych, wyłamanych konarów o obwodzie 11-20 cm.

pokrój drzewa prawidłowy

wizualna ocena statyki Prawidłowa, założone wiązania na dwóch konarach.

Planowane zabiegi pielęgnacyjne i leczenie

Założone wiązania spełniają prawidłowo swoje zadanie. Nie planuje się bieżących zabiegów.

Planowane zabiegi rozłożone w latach

Wskazany przegląd wiązania oraz ewentualna wycinka posuszu w cyklu co 3 lata, ze względu na zagrożenia dla ruchu pieszego i drogowego. Nie ma możliwości zabezpieczenia ubytku.

Nr 3 klon pospolity



Nr 3 klon pospolity, obecność szkodników oraz owocnik hubiaka





Karta opisowa nr inwentaryzacyjny 4

Nr 348.S Data utworzenia pomnika 18.01.1993 r.

Podstawa prawna Rozporządzenie Nr 6/93 Wojewody Suwalskiego z dnia 18.01.1993 r. Dziennik Urzędowy Województwa Suwalskiego Nr 2, poz. 11

Tabliczka pomnik przyrody nie posiada

Gatunek drzewa Klon pospolity *Acer platanoides*

Lokalizacja Augustów ul. 29 Listopada, park przy Starej Poczcie.

Otoczenie Rośnie w parku na trawniku, między alejkami w otoczeniu innego starodrzewia. Od budynku Starej Poczty dzieli go odległość 30 m.

Parametry drzewa

wysokość 28 m

obwód pnia na wys. 130 cm 323 cm

szerokość korony 15 m

Ocena stanu zachowania drzewa Dobrze zachowane drzewo, pełna żywotność.

Drzewo leczone, zablizniony stary ubytek.

Stan zdrowotności stopień 2

pień Na wys. 7 m zabliźniony ubytek otwarty o dł.1,5 m i szer. 8 cm, od strony południowej. Od strony wschodniej blizny po pęknięciach mrozowych od podstawy do wys. 4 m, ślady po nacieku.

korona drzewa Pełna, zdrowa, nieliczny posusz.

pokrój drzewa Prawidłowy, zachowana cała korona drzewa.

wizualna ocena statyki prawidłowa

Planowane zabiegi pielęgnacyjne i leczenie

Drzewo jest zdrowe, rośnie swobodnie w otoczeniu innych starych drzew, posiada dobre nasłonecznienie jednakże ze względu na wiek będzie spowalniać rozwój korony przez pojawiający się posusz.

Planowane zabiegi rozłożone w latach

Obserwacja ubytku i blizn po pęknięciu mrozowym. Obserwacja i wycinka posuszu w cyklu 3 letnim.

Nr 4 klon pospality





Karta opisowa nr inwentaryzacyjny 5

Nr 393.S Data utworzenia pomnika 28.04.1994 r.

Podstawa prawna Rozporządzenie Nr 44/94 Wojewody Suwalskiego z dn. 28.04.1994 r. Dziennik Urzędowy Wojewody Suwalskiego Nr 14 poz.116

Tabliczka pomnik przyrody posiada

Gatunek drzewa Dąb szypułkowy *Quercus robur*

Lokalizacja Augustów ul. Wybickiego 2 za budynkiem szkoleniowym ZUS.

Otoczenie Drzewo rośnie w odległości 12 m od budynku, na parkingu z kostki brukowej, gdzie parkują samochody. Sąsiaduje z drugim pomnikiem przyrody rosnącym w odległości 7 m, korony drzew stykają się.

Parametry drzewa

wysokość 22 m

obwód pnia na wys. 130 cm 285 cm

szerokość korony 8 m

Ocena stanu zachowania drzewa Nieznacznie obniżona żywotność.

Stan zdrowotności stopień 2

pień prawidłowy

korona drzewa Pełna, rozbudowana w kierunku zachodnim w stronę parkingu, stykająca się z koroną drugiego pomnika od strony wschodniej. Liczny drobny posusz.

pokrój drzewa Nachylenie korony w stronę parkingu.

wizualna ocena statyki Zaburzona statyka, odchylenie od pionu ze względu na obciążenie korony w kierunku zachodnim.

Planowane zabiegi pielęgnacyjne i leczenie

Wykonanie wiązania linowego elastycznego. Wycięcie posuszu. Postawienie niskiego ogrodzenia aby parkujące samochody nie mogły uszkodzić pień drzewa.

Planowane zabiegi rozłożone w latach

Kontrola założonego wiązania, obserwacja pojawiającego się posuszu, wycinka suchych gałęzi w cyklu co 2 lata, ze względu na obecność ludzi i parkujących samochodów.



Nr 5 dąb szypułkowy





Karta opisowa nr inwentaryzacyjny 6

Nr 393.S Data utworzenia pomnika 28.04.1994 r.

Podstawa prawna Rozporządzenie Nr 44/94 Wojewody Suwalskiego z dn. 28.04.1994 r. Dziennik Urzędowy Wojewody Suwalskiego Nr 14 poz.116

Tabliczka pomnik przyrody posiada

Gatunek drzewa Dąb szypułkowy *Quercus robur*

Lokalizacja Augustów ul. Wybickiego 4 za budynkiem szkoleniowym ZUS na prywatnej posesji.

Otoczenie Drzewo rośnie na prywatnej posesji, przy samym płocie, 1 m od parkingu z kostki brukowej należącym do ZUS. Teren na którym rośnie drzewo jest bardzo zaniedbany, porośnięty dużą ilością samosiewek klonu pospolitego i chwastów, zwłaszcza podagrycznika i traw. Sąsiaduje z drugim pomnikiem przyrody rosnącym w odległości 7 m, korony drzew stykają się.

Parametry drzewa

wysokość 26 m

obwód pnia na wys. 130 cm 438 cm

szerokość korony 13 m

Ocena stanu zachowania drzewa Nieznacznie obniżona żywotność, w pełni zachowana witalność.

Stan zdrowotności stopień 2

pień prawidłowy

korona drzewa Pełna, rozłożysta korona. Obecność suchych gałęzi i konarów w ilości 4 szt. po stronie północnej i 2 szt. po stronie wschodniej o obwodzie średnio 30 – 50 cm.

pokrój drzewa prawidłowy

wizualna ocena statyki prawidłowa

Planowane zabiegi pielęgnacyjne i leczenie

Wycięcie suchych gałęzi i konarów.

Planowane zabiegi rozłożone w latach

Obserwacja pojawiającego się posuszu, wycinanie suchych gałęzi w cyklu co 2 lata.



Nr 6 dąb szypułkowy



Nr 6 dąb szypułkowy





Karta opisowa nr inwentaryzacyjny 7

Nr 177.S Data utworzenia pomnika 04.11.1978 r.

Podstawa prawna Orzeczenie Nr 41/78 Wojewody Suwalskiego z dnia 04.11.1978 r.

Dziennik Urzędowy WRN Nr 11, poz. 47

Tabliczka pomnik przyrody posiada

Gatunek drzewa Lipa drobnolistna *Tilia cordata*

Lokalizacja Augustów ul. Prądzyńskiego 36

Otoczenie Rośnie w ogrodzie na prywatnej posesji w odległości 20 m od Kanału Augustowskiego.

Parametry drzewa

wysokość 32 m

obwód pnia na wys. 130 cm 695 cm;

jeden pień obw. 391 cm, drugi pień obw. 378 cm

obwód na wys. 70 cm nad rozwidleniem pnia 660 cm

szerokość korony 19 m

Ocena stanu zachowania drzewa Dobrze zachowane drzewo o pełnej żywotności z niewielkimi oznakami starzenia na który wskazuje liczny posusz w koronie oraz obecność ubytków. Drzewo rośnie swobodnie , posiada dobre nasłonecznienie oraz

odpowiednie warunki. Pomnik stanowią dwa zrosnięte drzewa. Drzewa zrosnięte są pniami u podstawy, na wysokości 70 cm gdzie rozwidlają się. Założone wiązanie linowe. Pomnik otoczony jest płotkiem o wymiarach 4 x 5 m.

Stan zdrowotności stopień 2

pień Ubytek wgłębny po stronie zachodniej, obecność trzech, starych ran po wyłamanych konarach, ubytki powierzchniowe. Na wysokości 5 m, od strony zachodniej, widoczna na pniu spora narośl stanowiąca zrakowacenie zamknięte.

korona drzewa Pełna, rozłożysta, dobrze zachowana widoczny bardzo liczny posusz, osiem suchych konarów: o obw. 60 cm, o obw. 50 cm, dwóch o obw. 40cm, czterech o obw. 25 cm.

pokrój drzewa Zachowana cała korona drzewa, nachylenie pni które wzmacnia wiązanie.

wizualna ocena statyki Zaburzona statyka, nachylenie pni o 50⁰ i 60⁰.

Planowane zabiegi pielęgnacyjne

Wycinka suchych konarów i gałęzi.

Planowane zabiegi rozłożone w latach

Obserwacja wiązania, przegląd i wycinka posuszu w cyklu co 2 lata.



Nr 7 lipa drobnolistna



Nr 7 lipa drobnolistna zrakowacenie na pniu





Karta opisowa nr inwentaryzacyjny 8

Nr 334.S Data utworzenia pomnika 18.01.1993 r.

Podstawa prawna Rozporządzenie Nr 6/93 Wojewody Suwalskiego z dnia 18.01.1993 r. Dziennik Urzędowy Województwa Suwalskiego Nr 2, poz. 11

Tabliczka pomnik przyrody posiada

Gatunek drzewa Klon pospolity *Acer platanoides*

Lokalizacja Augustów park przy Rynku Zygmunta Augusta.

Otoczenie Park miejski, sąsiedztwo innych starych drzew, zwłaszcza liściastych. Rośnie przy alejce.

Parametry drzewa

wysokość 18 m

obwód pnia na wys. 130 cm 273 cm

szerokość korony 9 m

Ocena stanu zachowania drzewa Drzewo z wyraźnymi oznakami stagnacji czyli zahamowania wzrostu, zamierania korony i silnie obniżonej witalności. Drzewo zainfekowane z ubytkami oraz suchymi konarami. Na konarach założone wiązania linowe, jedna z lin jest zakotwiczona w suchym konarze.

Stan zdrowotności stopień 4

Pień Stary ubytek wgłębny zamknięty na wys. 3 m, kolejny stary ubytek wgłębny zamknięty znajduje się w zagłębieniu rozwidlenia pnia obok niego w odl. 40 cm jest następny ubytek wgłębny zamknięty. Występują owocniki hubiaka pospolitego świadczące o zaawansowanym gniciu drewna.

korona drzewa Rozłożysta z licznym posuszem. Suche grube konary o obw. 66 cm i obw. 50 cm. Na wysokości 5 m odkorowany, suchy konar. Założone wiązania linowe przelotowe, jedna z lin zamocowana jest do suchego konara.

pokrój drzewa prawidłowy

wizualna ocena statyki Może być zagrożona wyłamaniem konarów w koronie.

Planowane zabiegi pielęgnacyjne

Ze względów bezpieczeństwa przechodniów należy pilnie wyciąć suche konary, korona znajduje się nad ścieżką komunikacyjną. Należy też ponownie zamontować nowe wiązanie linowe. Stare wiązanie które jest zamocowane do suchego konara należy usunąć. Proponuje się zamontowanie na zdrowych konarach wiązania linowego opasowego typu Osnabrück lub podobnego z dodatkową opaską podtrzymującą.

Planowane zabiegi rozłożone w latach

Obserwacja ubytków oraz obserwacja wiązań, przegląd i wycinka posuszu w cyklu corocznym ze względu na zagrożenie dla przechodniów.



Nr 8 klon pospolity, założone wiązanie, suchy konar, owocnik hubiaka



Nr 8 klon pospolity



Nr 8 klon pospolity, zakotwiczona lina do suchego kanara





Karta opisowa nr inwentaryzacyjny 9

Nr 334.S Data utworzenia pomnika 18.01.1993 r.

Podstawa prawna Rozporządzenie Nr 6/93 Wojewody Suwalskiego z dnia 18.01.1993 r. Dziennik Urzędowy Województwa Suwalskiego Nr 2, poz. 11

Tabliczka pomnik przyrody nie posiada

Gatunek drzewa Klon pospolity *Acer platanoides*

Lokalizacja Augustów park przy Rynku Zygmunta Augusta.

Otoczenie Park miejski, sąsiedztwo innych starych drzew, zwłaszcza liściastych. Rośnie przy alejce.

Parametry drzewa

wysokość 22 m

obwód pnia na wys. 130 cm 292 cm

szerokość korony 11 m

Ocena stanu zachowania drzewa Dobrze zachowane drzewo, pełna żywotność.

Stan zdrowotności stopień 2

pień prawidłowy

korona drzewa Pełna , niewielki posusz, suchy konar o obw. 38 cm.

pokrój drzewa Prawidłowy z niewielkim nachyleniem.

wizualna ocena statyki Pień drzewa nachylony pod kątem 70⁰. Drzewo nie zagraża upadkiem, ciężar korony po przeciwnej stronie nachylenia.

Planowane zabiegi pielęgnacyjne

Wycięcie jednego suchego konara.

Planowane zabiegi rozłożone w latach

Obserwacja posuszu i jego wycinka w cyklu 3 letnim.





Karta opisowa nr inwentaryacyjny 10

Nr 334.S Data utworzenia pomnika 18.01.1993 r.

Podstawa prawna Rozporządzenie Nr 6/93 Wojewody Suwalskiego z dnia 18.01.1993 r. Dziennik Urzędowy Województwa Suwalskiego Nr 2, poz. 11

Tabliczka pomnik przyrody nie posiada

Gatunek drzewa Klon pospolity *Acer platanoides*

Lokalizacja Augustów park przy Rynku Zygmunta Augusta

Otoczenie Park miejski, sąsiedztwo innych starych drzew, zwłaszcza liściastych ,
rośnie przy centralnej alei.

Parametry drzewa

wysokość 26 m

obwód pnia na wys. 130 cm 319 cm

szerokość korony 5 m

Ocena stanu zachowania drzewa dobrze zachowane drzewo, o widocznej żywotności. Drzewo wielokrotnie poddawane zabiegom leczenia, które utrzymało je w dobrej witalności. Założone wiązanie linowe.

Stan zdrowotności stopień 2

pień Duży, leczony ubytek powierzchniowy, zablizniony. Ubytek znajduje się od str. północnej na wys. 8 m i posiada dł. 2 m.

korona drzewa Pełna, zdrowa, nieliczny posusz, sucha gałąź o obwodzie ok. 23 cm.

pokrój drzewa Prawidłowy, zachowana cała korona drzewa.

wizualna ocena statyki prawidłowa

Planowane zabiegi pielęgnacyjne

Brak

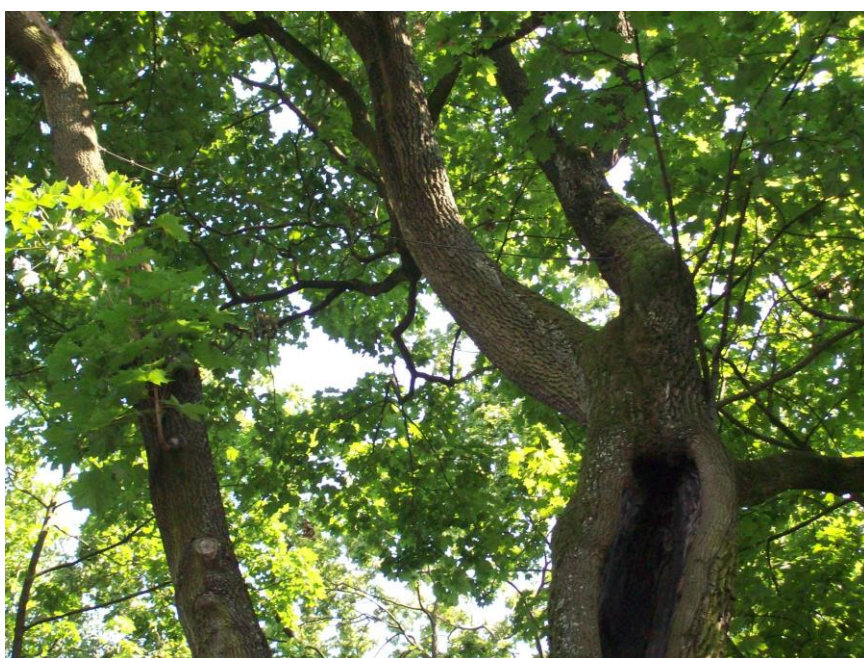
Planowane zabiegi rozłożone w latach

Przeгляд i wycinka posuszu w cyklu co 3 lata. Obserwacja ubytku i wiązania

Nr 10 klon pospality



Nr 10 klon pospolity, zablizniony ubytek





Karta opisowa nr inwentaryzacyjny 11

Nr 334.S Data utworzenia pomnika 18.01.1993 r.

Podstawa prawna Rozporządzenie Nr 6/93 Wojewody Suwalskiego z dnia 18.01.1993 r. Dziennik Urzędowy Województwa Suwalskiego Nr 2, poz. 11

Tabliczka pomnik przyrody posiada

Gatunek drzewa Klon pospolity *Acer platanoides*

Lokalizacja Augustów park przy Rynku Zygmunta Augusta.

Otoczenie Park miejski, sąsiedztwo innych starych drzew, zwłaszcza liściastych. Rośnie przy głównej alei.

Parametry drzewa

wysokość 28 m

obwód pnia na wys. 130 cm 296 cm

szerokość korony 7 m

Ocena stanu zachowania drzewa Dobrze zachowane drzewo, pełna żywotność. Drzewo posiada dobre nasłonecznienie.

Stan zdrowotności stopień 2

pień Stara rana po wyciętym konarze.

korona drzewa Pełna, zdrowa korona.

pokrój drzewa Prawidłowy, zachowana cała korona drzewa.

wizualna ocena statyki prawidłowa

Planowane zabiegi pielęgnacyjne brak

Planowane zabiegi rozłożone w latach

Obserwacja i wycinka posuszu w cyklu 3 letnim.





Karta opisowa nr inwentaryzacyjny 12

Nazwa „Korona” **Data utworzenia pomnika** 30.10.2012 r.

Podstawa prawna Uchwała Nr XVIII/135/12 Rady Miejskiej w Augustowie z dn. 30.10.12 r. Dziennik Urzędowy Województwa Podlaskiego z 2012 r. poz. 3433

Tabliczka pomnik przyrody posiada

Gatunek drzewa Sosna zwyczajna *Pinus sylvestris*

Lokalizacja Augustów teren cmentarza przy ul. Zarzecze.

Otoczenie Bliskie sąsiedztwo grobów. W pobliżu rosną drzewa w odległości 8 m i 12 m.

Parametry drzewa

wysokość 35 m

obwód pnia na wys. 130 cm 385 cm

szerokość korony Posiada trzy korony 3 m , 3,5 m i 5 m razem rzut trzech koron ma średnicę 9 m.

Ocena stanu zachowania drzewa Dobrze zachowane unikatowe drzewo, pełna żywotność. Prawdopodobnie zrosnięte 2 drzewa, w tym jedno dwupienne. Na wysokości 2 m pnie rozwidlają się.

Stan zdrowotności stopień 2

pień Duży ubytek powierzchniowy - odkorowany w sposób celowy przez człowieka na wys. 73 cm , o dł. 42 cm i o szer. 144 cm, częściowo świeża rana, brak tkanki kalusowej (przyrannej).

korona drzewa Pełna, zdrowa korona z nielicznym posuszem, suche dwa konary o obw. 25 cm.

pokrój drzewa Prawidłowy, zachowane całe trzy korony drzewa.

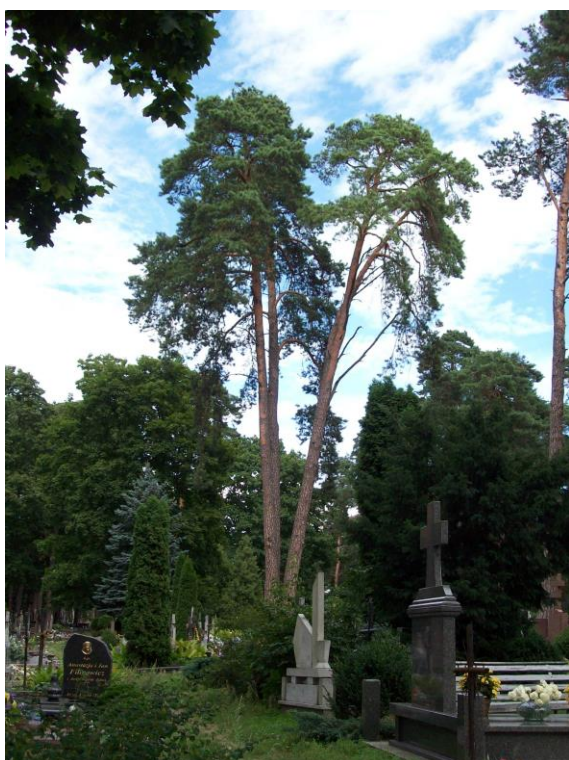
wizualna ocena statyki Nachylenie jednego z pni o kąt 50⁰, drugiego o 70⁰.

Planowane zabiegi pielęgnacyjne

Bezwzględnie należy zabezpieczyć ranę poprzez usunięcie jedynie fragmentów kory i drewna odstających od powierzchni i krawędzi rany. W miejscach gdzie jest świeża rana i drewno nie uległo przesuszeniu należy powierzchnię pokryć preparatem stanowiącym tzw. „ sztuczną korę „ np. Dendromal, LacBalsam. Należy założyć wiązania linowe pomiędzy pniami. Założenie ogrodzenia lub płotka uniemożliwiającego dalszą dewastację drzewa. Wycinka posuszu jest bardzo utrudniona ze względu na wysokość drzewa oraz otaczające groby.

Planowane zabiegi rozłożone w latach

Obserwacja ubytku i wiązań, w cyklu co 3 lata.



Nr 12 sosna pospolita



Nr 12 sosna pospolita, ubytek powierzchniowy





Karta opisowa nr inwentaryzacyjny 13

Nr 331.S Data utworzenia pomnika 18.01.1993 r.

Podstawa prawna Rozporządzenie Nr 6/93 Wojewody Suwalskiego z dnia 18.01.1993 r. Dz. Urz. Województwa Suwalskiego Nr 2, poz. 11

Tabliczka pomnik przyrody posiada

Gatunek drzewa Sosna zwyczajna *Pinus sylvestris*

Lokalizacja Augustów, drzewo rośnie w lesie między drogą prowadzącą do jeziora Sajno a Kanalem Augustowskim, w odległości 200 m od kanału.

Otoczenie Wiekowy las sosnowy z domieszką świerka i brzozy, posiadający podszycie.

Parametry drzewa

wysokość 33 m

obwód pnia na wys. 130 cm 324 cm

szerokość korony 7 m

Ocena stanu zachowania drzewa Dobrze zachowane drzewo o stopniowo obniżającej się żywotności. Rośnie w zagęszczeniu z utrudnionym dostępem do światła.

Stan zdrowotności stopień 2

pień prawidłowy

korona drzewa Uboga korona z licznym posuszem, 19 konarów suchych o obw. 20 – 50 cm

pokrój drzewa prawidłowy

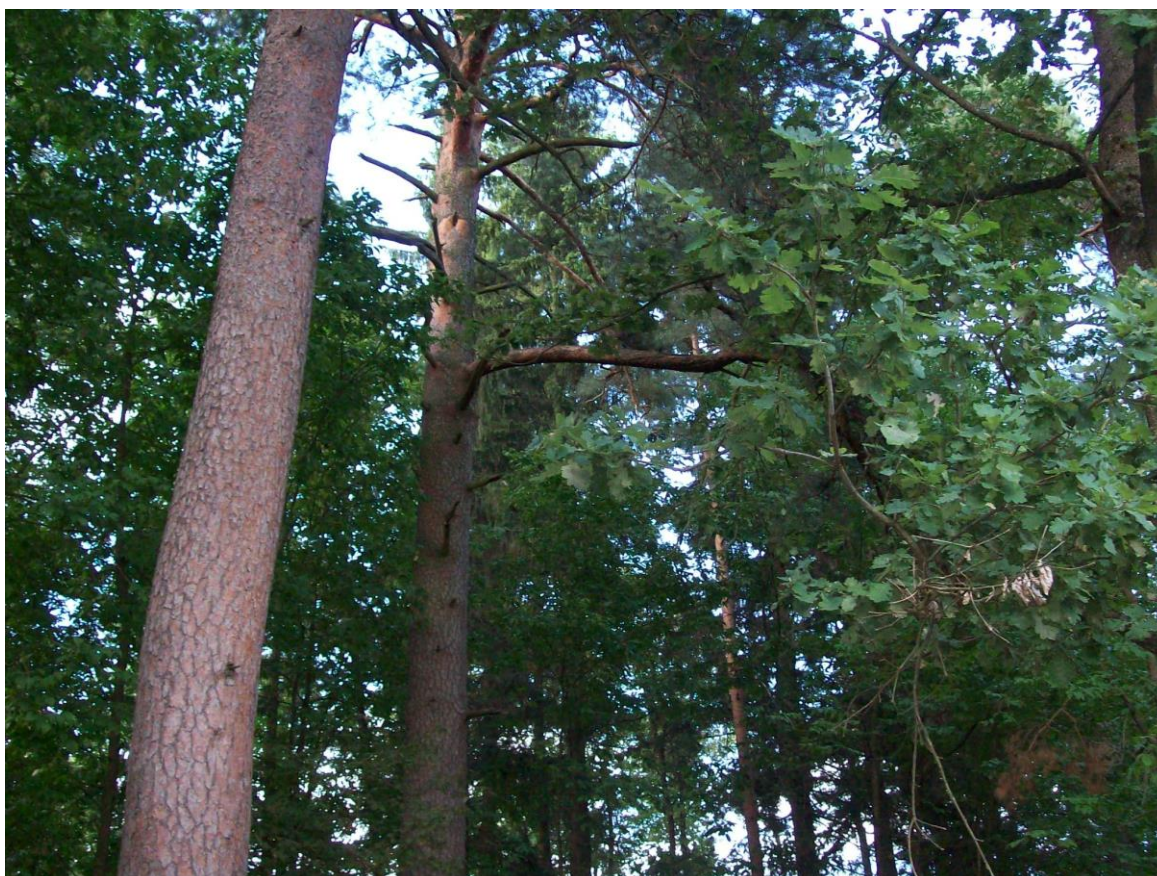
wizualna ocena statyki prawidłowa

Planowane zabiegi pielęgnacyjne

Nie proponuje się wycinki posuszu ze względu na małą penetrację ludzi oraz na potrzeby prowadzenia gospodarki leśnej.

Planowane zabiegi rozłożone w latach

Brak





Karta opisowa nr inwentaryzacyjny 14

Nr 631.S Data utworzenia pomnika 14.12.1998 r.

Podstawa prawna Rozporządzenie Nr 222/98 Wojewody Suwalskiego z dnia 14.12.1998r. Dz. Urz. Województwa Suwalskiego Nr 74, poz. 510

Tabliczka pomnik przyrody posiada

Gatunek drzewa Sosna zwyczajna *Pinus sylvestris*

Lokalizacja Augustów dzielnica Lipowiec, rośnie 2 m od polnej drogi i 47 m od jeziora Białego, ok. 300 m od budynku Nadleśnictwa.

Otoczenie las sosnowy z domieszką świerka, posiadający podszycie, bliskość jeziora.

Parametry drzewa

wysokość 26 m

obwód pnia na wys. 130 cm 309 cm

szerokość korony 7 m

Ocena stanu zachowania drzewa Bardzo dobrze zachowane drzewo, pełna żywotność. Drzewo zdrowe, rośnie swobodnie w otoczeniu innych drzew, posiada dobre nasłonecznienie oraz odpowiednie warunki.

Stan zdrowotności stopień 2

pień Trzy stare ubytki powierzchniowe, zblizniające się. Od str. zach. dwa ubytki na wys. 143 cm ubytek o szer. 23 cm i dł. 63 cm i drugi ubytek o szer. 31 cm i

dł. 55 cm. Od str. wsch. na wys. 130 cm trzeci ubytek zblizniający się o szer. 4 cm i
dł. 26 cm.

korona drzewa Pełna, zdrowa, na szczycie złamany konar o obwodzie ok. 50
cm.

pokrój drzewa Prawidłowy, zachowana cała korona drzewa.

wizualna ocena statyki prawidłowa

Planowane zabiegi pielęgnacyjne

Ubytki powstały w sposób mechaniczny prawdopodobnie otarcie samochodem,
należy więc postawić ogrodzenie lub płotek aby przejeżdżające, czasem duże
samochody, nie uszkadzały drzewa.

Planowane zabiegi rozłożone w latach

Obserwacja ubytków.



Nr 14 sosna pospolita, ubytek powierzchniowy



Nr 14 sosna pospolita, zablížniający się ubytek





Karta opisowa nr inwentaryzacyjny 15

Uroczysko „Barcie” grupa 16 sztuk drzew

Nr 631.S Data utworzenia pomnika 14.12.1998 r.

Podstawa prawna Rozporządzenie Nr 222/98 Wojewody Suwalskiego z dnia 14.12.1998r. Dz. Urz. Województwa Suwalskiego Nr 74, poz. 510

Tabliczka pomnik przyrody Wszystkie drzewa posiadają tabliczki.

Gatunek drzewa Sosna zwyczajna *Pinus sylvestris*

Lokalizacja Augustów ul. Studzieniczna. Teren na którym znajduje się stanowisko 16 sosen przylega do brzegu jeziora Białego i znajduje się bezpośrednio za polem namiotowym. Po stronie południowej teren graniczy z polną drogą, uczęszczaną przez turystów. Uroczysko nie jest oznakowane nazwą, nie jest ogrodzone.

Otoczenie las sosnowy z domieszką nielicznych drzew liściastych brzozy, olszyny, posiadający podszycie.

Planowane zabiegi

Należy wyciąć drzewo nr 15/M, obserwacja nachylenia drzewa nr 15/H, systematyczna wycinka posuszu, wykonanie ogrodzenia terenu uroczyska, postawienie tablicy informującej o uroczysku Barcie

Parametry drzewa nr 15/A

wysokość 34 m

obwód pnia na wys. 130 cm 242 cm

szerokość korony 7 m

Ocena stanu zachowania drzewa Bardzo dobrze zachowane drzewo, pełna żywotność. Drzewo rośnie swobodnie w otoczeniu innych drzew, posiada dobre nasłonecznienie oraz odpowiednie warunki siedliskowe.

Stan zdrowotności stopień 2

pień Prawidłowy, obecność narośli na pniu – zrakowacenia zamkniętego otoczonego kalusem.

korona drzewa Pełna, zachowana korona, obecność 5 suchych drobnych konarów oraz kilka drobnych gałęzi.

pokrój drzewa prawidłowy

wizualna ocena statyki prawidłowa

Planowane zabiegi pielęgnacyjne

Wycinka posuszu ze względu na bezpieczeństwo przechodzących ludzi oraz bliskość pola namiotowego.

Planowane zabiegi rozłożone w latach

Obserwacja posuszu i wycinka w cyklu 3 letnim.



Nr 15/A sosna pospolita narośl na pniu



Parametry drzewa nr 15/B

wysokość 33 m

obwód pnia na wys. 130 cm 183 cm

szerokość korony 5 m

Ocena stanu zachowania drzewa bardzo dobrze zachowane drzewo, pełna żywotność. Drzewo rośnie w zagęszczeniu, bezpośrednio przy polu namiotowym.

Stan zdrowotności stopień 2

pień prawidłowy

korona drzewa pełna, nieliczny posusz

pokrój drzewa prawidłowy, zachowana cała korona drzewa

wizualna ocena statyki prawidłowa

Planowane zabiegi pielęgnacyjne

Brak

Planowane zabiegi rozłożone w latach

Brak



Parametry drzewa nr 15/C

wysokość 30 m

obwód pnia na wys. 130 cm 200 cm

szerokość korony 4 m

Ocena stanu zachowania drzewa bardzo dobrze zachowane drzewo, pełna żywotność.

Stan zdrowotności stopień 2

pień prawidłowy

korona drzewa Pełna, obecność 8 suchych konarów.

pokrój drzewa prawidłowy

wizualna ocena statyki prawidłowa

Planowane zabiegi pielęgnacyjne

Wycinka suchych konarów.

Planowane zabiegi rozłożone w latach

Obserwacja posuszu i wycinka w cyklu 3 letnim.



Parametry drzewa nr 15/D

wysokość 31 m

obwód pnia na wys. 130 cm 174 cm

szerokość korony 4 m

Ocena stanu zachowania drzewa bardzo dobrze zachowane drzewo, pełna żywotność.

Stan zdrowotności stopień 2

pień prawidłowy

korona drzewa Pełna, nieliczny posusz. Obecność wyrośla, będącego gęstym skupieniem silnie rozgałęzionych, nienormalnie rozwiniętych pędów płonnych zwane potocznie „czarcia miotła”.

pokrój drzewa prawidłowy

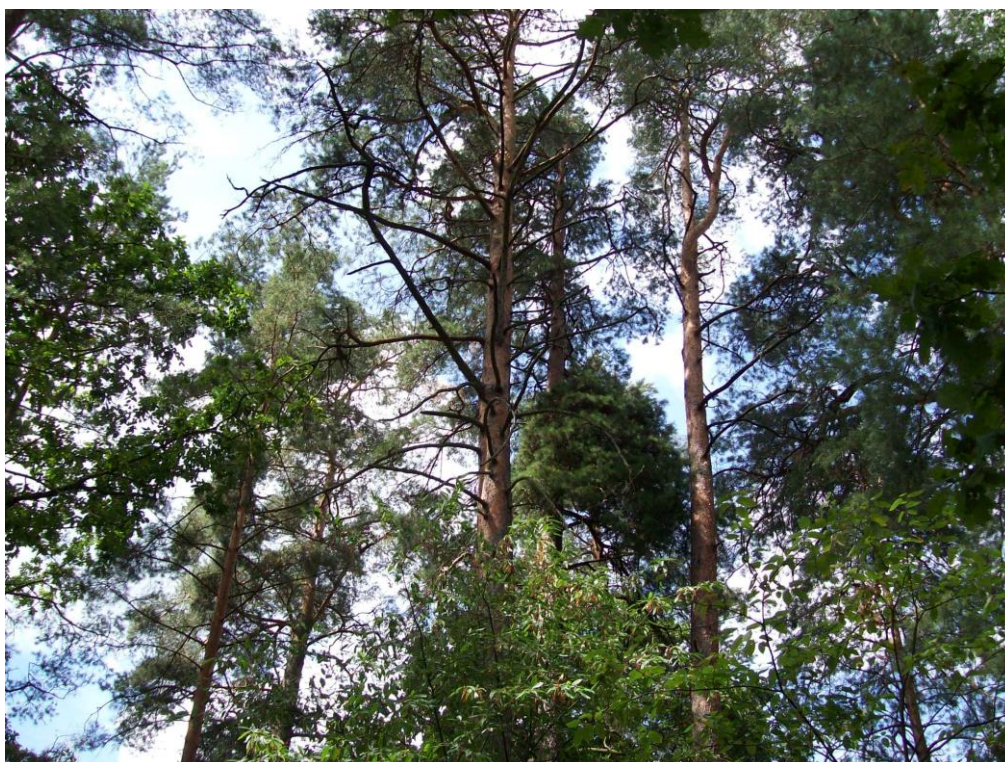
wizualna ocena statyki prawidłowa

Planowane zabiegi pielęgnacyjne

Brak

Planowane zabiegi rozłożone w latach

Brak



Parametry drzewa nr 15/E

wysokość 34 m

obwód pnia na wys. 130 cm 235 cm

szerokość korony 3 m

Ocena stanu zachowania drzewa Dobrze zachowane drzewo.

Stan zdrowotności stopień 2

pień prawidłowy

korona drzewa Duża ilość suchych konarów i gałęzi

pokrój drzewa prawidłowy

wizualna ocena statyki prawidłowa

Planowane zabiegi pielęgnacyjne

Drzewo rośnie przy uczęszczanej drodze należy dokonać wycinki posuszu ze względu na bezpieczeństwo przechodzących ludzi.

Planowane zabiegi rozłożone w latach

Obserwacja posuszu i wycinka w cyklu 3 letnim.



Parametry drzewa nr 15/F

wysokość 34 m

obwód pnia na wys. 130 cm 276 cm

szerokość korony 6 m

Ocena stanu zachowania drzewa Dobrze zachowane drzewo, pełna żywotność.

Stan zdrowotności stopień 2

pień prawidłowy

korona drzewa Niewielka ilość posuszu.

pokrój drzewa prawidłowy

wizualna ocena statyki prawidłowa

Planowane zabiegi pielęgnacyjne

Brak

Planowane zabiegi rozłożone w latach

Brak



Parametry drzewa nr 15/G

wysokość 34 m

obwód pnia na wys. 130 cm 206 cm

szerokość korony 3,5 m

Ocena stanu zachowania drzewa Dobrze zachowane drzewo, pełna żywotność.

Stan zdrowotności stopień 2

pień Mały, stary ubytek powierzchniowy na wys. 60 cm o wymiarach 7x19 cm.

korona drzewa Mała korona z nielicznym posuszem

pokrój drzewa prawidłowy

wizualna ocena statyki prawidłowa

Planowane zabiegi pielęgnacyjne

Obserwacja ubytku.

Planowane zabiegi rozłożone w latach

Brak



Parametry drzewa nr 15/H

wysokość 30m

obwód pnia na wys. 130 cm 203 cm

szerokość korony 3 m

Ocena stanu zachowania drzewa Dobrze zachowane drzewo.

Stan zdrowotności stopień 2

pień Nachylony pod kątem 50°.

korona drzewa Niepełna z nielicznym posuszem.

pokrój drzewa prawidłowy z nachyleniem

wizualna ocena statyki Nieprawidłowa statyka, zagrożone wywróceniem.

Planowane zabiegi pielęgnacyjne

Obserwacja pochylenia, nie zagraża przechodniom ani mieniu.

Planowane zabiegi rozłożone w latach

Obserwacja pochylenia w cyklu corocznym.



Parametry drzewa nr 15/I

wysokość 33 m

obwód pnia na wys. 130 cm 172 cm

szerokość korony 3,5 m

Ocena stanu zachowania drzewa bardzo dobrze zachowane drzewo, pełna żywotność.

Stan zdrowotności stopień 2

pień prawidłowy

korona drzewa Obecność 16 suchych gałęzi o obw. 16 – 20 cm.

pokrój drzewa prawidłowy

wizualna ocena statyki prawidłowa

Planowane zabiegi pielęgnacyjne

Wycięcie posuszu, rośnie przy drodze uczęszczanej przez turystów.

Planowane zabiegi rozłożone w latach

Obserwacja i wycinka posuszu w cyklu dwuletnim.



Parametry drzewa nr 15/J

wysokość 32 m

obwód pnia na wys. 130 cm 239 cm

szerokość korony 5 m

Ocena stanu zachowania drzewa Dobrze zachowane drzewo, pełna żywotność.

Stan zdrowotności stopień 2

pień Nieliczny posusz, Obecność wyrośla, będącego gęstym skupieniem silnie rozgałęzionych, nienormalnie rozwiniętych pędów płonnych zwane potocznie „czarcia miotłą”.

korona drzewa pełna

pokrój drzewa prawidłowy

wizualna ocena statyki prawidłowa

Planowane zabiegi pielęgnacyjne

Brak

Planowane zabiegi rozłożone w latach

Brak



Parametry drzewa nr 15/K

wysokość 32 m

obwód pnia na wys. 130 cm 247 cm

szerokość korony 4 m

Ocena stanu zachowania drzewa Drzewo o lekko obniżonej żywotności.

Stan zdrowotności stopień 2

pień prawidłowy

korona drzewa Korona niepełna, liczny drobny posusz, 5 suchych konarów.

pokrój drzewa prawidłowy

wizualna ocena statyki prawidłowa

Planowane zabiegi pielęgnacyjne

Wycinka posuszu, drzewo rośnie przy drodze spadające konary mogą zagrażać bezpieczeństwu przechodniów.

Planowane zabiegi rozłożone w latach

Obserwacja i wycinka posuszu w cyklu co 2 lata.



Parametry drzewa nr 15/L

wysokość 33 m

obwód pnia na wys. 130 cm 230 cm

szerokość korony 3,5 m

Ocena stanu zachowania drzewa Dobrze zachowane drzewo, pełna żywotność. Na drzewie opiera się całym pniem młody dąb.

Stan zdrowotności stopień 2

pień prawidłowy

korona drzewa Pełna, nieliczny posusz.

pokrój drzewa prawidłowy

wizualna ocena statyki prawidłowa

Planowane zabiegi pielęgnacyjne

Brak

Planowane zabiegi rozłożone w latach

Brak



Parametry drzewa nr 15/Ł

wysokość 33 m

obwód pnia na wys. 130 cm 211 cm

szerokość korony 4 m

Ocena stanu zachowania drzewa Dobrze zachowane drzewo, pełna żywotność.

Stan zdrowotności stopień 2

pień prawidłowy

korona drzewa pełna, zdrowa

pokrój drzewa prawidłowy

wizualna ocena statyki prawidłowa

Planowane zabiegi pielęgnacyjne

Brak

Planowane zabiegi rozłożone w latach

Brak



Parametry drzewa nr 15/M

wysokość 29 m

obwód pnia na wys. 130 cm 240 cm

szerokość korony 4 m

Ocena stanu zachowania drzewa bardzo zły stan drzewa

Stan zdrowotności stopień 5

pień prawidłowy

korona drzewa Obumarła, szczątkowa korona z 90 % posuszem.

pokrój drzewa prawidłowy

wizualna ocena statyki prawidłowa

Planowane zabiegi pielęgnacyjne

Drzewo do usunięcia.

Planowane zabiegi rozłożone w latach

Brak



Parametry drzewa nr 15/N

wysokość 32 m

obwód pnia na wys. 130 cm 195 cm

szerokość korony 2,5 m

Ocena stanu zachowania drzewa Dobrze zachowane drzewo.

Stan zdrowotności stopień 2

pień prawidłowy

korona drzewa Korona nieznacznie nachylona pod kątem 70° , nieliczny posusz.

pokrój drzewa Prawidłowy z nachyleniem.

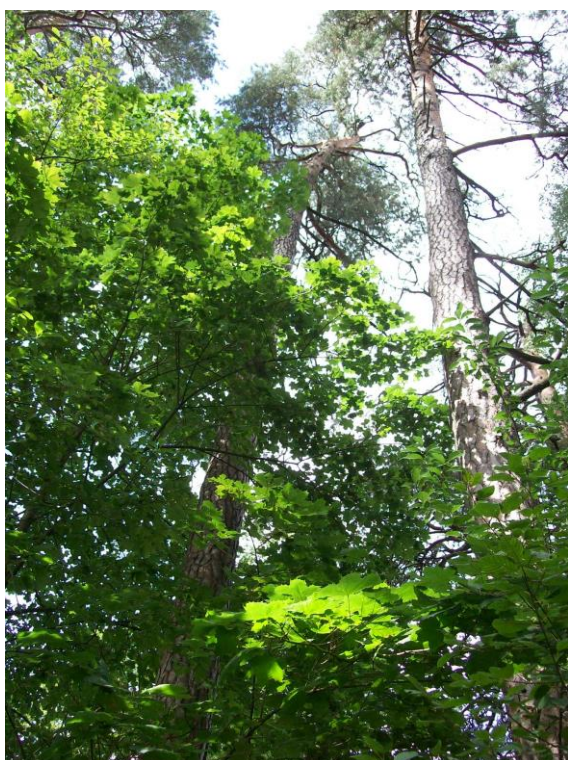
wizualna ocena statyki Statyka zaburzona nachyleniem korony.

Planowane zabiegi pielęgnacyjne

Nachylenie drzewa skierowane jest do środka terenu, drzewo nie stwarza zagrożenia, należy jednak obserwować nachylenie.

Planowane zabiegi rozłożone w latach

Obserwacja nachylenia w cyklu corocznym.



Parametry drzewa nr 16/O

wysokość 33 m

obwód pnia na wys. 130 cm 247 cm

szerokość korony 5 m

Ocena stanu zachowania drzewa Dobrze zachowane drzewo.

Stan zdrowotności stopień 2

pień prawidłowy

korona drzewa Pełna korona, obecność 18 suchych konarów o obw. 20 – 40 cm.

pokrój drzewa prawidłowy

wizualna ocena statyki prawidłowa

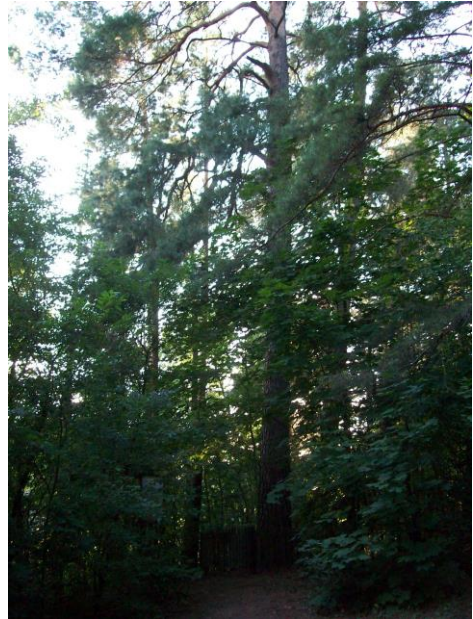
Planowane zabiegi pielęgnacyjne

Wycięcie posuszu, rośnie przy drodze uczęszczanej przez turystów.

Planowane zabiegi rozłożone w latach

Obserwacja i wycinka posuszu w cyklu dwuletnim.





Karta opisowa Nr inwentaryzacyjny 16

Nazwa „Koropinia” **Data utworzenia pomnika** 28.04.2011 r.

Podstawa prawna Uchwała Nr V/31/11 Rady Miejskiej w Augustowie z 28.04.11 r.
Dziennik Urzędowy Województwa Podlaskiego Nr 140

Tabliczka pomnik przyrody posiada

Gatunek drzewa Sosna zwyczajna *Pinus sylvestris*

Lokalizacja Augustów ul. Studzieniczna, w pobliżu stawu Studzieniczańskiego na ścieżce edukacyjnej przy wieży widokowej.

Otoczenie Las mieszany z przewagą sosny, posiadający podszycie, bliskość stawu. Drzewo otoczone jest płotkiem o wys. 93 cm i oddalonym od drzewa o 120 cm.

Parametry drzewa

wysokość 30 m

obwód pnia na wys. 130 cm 242 cm

szerokość korony 9 m

Ocena stanu zachowania drzewa Dobrze zachowane drzewo. Drzewo posiada bardzo dobre warunki do rozwoju, rośnie w bliskim sąsiedztwie innych drzew. Płotek który otacza drzewo spełnia swoją rolę, zabezpiecza pomnik.

Stan zdrowotności stopień 2

pień prawidłowy

korona drzewa Nieliczny posusz gałęzi, suchy złamany konar.

pokrój drzewa Prawidłowy, zachowana cała korona drzewa.

wizualna ocena statyki prawidłowa

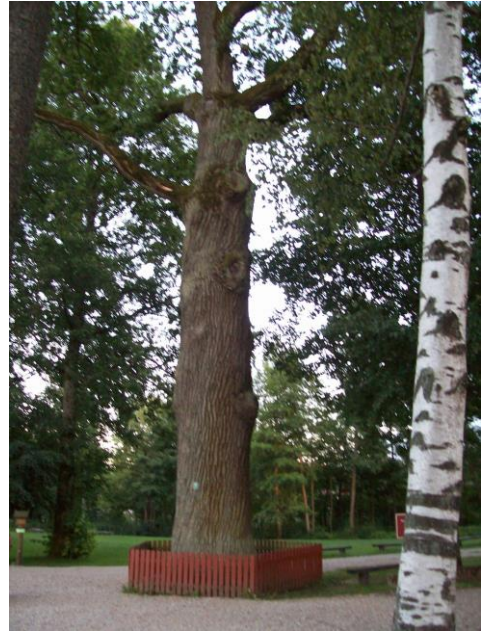
Planowane zabiegi pielęgnacyjne

Brak, ze względu na utrudnioną dostępność do wycinki posuszu.

Planowane zabiegi rozłożone w latach

Brak





Karta opisowa Nr inwentaryzacyjny 17

Nr 2.S Data utworzenia pomnika 04.11.52 r.

Podstawa prawna Uchwała Nr LXVII/442 Prezydium WRN w Białymstoku z 04.11.52 r. Dziennik Urzędowy WRN Nr 10, poz. 84

Tabliczka pomnik przyrody posiada

Gatunek drzewa Dąb szypułkowy *Quercus robur*

Lokalizacja Augustów ul. Studzieniczna w pobliżu drewnianego Kościoła i jeziora Studzieniczna.

Otoczenie Drzewo rośnie w pobliżu zbiorników wodnych - stawem Studzieniczańskim i oddalonym o 17 m jeziorem Studzieniczna. Rośnie pomiędzy drogami prowadzącymi do Kościoła i do Kaplicy na półwyspie. Drzewo otoczone jest płotkiem o wys. 84 cm i oddalonym od drzewa o 64 cm.

Parametry drzewa

wysokość 25 m

obwód pnia na wys. 130 cm 521 cm

szerokość korony 12 m

Ocena stanu zachowania drzewa Drzewo posiada bardzo spowolniony wzrost i wyraźnie obniżoną witalność, brak rozwoju korony. Drzewo powoli zamiera, przeszło w fazę stagnacji.

Stan zdrowotności stopień 3

pień Po wyciętym konarze rana w postaci ubytku powierzchniowego.
korona drzewa Korona słabo ulistniona, liczny drobny posusz małych gałęzi, suchy, złamany konar o długości 2 m.

pokrój drzewa prawidłowy

wizualna ocena statyki prawidłowa

Planowane zabiegi pielęgnacyjne

Wycięcie suchego konara.

Planowane zabiegi rozłożone w latach

Nie należy stosować żadnych zabiegów inwazyjnych ze względu na stan drzewa, wycinka posuszu też musi być ostrożna bez usuwania żywych gałęzi ze względu na zanik masy zielonej u drzewa. Obserwacja i wycinka posuszu co roku. Ze względu na osłabiony wzrost i redukcje masy liści oraz zamieranie gałęzi proponuje się nawożenie drzewa doglebowe mieszankami o znacznej zawartości azotu w terminie do 15 czerwca, co rocznie w obecności inspektora nadzoru.



Nr 17 dąb szypułkowy





Karta opisowa nr inwentaryzacyjny 18

Nr 329S. Data utworzenia pomnika 18.01.1993 r.

Podstawa prawna Rozporządzenie Nr 6/93 Wojewody Suwalskiego z dnia 18.01.1993 r. Dziennik Urzędowy Województwa Suwalskiego Nr 2, poz. 11

Tabliczka pomnik przyrody posiada

Gatunek drzewa Wiąz szypułkowy *Ulmus laevis*

Lokalizacja Augustów dzielnica Sajenek ul. Deszczowa 1.

Otoczenie Drzewo rośnie na nie ogrodzonej prywatnej posesji w odległości 1 m od drewnianego budynku i 7 m od drogi. W pobliżu znajduje się Jezioro Sajenek.

Parametry drzewa

wysokość 34 m

obwód pnia na wys. 130 cm 531 cm

szerokość korony 16 m

Ocena stanu zachowania drzewa Wysokie drzewo z szeroką koroną i przewijającymi gałęziami. Piękny okazały pomnik. Drzewo z nieznacznymi oznakami obniżonej dynamiki wzrostu oraz o nieznacznie obniżonej witalności o której świadczy obumieranie gałęzi w wierzchołkowej partii korony. Drzewo jest obiektem badań naukowych nr 182 Instytutu Badawczego Leśnictwa w Białowieży.

Stan zdrowotności stopień 2

Pień prawidłowy

korona drzewa Liczny posusz drobnych gałęzi, suche dwa konary o obw. 25 i 35 cm zwisające nad dachem budynku.

pokrój drzewa Korona drzewa w całości zachowana pokrój prawidłowy.

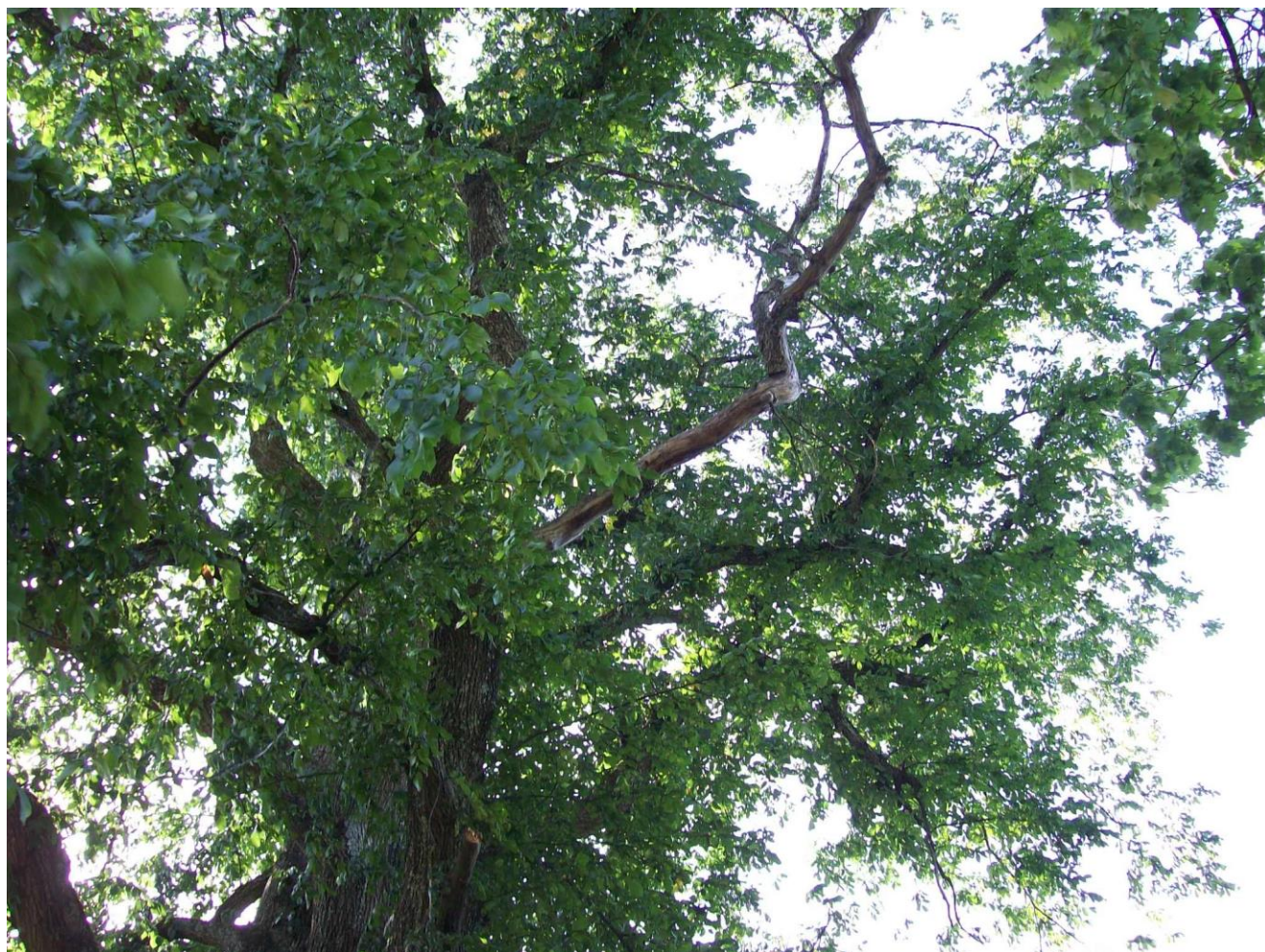
wizualna ocena statyki prawidłowa.

Planowane zabiegi pielęgnacyjne i leczenie

Należy wyciąć suche konary aby nie spadły na przechodzących ludzi lub budynek.

Planowane zabiegi rozłożone w latach

Coroczna obserwacja i wycinka pojawiającego się posuszu. Ze względu na bezpieczeństwo ludzi i mienia również wycinaka suchych gałęzi w okresach silnych wiatrów i burz.



Nr 18 Wiąz szypułkowy



Nr 18 Wiąz szypułkowy



4. Tabela inwentaryzacyjna pomników przyrody na terenie miasta Augustów

Lp	Nr pomnika	Podstawa prawna uznania za pomnik przyrody	Gatunek drzewa	Ilość	Obwód na wys. 130 cm	Wyso - kość w m	Nr działki ewidencyjnej Obręb	Opis lokalizacji	Forma własności	Obe- cność tabli- czki	Stan zdro- wotno- ści w stopn.	Zabiegi	Etapowość zabiegów
1.	333.S	Roz. Nr 6/93 Woj. Suw. z dn. 18.01.93 r. Dz. Urz. Woj. Suw. Nr 2 poz.11	Jesion wyniosły <i>Fraxinus excelsior</i>	1	273	18	3705/2 3	Park przy Starej Poczcie	Gmina– miasto Augustów	brak	3	Wycinka posuszu	Wycinka posuszu co 2 lata
2.	348.S	Roz. Nr 6/93 Woj. Suw. z dn. 18.01.93 r. Dz. Urz. Woj. Suw. Nr 2 poz.11	Klon pospolity <i>Acer platanoides</i>	1	255	27	3705/2 3	Park przy Starej Poczcie	Gmina– miasto Augustów	brak	2	Wycinka posuszu	Wycinka posuszu co 2 lata
3.	348.S	Roz. Nr 6/93 Woj. Suw. z dn. 18.01.93 r. Dz. Urz. Woj. Suw. Nr 2 poz.11	Klon pospolity <i>Acer platanoides</i>	1	246	26	3705/2 3	Park przy Starej Poczcie	Gmina– miasto Augustów	brak	4	brak	Obserwacja wiązania, wycinka posuszu co 3 lata
4.	348.S	Roz. Nr 6/93 Woj. Suw. z dn. 18.01.93 r. Dz. Urz. Woj. Suw. Nr 2 poz.11	Klon pospolity <i>Acer platanoides</i>	1	323	28	3705/2 3	Park przy Starej Poczcie	Gmina– miasto Augustów	brak	2	Obserwacja ubytku i pęknięcia mrozowego	Wycinka posuszu co 2 lata

5.	393.S	Roz. Nr 44/94 Woj. Suw. z dn. 28.04.94 r. Dz. Urz. Woj. Suw. Nr 14 poz.116	Dąb szypułkowy <i>Quercus robur</i>	1	285	22	3727 3	ul. Wybickiego 2 za budynkiem ZUS	Osoba prawna	posiada	2	Wycinka posuszu, założenie wiązania, wykonanie ogrodzenia	Wycinka posuszu co 2 lata
6.	394.S	Roz. Nr 44/94 Woj. Suw. z dn. 28.04.94 r. Dz. Urz. Woj. Suw. Nr 14 poz.116	Dąb szypułkowy <i>Quercus robur</i>	1	438	26	835/1 3	ul. Wybickiego 4	Osoba fizyczna	posiada	2	Wycinka posuszu	Wycinka posuszu co 2 lata
7.	177.S	Orzeczenie Nr 41/78 Woj. Suw. z 04.11.78 r. Dz. Urz. WRN Nr 11 poz.47	Lipa drobnolistna <i>Tilia cordata</i>	1	695	32	4996/6 3	ul. Prądyńskie-go 36	Osoba fizyczna	posiada	2	Wycinka posuszu	Obserwacja wiązania, wycinka posuszu co 2 lata
8.	334.4	Roz. Nr 6/93 Woj. Suw. z dn. 18.01.93 r. Dz. Urz. Woj. Suw. Nr 2 poz.11	Klon pospolity <i>Acer platanoides</i>	1	273	18	3197 2	Park przy Rynku Zygmunta Augusta	Gmina–miasto Augustów	posiada	4	Wyci..posuszu, likwidacja starego wiązania i założenie nowego,.	Coroczna wycinka posuszu, obserwacja wiązań , obs. ubytków
9.	334.4	Roz. Nr 6/93 Woj. Suw. z dn. 18.01.93 r. Dz. Urz. Woj. Suw. Nr 2 poz.11	Klon pospolity <i>Acer platanoides</i>	1	292	22	3197 3	Park przy Rynku Zygmunta Augusta	Gmina–miasto Augustów	brak	2	Wycięcie suchego konara	Wycinka posuszu co 3 lata

10.	334.4	Roz. Nr 6/93 Woj. Suw. z dn. 18.01.93 r. Dz. Urz. Woj. Suw. Nr 2 poz.11	Klon pospolity <i>Acer platanoides</i>	1	319	26	3197 3	Park przy Rynku Zygmunta Augusta	Gmina–miasto Augustów	brak	2	Brak	Wycinka posuszu co 3 lata, obs. ubyt. i wiązania
11.	334.4	Roz. Nr 6/93 Woj. Suw. z dn. 18.01.93 r. Dz. Urz. Woj. Suw. Nr 2 poz.11	Klon pospolity <i>Acer platanoides</i>	1	296	28	3197 3	Park przy Rynku Zygmunta Augusta	Gmina–miasto Augustów	brak	2	Brak	Wycinka posuszu co 3 lata
12.	Nazwa „Koro- na”	Uchw. Nr XVIII/135/12 Rady Miejskiej w Augustowie z 30.10.12 r. Dz. Urz. Woj. Podl. z 2012 r. poz. 3433	Sosna pospolita <i>Pinus sylvestris</i>	1	385	35	48 4	Cmentarz przy ul. Zarzecze	Kuria Biuskupia Diecezji Ełckiej w Ełku	posiada	2	Pilne zabezpieczenie rany, założenie wiązań linowych, wykonanie ogrodzenia	Obs. ubtku i wiązań, wycinka posuszu co 3 lata
13.	331.S	Roz. Nr 6/93 Woj. Suw. z dn. 18.01.93 r. Dz. Urz. Woj. Suw. Nr 2 poz.11	Sosna pospolita <i>Pinus sylvestris</i>	1	324	33	Oddz. 48 274/1	200 m od Kanału Augustowskiego	Skarb Państwa	posiada	2	Brak	Brak
14.	631.S	Roz. Nr 222/98 Woj. Suw. z dn. 14.12.98 r. Dz. Urz. Woj. Suw. Nr 74 poz.510	Sosna pospolita <i>Pinus sylvestris</i>	1	309	26	Oddz.24f	Nad jeziorem Białym za budynkiem Nadleśnictwa przy drodze leśnej	Skarb Państwa	posiada	2	Wykonanie ogrodzenia	Obserwacja ubytków

15.	629.S	Roz. Nr 222/98 Woj. Suw. z dn. 14.12.98 r. Dz. Urz. Woj. Suw. Nr 74, poz.510	Sosna pospolita <i>Pinus sylvestris</i>	16	172 - 276	29 - 34	Oddz. 4 a	Nad jeziorem Białym za polem namiotowym	Skarb Państwa	posiada	2 i 5	Wyk. ogrodzenia terenu uroczyska, postawienie tablicy informującej o uroczysku .Barcie	Wycinka drzewa nr 15/M, obserwacja nachylenia drzewa nr 15/H, systematyczna wycinka posuszu
15/A			Sosna pospolita <i>Pinus sylvestris</i>	242	34	2			posiada	Wycinka posuszu	Wycinka posuszu co 3 lata		
15/B			Sosna pospolita <i>Pinus sylvestris</i>	183	33	2			posiada	Brak	Brak		
15/C			Sosna pospolita <i>Pinus sylvestris</i>	200	30	2			posiada	Wycinka posuszu	Wycinka posuszu co 3 lata		
15/D			Sosna pospolita <i>Pinus sylvestris</i>	174	31	2			posiada	Brak	Brak		
15/E			Sosna pospolita <i>Pinus sylvestris</i>	235	34	2			posiada	Wycinka posuszu	Wycinka posuszu co 3 lata		
15/F			Sosna pospolita <i>Pinus sylvestris</i>	276	34	2			posiada	Brak	Brak		

15/G	Sosna pospolita <i>Pinus sylvestris</i>	206	34	2	posiada	Obserwacja ubytku	Brak
15/H	Sosna pospolita <i>Pinus sylvestris</i>	203	30	2	posiada	Obserwacja nachylenia	Obserwacja nachylenia co roku
15/I	Sosna pospolita <i>Pinus sylvestris</i>	172	33	2	posiada	Wycinka posuszu	Wycinka posuszu co 2 lata
15/J	Sosna pospolita <i>Pinus sylvestris</i>	239	32	2	posiada	Brak	Brak
15/K	Sosna pospolita <i>Pinus sylvestris</i>	247	32	2	posiada	Wycinka posuszu	Wycinka posuszu co 2 lata
15/L	Sosna pospolita <i>Pinus sylvestris</i>	230	33	2	posiada	Brak	Brak
15/Ł	Sosna pospolita <i>Pinus sylvestris</i>	211	33	2	posiada	Brak	Brak
15/M	Sosna pospolita <i>Pinus sylvestris</i>	240	29	5	posiada	Do usunięcia	

15/N			Sosna pospolita <i>Pinus sylvestris</i>	195	32	2			posiada	Obserwacja nachylenia	Obserwacja nachylenia co roku		
15/O			Sosna pospolita <i>Pinus sylvestris</i>	247	33	2			posiada	Wycinka posuszu	Wycinka posuszu co 2 lata		
16.	Nazwa „Koropinia”	Uchw. Nr V/31/11 Rady Miejskiej w Augustowie z 28.04.11 r. Dz. Urz. Woj. Podl. Nr 140, poz. 1618	Sosna pospolita <i>Pinus sylvestris</i>	1	242	30	24/4 7	W pobliżu Stawu Studzieniczańskiego, przy wieży widokowej	Skarb Państwa	posiada	2	Brak	Brak
17.	2.S	Uchw. Nr LXVII/442 Prezydium WRN w Białymstoku z 04.11.52 r. Dz. Urz. WRN Nr 10, poz. 84	Dąb szypułkowy <i>Quercus robur</i>	1	521	25	4117 7	ul. Studzienna, przy Kościele i przy jeziorze Studzienna	Parafia Rzymsko-Katolicka Studzienna	posiada	3	Wycięcie suchego konara	Coroczna wycinka posuszu, coroczne nawożenie dogłębowe do 15 czerwca
18.	329.S	Roz. Nr 6/93 Woj. Suw. z dn. 18.01.93 r. Dz. Urz. Woj. Suw. Nr 2 poz. 11	Wiąz szypułkowy <i>Ulmus laevis</i>	1	531	34	4219 6	Sajenek 6 przy drodze	Osoba fizyczna	posiada	2	Wycinka posuszu	Coroczna wycinka posuszu,

5. Bilans przedmiotu opracowania

Inwentaryzacja wykazała, że większość drzew charakteryzuje się dobrym stanem zdrowotności, określonym w skali Pacyniaka i Smólskiego w stopniu 2. Dwa drzewa - jesion nr 1, rosnący w Parku przy Starej Poczcie i dąb nr 17 rosnący w Studzienicznej posiadają stopień 3 czyli są w gorszym stanie zdrowotności, mają obniżoną dynamikę rozwoju. Należy częściej je obserwować i w razie posuszu wycinać go, a w razie powstawania ran -leczyć je na bieżąco. Stopień 4 posiadają dwa drzewa: klon o nr 3 rosnący w Parku przy Starej Poczcie i klon o nr 8 rosnący w parku przy Rynku Zygmunta Augusta. Drzewo nr 8 ma już częściowo obumarłą koronę, obydwa wymienione drzewa mają ubytki oraz są zainfekowane grzybem co świadczy o zaawansowanym procesie próchnienia pnia. Drzewa te należy bacznie obserwować ponieważ ich stan zdrowotności może się gwałtownie pogorszyć i mogą zagrażać życiu ludzi. Jedno drzewo o nr 15/M rosnące na terenie uroczyska „Barcie” jest suche i należałoby je wyciąć, ze względu bliskość pola namiotowego i obecność przechodzących w pobliżu ludzi.

Ze względu na to, iż zinwentaryzowane drzewa są starymi drzewami, nierzadko będącymi w wieku ok. 200 lat, prawie wszystkie mają oznaki częściowego obumierania gałęzi. Wynika to ze słabnących przyrostów i początku procesu powolnego obumierania. Obumieranie zaczyna się od usychania drobnych gałęzi, a później w coraz większym zakresie aż do obumarcia korony. Powstają ubytki i nasila się proces wypróchnienia pnia. Proces ten jest zróżnicowany odpowiednio do długowieczności poszczególnych gatunków drzew, np. długość życia klonu pospolitego szacuje się na 200 – 250 lat, wiązu szypułkowego 300 – 400 lat, lipy drobnolistnej i sosny pospolitej szacuje się na 500 – 700 lat. Najdłużej żyjącym drzewem, z gatunków zinwentaryzowanych, jest dąb który dożywa 500 – 800 lat a nawet do 1000 lat.

Ze względu na to, iż przedmiotowe drzewa z czasem będą miały jeszcze bardziej zmniejszoną odporność biologiczną i zdolność regeneracji, ważne są działania profilaktyczne. Wyodrębniono działania profilaktyczne na: profilaktykę planistyczną, uprawową, biologiczną oraz techniczną.

Profilaktyka planistyczna ma za zadanie przygotowanie nowych dosadzeń i uzupełnień zwłaszcza w parkach.

Profilaktyka uprawowa dotyczy wszelkich zabiegów agrotechnicznych, jak: spulchnianie powierzchni gleby, wymiana gleby, uzupełnienie niedoborów wilgoci i poszczególnych składników pokarmowych. Ma ona istotne znaczenie zwłaszcza na terenie parków. Dąb nr 17 rosnący w Studzienicznej proponuje się cyklicznie nawozić.

Istotna jest także profilaktyka biologiczna mająca na celu zwalczanie szkodników i wielu chorób. Stosowanie w parkach zabiegów chemicznych jest bardzo ograniczone, należy stworzyć korzystne warunki dla pożytecznej fauny. Duże znaczenie mają ptaki oddziałujące na stan owadów, wielu bezkręgowców i

gryzoni w parku. Potrzebne są, w związku z tym, miejsca lęgu, zimowe dokarmianie, obecność poidel oraz wysadzenie roślin pokarmowych dla ptaków.

Bardzo ważna jest profilaktyka techniczna mająca na celu zapobieganie szkodom powodowanym przez warunki klimatyczne, przez zastosowanie odpowiednich rozwiązań technicznych. Duże znaczenie ma zabezpieczenie przed wyłamywaniem koron drzew. Istotna jest odpowiednia statyka drzewa, wszelkie nachylenia pnia czy korony mogą stanowić zagrożenie dla ludzi i mienia. Silne opady deszczu, zaleganie śniegu zimą czy działania silnego wiatru potęgują nachylenia. Dlatego zakłada się wiązania w koronie drzew. Istotne jest również ogradzanie drzew będących pomnikami przyrody, tam gdzie narażone są na otarcia przez samochody oraz na zagęszczaniu gleby, należy je zabezpieczyć.

Tak ważne jest obserwowanie drzew, ze względu na to, iż należy na bieżąco usuwać szkody. Najczęściej występujące i najważniejsze są uszkodzenia w postaci złamanych lub suchych gałęzi i konarów oraz ran powierzchniowych. Zabiegiem który obejmie największą ilość drzew jest zabieg cięcia posuszu. Usuwanie posuszu u drzew starszych należy wykonywać szczególnie ostrożnie, zwłaszcza na klonach i dębach, które bardzo źle znoszą cięcia w starszym wieku. Posusz stanowi zagrożenie dla ludzi i mienia, wskazano usuwanie go tam gdzie jest obecność przechodzących ludzi lub znajdują się budynki. Zwłaszcza w parkach należy szybko usuwać suche gałęzie.

Na terenach gdzie jest prowadzona gospodarka leśna i drzewa nie rosną przy ścieżkach czy drogach, nie ma potrzeby wycinania posuszu. Na terenie uroczyska „Barcie”, które znajduje się za polem namiotowym, spadający posusz jest wykorzystywany przez turystów do palenia ognisk. Obserwacja drzew jest równie ważna dlatego, że wszelkie rany na starych drzewach można leczyć tylko wtedy gdy są świeże. Zabezpieczeniu podlegają ubytki powierzchniowe i wgłębne świeże oraz stare usytuowane w dole części pnia – tzw. przykorzeniowe. Ubytków wgłębnych świeżych i ubytków przykorzeniowych, nie zaobserwowano na zinwentaryzowanych drzewach.

Należy prowadzić prace polegające na stosowaniu bezinwazyjnych metod pielęgnacji i zabezpieczania drzew z wykluczeniem jakiegokolwiek „czyszczenia” i impregnowania ubytków oraz otwierania pni drzew, czy stosowania nawiertów, nawet w celach diagnostycznych.

Przedmiotowe drzewa rosną na różnym terenie i dlatego też wskazano zabiegi uzależnione od lokalizacji. Inaczej będą traktowane drzewa rosnące w parku a inaczej drzewa rosnące w lesie. Drzewa rosnące na terenie uroczyska „Barcie” są chronione nie tylko jako pojedyncze drzewa ale jako skupisko, gdzie celem ochrony jest również utrzymanie procesów ekologicznych i stabilność ekosystemu a także zachowanie równowagi biologicznej siedliska przyrody.