

Projekt

z dnia 19 kwietnia 2023 r.

Zatwierdzony przez

**UCHWAŁA NR/2023
RADY MIEJSKIEJ W AUGUSTOWIE**

z dnia 2023 r.

w sprawie uchwalenia Statutu Uzdrowiska Augustów

Na podstawie art. 18 ust. 2 pkt 15 ustawy z dnia 8 marca 1990 roku o samorządzie gminnym (Dz. U. z 2023 poz. 40) oraz art. 41 ust. 1 ustawy z dnia 28 lipca 2005 r. o lecznictwie uzdrowiskowym, uzdrowiskach i obszarach ochrony uzdrowiskowej oraz o gminach uzdrowiskowych (t.j. Dz. U. z 2023 r., poz. 151) Rada Miejska w Augustowie uchwała co następuje:

§ 1. Uchwała się Statut Uzdrowiska Augustów, w brzmieniu określonym w załączniku nr 1 do niniejszej uchwały.

§ 3. Wykonanie uchwały powierza się Burmistrzowi Miasta Augustowa.

§ 4. Z dniem wejścia w życie niniejszej uchwały traci moc Uchwała Nr XVII/136/15 Rady Miejskiej w Augustowie z dnia 8 grudnia 2015 r. w sprawie uchwalenia Statutu Uzdrowiska Augustów.

§ 5. Uchwała wchodzi w życie po upływie 14 dni od dnia ogłoszenia w Dzienniku Urzędowym Województwa Podlaskiego.

Przewodnicząca Rady
Miejskiej w Augustowie

Alicja Dobrowolska

Załącznik Nr 1 do uchwały Nr/2023

Rady Miejskiej w Augustowie

z dnia.....2023 r.

Statut Uzdrowiska Augustów

§ 1. Dla Uzdrowiska Augustów uchwała się niniejszy statut uzdrowiska obowiązujący w obszarze granic administracyjnych Gminy Miasta Augustów w granicach Osiedla Uzdrowisko.

§ 2. Obszar Uzdrowiska posiada całkowitą powierzchnię 3303,82 ha. Na obszarze Uzdrowiska wydziela się następujące strefy ochronne:

- 1) strefę „A” o powierzchni 88,87 ha, której 85,9 % stanowią tereny zielone, w granicach: od zachodu na długości ok. 2,0 km biegnie brzegiem rzeki Klonownica oraz jeziora Necko. Następnie ulicą Zarzecze w kierunku południowym. Dalej granica strefy przebiega wzdłuż działki nr 1/21 do rzeki Netty i linią brzegową w kierunku wschodnim po granicy działki nr 1/17 dochodzi do ulicy Zarzecze, następnie prawą jej stroną przechodzi wzdłuż nieruchomości nr 10/4 i 10/5 w kierunku wschodnim, dalej granicą działki nr 43/3 oraz po zarysie działki nr 42/2 i 42/1 dochodzi po granicy terenów zabudowy usługowej (UT) do parkingu (dz. nr 1/32) łącząc się z drogą do wyciągu nart wodnych w kierunku szpitala, po istniejącym parkingu, dalej po granicy działki nr 61. Następnie granica strefy "A" biegnie wzdłuż linii rozgraniczającej projektowaną rozbudowę drogi publicznej (ul. M. Konopnickiej), biegnąc dalej na wschód po linii działki nr 117/4 należącej do Spółdzielni Mieszkaniowej oraz po jej przedłużeniu granicy aż do Alei Kardynała Wyszyńskiego (droga wojewódzka nr 662), wzdłuż której biegnie (strona wschodnia strefy) na północ do mostu na rzece Klonownica, który zamyka obszar strefy od strony północnej.
- 2) strefę „B” o powierzchni 305,09 ha, której 70,07 % stanowią tereny zielone. Granica zaczyna swój bieg w północnej części działki nr 2840 i kieruje się jej zachodnią granicą na południe, aż dochodzi do drogi o nr 3000/1, w którą skręca i kieruje się na południowy zachód. Dochodząc do działki 3196/4 przecina ją i wchodzi na północno-wschodnią granicę działki 3196/2, i zmienia swój kierunek na południowo-wschodni. Następnie wchodzi na południową granicę drogi o nr ewid. 3452/2 oraz 3452/1 i biegnie do drogi o nr ewid. 3703, wchodzi na jej wschodnią granicę i kieruje się na północ, po dotarciu do działki nr 3705/1 przecina działkę 3703 pod kątem prostym wchodząc na jej zachodnią granicę i kieruje się dalej w kierunku północnym. Mija działkę 300, wchodzi na granicę działki 586 i 587/1. Na wysokości granicy pomiędzy działkami 388/3 i 387/1 skręca na tą granicę przecinając działkę 587/1 pod kątem prostym. Następnie biegnie mijając działki 388/4 i 586. Dochodzi do działki 390, której północno-wschodnią granicą biegnie na południowy wschód, następnie mija działkę 318/2 jej południową granicą, po minięciu której skręca na południową granicę działki 318/1. Dochodząc do działki 23 biegnie jej południową, a następnie wschodnią granicą, docierając do drogi o nr ewid. 4381, przecina ją i zmienia kierunek na zachodni. Gdy dociera do działki 329 kieruje się na północ jej wschodnią granicą, następnie mija działkę 330 i działkę 5011/2, gdzie dochodzi do działki 328 i zmienia kierunek biegu na zachodni, po minięciu działki 1144/5, skręca na północ i mija działkę 1143/6. Przecina drogę 1131 pod kątem prostym, omija działkę 1130/3 jej wschodnią granicą. Dochodzi do drogi o nr ewid. 869, którą przecina i biegnie jej granicą w kierunku wschodnim, gdzie dociera do działki 865 i wchodzi na jej wschodnią granicę. W momencie gdy dochodzi do działki 862/42, przecina ją i wchodzi na brzeg jeziora Białego, którym kieruje się na północ jego zachodnim brzegiem. Po minięciu działki 854/1, przecina drogę o nr ewid. 862/42 i 62/4, gdzie dochodzi do granicy strefy A z którą się pokrywa jej wschodnią, południową oraz zachodnią częścią, aż do brzegu jeziora Necko, gdzie się rozdzielają i granica strefy B biegnie brzegiem jeziora w kierunku zachodnim i dociera do działki o nr 2840.
- 3) strefę „C” o powierzchni 2909,86 ha - granica zewnętrzna, a zarazem granica zewnętrzna obszaru uzdrowiska przebiega po zewnętrznych granicach jednostki pomocniczej Osiedla Uzdrowisko. Jej granica wschodnia opiera się na granicy Osiedla Wschód, zachodnia opiera się na granicy Osiedla Zachód, zaś granica północna i południowa na granicach administracyjnych miasta.

§ 3. W poszczególnych strefach ochrony uzdrowiskowej przyjmuje się następujące wskaźniki terenów zielonych oraz powierzchnię nowo wydzielanych działek:

- 1) w strefie „A”, gdzie odbywa się leczenie uzdrowiskowe, wskaźnik powierzchni terenów zielonych powinien wynosić nie mniej niż 65% powierzchni strefy, a minimalna powierzchnia nowo wydzielanych działek powinna wynikać z ustaleń miejscowego planu zagospodarowania przestrzennego
- 2) w strefie „B” stanowiącej otulinę strefy „A” wskaźnik powierzchni terenów zielonych powinien wynosić nie mniej niż 50% powierzchni obszaru, a minimalna powierzchnia nowo wydzielanych działek budowlanych powinna wynikać z ustaleń miejscowego planu zagospodarowania przestrzennego
- 3) w strefie „C” wskaźnik powierzchni terenów biologicznie czynnych powinien wynosić nie mniej niż 45%, a minimalna powierzchnia nowo wydzielonych działek powinna wynikać z ustaleń miejscowego planu zagospodarowania przestrzennego.

§ 4. Na terenie uzdrowiska znajdują się udokumentowane naturalne surowce lecznicze peloidy (borowiny) ze złoża „Silikaty” o zasobności 5040 m³ zasobów bilansowych w kat. B zaliczone do borowiny o właściwościach leczniczych na podstawie świadectwa Nr B.BK.612.002.2022 wydanego przez Narodowy Instytut Zdrowia Publicznego PZH – Państwowy Instytut Badawczy Zakład Bezpieczeństwa Zdrowotnego Środowiska w dniu 14 lutego 2022 r. Złoże położone jest w strefie „C” ochrony uzdrowiskowej. Ma powierzchnię 0,49 ha i miąższość 0,8 – 1,2 m. Borowina ta przydatna jest do stosowania zewnętrznego wg wskazań lekarskich w formie okładów i kąpiei całkowitych lub częściowych oraz zawijań.

§ 5. W celu ochrony funkcji leczniczej Uzdrowiska Augustów określa się:

1. Formy i miejsca prowadzenia punktów sprzedaży pamiątek, wyrobów ludowych, produktów regionalnych lub towarów o podobnym charakterze:

- a) mogą być prowadzone w parterach istniejących budynków w całej strefie Osiedla Uzdrowisko,
- b) jako tymczasowe obiekty budowlane w rozumieniu przepisów prawa budowlanego, zaleca się konstrukcje drewniane, o powierzchni do 10 m², dopuszcza się także stoiska do sprzedaży i ekspozycji towarów zadaszone wyłącznie materiałami tekstylnymi w kolorze bieli i jasnego beżu w następujących miejscach: Rynek Zygmunta Augusta oraz teren targowiska miejskiego,
- c) dopuszcza się prowadzenie punktów sprzedaży pamiątek, wyrobów ludowych, produktów regionalnych lub towarów o podobnym charakterze w innych formach oraz miejscach niż określone w lit. a oraz lit. b, jeśli ich prowadzenie związane jest z imprezami organizowanymi lub współorganizowanymi przez Miasto Augustów lub miejskie jednostki organizacyjne, w czasie ich trwania.

2. Formy i miejsca lokalizacji tablic i urządzeń reklamowych:

a) w granicach strefy „A” ochrony uzdrowiskowej:

- zabrania się umieszczania tablic i urządzeń reklamowych za wyjątkiem informacji miejskiej (nazwy ulic, kierunkowskazy, mapy, plany najbliższej okolicy, informacja turystyczna itp.),
- dopuszcza się umieszczenie znaków i szyldów na budynkach mieszczących działalność, której ten znak dotyczy oraz szyldów i tablic informacyjnych umieszczanych na bramach wejściowych działki będącej miejscem prowadzenia działalności,
- znaki i szyldy mogą być oświetlone wyłącznie światłem o stałym natężeniu z wykluczeniem stosowania znaków świetlnych pulsacyjnych lub ruchomych,

b) w granicach strefy „B” i „C” ochrony uzdrowiskowej:

- zabrania się umieszczania reklam na urządzeniach infrastruktury technicznej oraz na terenach zieleni,
- znaki i szyldy mogą być oświetlone wyłącznie światłem o stałym natężeniu z wykluczeniem stosowania znaków świetlnych pulsacyjnych lub ruchomych.

§ 6. W uzdrowisku prowadzone jest leczenie uzdrowiskowe w następujących kierunkach leczniczych:

- 1) choroby ortopedyczno-urazowe,
- 2) choroby reumatologiczne,
- 3) choroby naczyń obwodowych,
- 4) osteoporoza.

§ 7. Nieprzestrzeganie zasad określonych niniejszym statutem podlega odpowiedzialności na zasadach ogólnych.

§ 8. 1. Zmiana Statutu Uzdrowiska następuje w trybie przewidzianym dla jego uchwalenia.

2. Zmiany w ewidencji zakładów i urządzeń lecznictwa uzdrowiskowego nie wymagają zmiany niniejszego statutu.

§ 9. Załącznikiem tekstowym do statutu jest wykaz zakładów lecznictwa uzdrowiskowego z określeniem funkcjonowania w nich zakładów przyrodoleczniczych i urządzeń lecznictwa uzdrowiskowego – załącznik nr 1.

§ 10. Załącznikami graficznymi do statutu są:

- 1) mapa strefy „A” w skali 1:5 000 – załącznik nr 2,
- 2) mapa strefy „B” w skali 1:10 000 – załącznik nr 3,
- 3) mapa strefy „C” i obszaru górniczego złoża torfu leczniczego „Silikaty” w skali 1:25 000 – załącznik nr 4.

Wykaz zakładów lecznictwa uzdrowiskowego:

1. Sanatorium Uzdrowiskowe „Augustów”,
2. Zakład przyrodolecznicy w sanatorium uzdrowiskowym (pawilon B i C),
3. Przychodnia uzdrowiskowa rehabilitacyjna ul. Zdrojowa 3/5/7,
4. Sanatorium Uzdrowiskowe „Pałac na Wodzie”,
5. Zakład przyrodolecznicy,
6. Przychodnia uzdrowiskowa ul. Zarzecze 17B.

Wykaz urządzeń lecznictwa uzdrowiskowego:

1. Park zdrojowy:

Właściwości lecznicze klimatu, rodzaj roślinności oraz usytuowanie lasu w strefie "A" wokół zakładu uzdrowiskowego pozwoliły na zakwalifikowanie znacznej powierzchni strefy "A" jako parku zdrojowego. Posiada on dzięki wybudowanej infrastrukturze komunikacji wewnętrznej oraz elementom małej architektury (ławki, pojemniki na odpady oraz oświetlenie) cechy parku zdrojowego. Powierzchnia parku zdrojowego wynosi 40,55 ha. Na jego terenie zbudowane są ścieżki rowerowe oraz znajdują się zagospodarowane ciągi piesze.

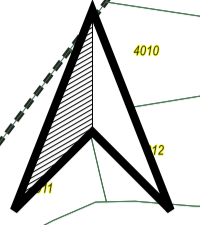
2. Ścieżka ruchowa:

W oparciu o istniejące ciągi pieszo-rowerowe oraz tereny leśne w strefie "A" zbudowano w granicach parku zdrojowego ścieżkę ruchową na potrzeby uzdrowiska. Ścieżka składa się z ośmiu stacji. W skład każdej stacji wchodzi: urządzenie, drogowskaz, tablica informacyjna, pojemnik na odpady.



Uzdrowisko Augustów

Mapa strefy "A" ochrony uzdrowskiej



Strefy ochrony uzdrowskiej:

strefa "A" ochrony uzdrowskiej

Zakłady lecznictwa uzdrowskiego:

1A, 1B, 1C - Sanatorium "Augustów" wraz z zakładem przyrodolecznictwem, przychodnią uzdrowską i basenem rehabilitacyjnym.

2 - Sanatorium Augustów "Pałac na Wodzie" Falkowski wraz z zakładem przyrodolecznictwem, przychodnią uzdrowską i basenem rehabilitacyjnym

urządzenie lecznictwa uzdrowskiego - park zdrojowy

urządzenie lecznictwa uzdrowskiego - ścieżka ruchowa (przebieg)

urządzenie lecznictwa uzdrowskiego - ścieżka ruchowa (stacje 1-8)

tereny zieleni w strefie "A"

ulice

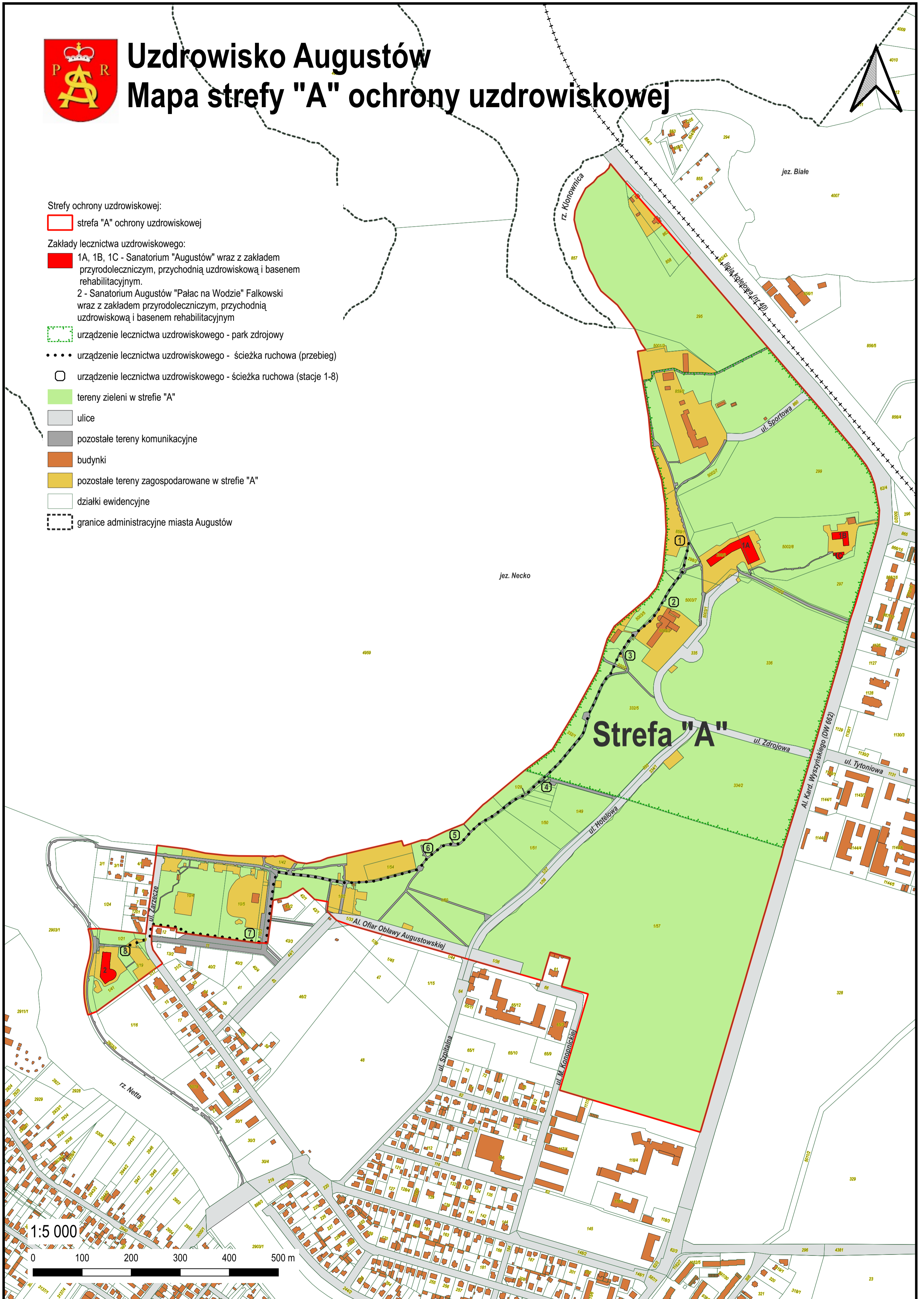
pozostałe tereny komunikacyjne

budynki

pozostałe tereny zagospodarowane w strefie "A"

działki ewidencyjne

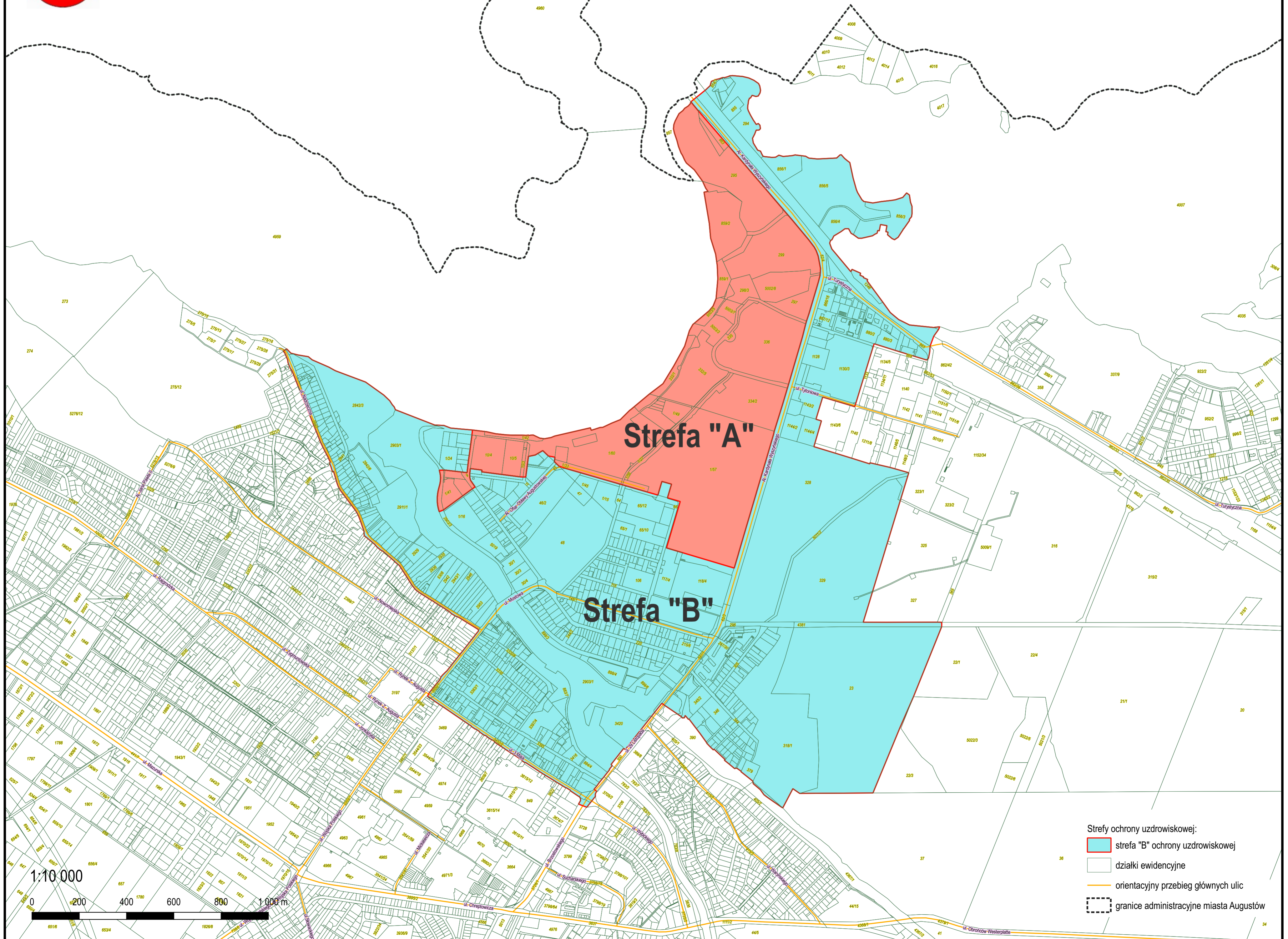
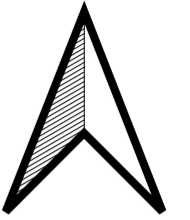
granice administracyjne miasta Augustów





Uzdrowisko Augustów

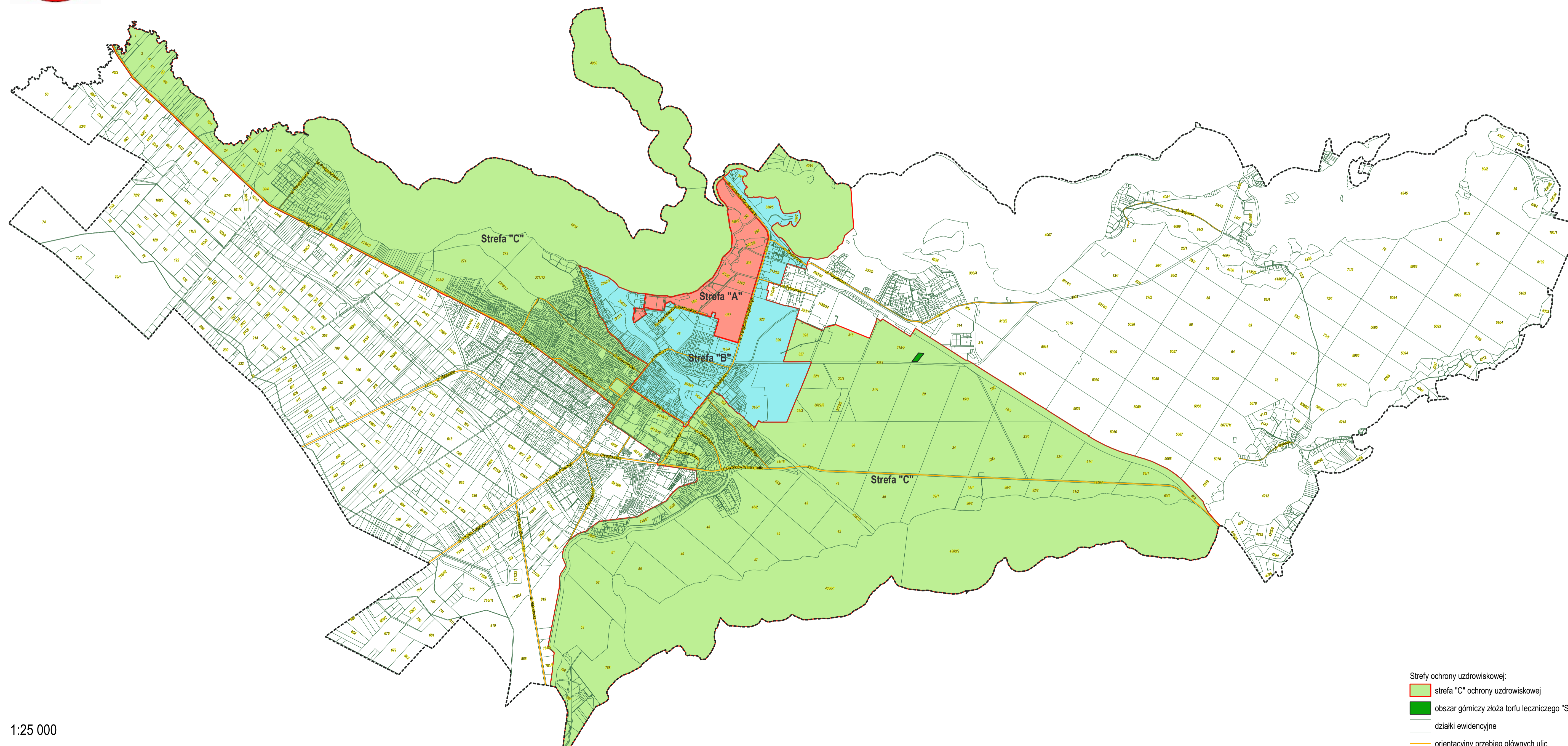
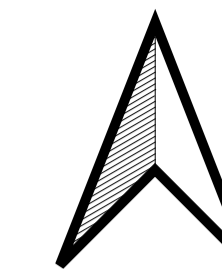
Mapa strefy "B" ochrony uzdrowiskowej





Uzdrowisko Augustów

Mapa strefy "C" ochrony uzdrowskiej i obszaru górniczego złoża torfu leczniczego "Silikaty"



1:25 000

0 500 1 000 1 500 2 000 2 500 m

- Strefy ochrony uzdrowskiej:
- strefa "C" ochrony uzdrowskiej
 - obszar górniczy złoża torfu leczniczego "Silikaty"
 - działki ewidencyjne
 - orientacyjny przebieg głównych ulic
 - granice administracyjne miasta Augustów

Uzasadnienie

Podjęcie uchwały jest spowodowane zmianą granic stref ochrony uzdrowiskowej „A”, „B” i „C” oraz granicy Uzdrowiska Augustów. Zmiany te wpłyną na zmniejszenie powierzchni strefy „A” ochrony uzdrowiskowej z dotychczasowej powierzchni – 89,55 ha do 88,87 ha i tym samym powiększeniu strefy „B” z dotychczasowej powierzchni - 304,41 ha do 305,09 ha (powierzchnia zmiany 0,68 ha) oraz zmniejszeniu powierzchni strefy „C” z 2928,07 ha do 2909,86 ha. W wyniku tych zmian powierzchnia uzdrowiska ulegnie zmniejszeniu z 3322,03 ha do 3303,82 ha (powierzchnia zmiany 18,21 ha).

Pismem z dnia 15 marca 2023 r. Minister Zdrowia orzekł, iż zmiana przebiegu granicy strefy ochrony uzdrowiskowej „A” i „C” oraz powierzchni stref „A”, „B” i „C”, w tym utrzymanie terenów zieleni i biologicznie czynnych dla poszczególnych stref ochrony uzdrowiskowej, pozwala na kontynuację realizacji świadczeń z zakresu lecznictwa uzdrowiskowego na obszarze Uzdrowiska Augustów, spełniając tym samym warunki określone w art. 33 i 34 ustawy z dnia 28 lipca 2005 r. o lecznictwie uzdrowiskowym, uzdrowiskach i obszarach ochrony uzdrowiskowej oraz gminach uzdrowiskowych (t.j. Dz.U. z 2023 r., poz. 151).