

**UCHWAŁA NR XLI/425/2021  
RADY MIEJSKIEJ W AUGUSTOWIE**

z dnia 10 listopada 2021 r.

**w sprawie przyjęcia „Programu Opieki nad Zabytkami Miasta Augustowa  
na lata 2021-2024”**

Na podstawie art. 18 ust. 2 pkt 15 ustawy z dnia 8 marca 1990 r. o samorządzie gminnym (t.j. Dz. U. z 2021 r. poz. 1372) oraz art. 87 ust. 3 ustawy z dnia 23 lipca 2003 r. o ochronie zabytków i opiece nad zabytkami (Dz. U. z 2021 r. poz. 710, poz. 954) po uzyskaniu opinii Podlaskiego Wojewódzkiego Konserwatora Zabytków, uchwala się, co następuje:

§ 1. Przyjmuje się „Program Opieki nad Zabytkami Miasta Augustowa na lata 2021-2024”, stanowiący załącznik do uchwały.

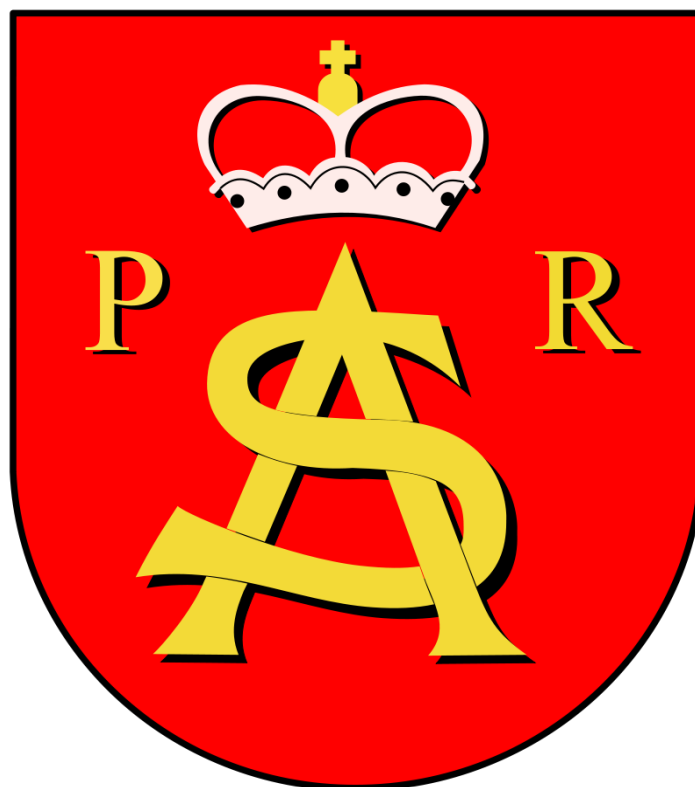
§ 2. Wykonanie niniejszej uchwały powierza się Burmistrzowi Miasta Augustowa.

§ 3. Uchwała wchodzi w życie z dniem podjęcia i podlega ogłoszeniu w Dzienniku Urzędowym Województwa Podlaskiego.

Przewodnicząca Rady  
Miejskiej w Augustowie

**Alicja Dobrowolska**

**PROGRAM OPIEKI NAD ZABYTKAMI MIASTA  
AUGUSTOWA  
NA LATA 2021 - 2024**



**AUGUSTÓW 2021**

## Spis treści

1. Wstęp.....	3
2. Podstawa prawna opracowania programu opieki nad zabytkami Miasta Augustowa.....	3
3. Uwarunkowania prawne ochrony i opieki nad zabytkami w Polsce.....	4
4. Uwarunkowania zewnętrzne ochrony dziedzictwa kulturowego.....	4
4.1. Strategiczne cele polityki państwa w zakresie ochrony zabytków i opieki nad zabytkami	6
4.2. Relacje gminnego programu opieki nad zabytkami z dokumentami wykonanymi na poziomie województwa i powiatu.....	7
4.2.1. Plan Zagospodarowania Przestrzennego Województwa Podlaskiego.....	7
4.2.2. Program Rozwoju Kultury Województwa Podlaskiego do roku 2020.....	7
5. Uwarunkowania wewnętrzne ochrony dziedzictwa kulturowego.....	8
5.1. Program opieki nad zabytkami, a akty prawa miejscowego .....	8
5.1.1. Uwarunkowania wynikające ze „Studium uwarunkowań i kierunków zagospodarowania przestrzennego miasta” .....	8
5.1.2. Uwarunkowania wynikające z miejscowych planów zagospodarowania przestrzennego .....	10
5.1.3. Gminny Program Rewitalizacji Miasta Augustów .....	12
5.2. Charakterystyka zasobów i analiza stanu dziedzictwa i krajobrazu kulturowego gminy .	15
5.2.1. Położenie geograficzne .....	15
5.2.2. Zarys historii założenia Miasta .....	19
5.2.3. Analiza stanu dziedzictwa i krajobrazu kulturowego .....	19
5.3. Zabytki nieruchome wpisane do rejestru zabytków .....	23
5.4. Zabytki ruchome wpisane do rejestru zabytków .....	23
5.5. Zabytki nieruchome ujęte w gminnej ewidencji zabytków.....	23
5.6. Zabytki archeologiczne .....	23
5.7. Zabytki o najwyższym znaczeniu dla Miasta.....	24
5.8. Niematerialne dziedzictwo kulturowe.....	24
6. Założenia programowe.....	25
6.1. Priorytety, kierunki działań oraz zadania programu opieki.....	25
7. Instrumentarium realizacji programu opieki nad zabytkami.....	29
8. Monitoring działania gminnego programu opieki nad zabytkami .....	29
9. Niektóre zewnętrzne źródła finansowania gminnego programu opieki nad zabytkami ...	31
Załącznik nr 1 .....	33
Załącznik nr 2.....	35
Załącznik nr 3.....	39
Załącznik nr 4.....	42

## 1. Wstęp

Przedmiotem niniejszego opracowania jest dziedzictwo kulturowe (historyczne): materialne i niematerialne Miasta Augustowa, a w szerszym zakresie krajobraz kulturowy, na który składają się pojedyncze zabytki i zespoły zabytków, elementy zagospodarowania przestrzeni, dzieła sztuki, treści przyrodnicze czy miejsca historyczne. Podstawowym założeniem Programu opieki nad zabytkami Augustowa na lata 2021-2024 jest ukierunkowanie działań lokalnego samorządu na poprawę stanu zachowania i utrzymania środowiska kulturowego. W ostatnich latach, dla realizacji tego założenia, coraz większy nacisk kładzie się na aktywizację lokalnych środowisk samorządowych. W ramach budowy nowoczesnego oblicza społeczeństwa, dostrzega się potrzebę pogłębiania świadomości społeczeństwa w oparciu o fundamenty miejscowych tradycji kulturowych. Lokalna tradycja jest szczególnie cennym dziedzictwem kulturowym, składa się ze splotu wydarzeń (kontekst dziejowy, historie poszczególnych ludzi, grup społecznych), zachowanych pamiątek (zabytki architektury i budownictwa, zabytki ruchome, zabytki archeologiczne). Miejskowa historia zaś, najczęściej dotycząca poszczególnych rodzin czy niewielkich grup społecznych, przenosi się na dzieje regionu. Opieka nad dziedzictwem kulturowym powinna zatem leżeć u podstaw budowania nowoczesnego społeczeństwa, świadomego swojej przeszłości, która w oczywisty sposób pomaga definiować tożsamość kulturową jako wartościowy składnik struktury współczesnej cywilizacji.

Niniejszy dokument jest aktualizacją Programu opieki nad zabytkami dla Miasta Augustowa na lata 2014-2018 przyjętego Uchwałą Nr XXXVI/289/14 Rady Miejskiej w Augustowie z dnia 29 września 2014 r.

## 2. Podstawa prawna opracowania programu opieki nad zabytkami Miasta Augustowa

Zgodnie z art. 7 ust. 1 pkt 9 ustawy z dnia 8 marca 1990 r. o samorządzie gminnym (t. j. Dz. U. z 2021 r. poz. 1372 z późn. zm.), do zadań własnych gminy należy zaspokajanie zbiorowych potrzeb wspólnoty, w tym m.in. spraw kultury, w tym bibliotek gminnych i innych instytucji kultury oraz ochrony zabytków i opieki nad zabytkami.

Podstawę prawną sporządzenia programu opieki nad zabytkami stanowi art. 87 ustawy z dnia 23 lipca 2003 r. o ochronie zabytków i opiece nad zabytkami (t. j. Dz. U. z 2021 r. poz. 710 z późn. zm.). Zgodnie z tym przepisem Ustawodawca wprowadza obowiązek sporządzenia przez burmistrza programu opieki nad zabytkami na okres 4 lat. Gminny program opieki nad zabytkami przyjmuje rada gminy, po uzyskaniu opinii wojewódzkiego konserwatora zabytków. Burmistrz sporządza, co 2 lata, sprawozdanie, które przedstawia się radzie gminy.

Program ma na celu, w szczególności:

- 1) uwzględnianie uwarunkowań ochrony zabytków, w tym krajobrazu kulturowego i dziedzictwa archeologicznego, łącznie z uwarunkowaniami ochrony przyrody i równowagi ekologicznej;
- 2) zahamowanie procesów degradacji zabytków i doprowadzenie do poprawy stanu ich zachowania;
- 3) wyeksponowanie poszczególnych zabytków oraz walorów krajobrazu kulturowego;
- 4) podejmowanie działań zwiększających atrakcyjność zabytków dla potrzeb

- społecznych, turystycznych i edukacyjnych oraz wspieranie inicjatyw sprzyjających wzrostowi środków finansowych na opiekę nad zabytkami;
- 5) określenie warunków współpracy z właścicielami zabytków, eliminujących sytuacje konfliktowe związane z wykorzystaniem tych zabytków;
  - 6) podejmowanie przedsięwzięć umożliwiających tworzenie miejsc pracy związanych z opieką nad zabytkami.

### **3. Uwarunkowania prawne ochrony i opieki nad zabytkami w Polsce**

*Konstytucja Rzeczypospolitej Polskiej* (Dz. U. z 1997 r. Nr 78, poz. 483 ze zm.)

Ustawa zasadnicza stanowi fundament systemu ochrony dziedzictwa kulturowego w Polsce. Zgodnie z art. 5, art. 6 ust. 1 Rzeczpospolita Polska strzeże dziedzictwa narodowego, zapewnia ochronę środowiska, kierując się zasadą zrównoważonego rozwoju oraz stwarza warunki upowszechniania i równego dostępu do dóbr kultury, będących źródłem tożsamości narodu polskiego, jego trwania i rozwoju. Każdy jest obowiązany do dbałości o stan środowiska i ponosi odpowiedzialność za spowodowane przez siebie jego pogorszenie. Zasady tej odpowiedzialności określa art. 86 ustawy.

Uregulowania prawne dotyczące ochrony zabytków i opieki nad zabytkami znajdują się w wielu obowiązujących ustawach, w tym w:

1. Ustawa z dnia 23 lipca 2003 r. o ochronie zabytków i opiece nad zabytkami (Dz. U. z 2021 r. poz. 710 z późn. zm.)
2. Ustawa z dnia 8 marca 1990 r. o samorządzie gminnym (Dz. U. z 2021 r. poz. 1372 z późn. zm.)
3. Ustawa z dnia 24 kwietnia 2003 r. o działalności pożytku publicznego i o wolontariacie (Dz. U. z 2020 r. poz. 1057 z późn. zm.)
4. Ustawa z dnia 25 października 1991 r. o organizowaniu i prowadzeniu działalności kulturalnej (Dz. U. z 2020 r. poz. 194 z późn. zm.)
5. Ustawa z dnia 27 marca 2003 r. o planowaniu i zagospodarowaniu przestrzennym (Dz. U. z 2021 r. poz. 741 z późn. zm.)
6. Ustawa z dnia 21 sierpnia 1997 r. o gospodarce nieruchomościami (Dz. U. z 2021 r. poz. 1899 z późn. zm.)
7. Ustawa z dnia 7 lipca 1994 r. Prawo budowlane (Dz. U. z 2020 r. poz. 1333 z późn. zm.)
8. Ustawa z dnia 16 kwietnia 2004 r. o ochronie przyrody (Dz. U. z 2021 r. poz. 1098)
9. Konwencja UNESCO w sprawie ochrony niematerialnego dziedzictwa kulturowego, sporządzona w Paryżu dnia 17 października 2003 r. (Dz. U. z 2011 r. Nr 172, poz. 1018).

### **4. Uwarunkowania zewnętrzne ochrony dziedzictwa kulturowego**

Ustawa o ochronie zabytków i opiece nad zabytkami w art. 3 określa definicję zabytku:

- a) *zabytek* - nieruchomość lub rzecz ruchoma, ich części lub zespoły, będące dziełem człowieka lub związane z jego działalnością i stanowiące świadectwo minionej epoki bądź zdarzenia, których zachowanie leży w interesie społecznym ze względu na posiadaną wartość historyczną, artystyczną lub naukową;
- b) *zabytek* nieruchomy - nieruchomość, jej część lub zespół nieruchomości, o których mowa w pkt a);

- c) *zabytek* ruchomy - rzecz ruchoma, jej część lub zespół rzeczy ruchomych, o których mowa w pkt a;
- d) *zabytek* archeologiczny - *zabytek* nieruchomy, będący powierzchnią, podziemną lub podwodną pozostałością egzystencji i działalności człowieka, złożoną z nawarstwień kulturowych i znajdujących się w nich wytworów bądź ich śladów albo *zabytek* ruchomy, będący tym wytworem.

Ustawodawca odróżnia na gruncie ustawy ochronę zabytków sprawowaną przez organy administracji publicznej od opieki nad zabytkami.

Ochrona zabytków polega, w szczególności, na podejmowaniu przez organy administracji publicznej działań mających na celu:

- 1) zapewnienie warunków prawnych, organizacyjnych i finansowych umożliwiających trwałe zachowanie *zabytków* oraz ich zagospodarowanie i utrzymanie;
- 2) zapobieganie zagrożeniom mogącym spowodować uszczerbek dla wartości *zabytków*;
- 3) udaremnianie niszczenia i niewłaściwego korzystania z *zabytków*;
- 4) przeciwdziałanie kradzieży, zaginięciu lub nielegalnemu wywozowi *zabytków* za granicę;
- 5) kontrolę stanu zachowania i przeznaczenia *zabytków*;
- 6) uwzględnianie zadań ochronnych w planowaniu i zagospodarowaniu przestrzennym oraz przy kształtowaniu środowiska.

Jest to katalog otwarty i nie wyczerpuje wszystkich rodzajów działań, jakie mogą być podejmowane w ramach realizowania ochrony zabytków. Powyższe oznacza, że organy administracji publicznej mogą podejmować inne działania w celu realizowania dyrektyw płynących z tej regulacji.

Opieka nad zabytkiem sprawowana przez jego właściciela lub posiadacza polega, w szczególności, na zapewnieniu warunków:

- 1) naukowego badania i dokumentowania *zabytku*;
- 2) prowadzenia prac konserwatorskich, restauratorskich i robót budowlanych przy *zabytku*;
- 3) zabezpieczenia i utrzymania *zabytku* oraz jego otoczenia w jak najlepszym stanie;
- 4) korzystania z *zabytku* w sposób zapewniający trwałe zachowanie jego wartości;
- 5) popularyzowania i upowszechniania wiedzy o *zabytku* oraz jego znaczeniu dla historii i kultury.

Opieka nad zabytkiem ma charakter zindywidualizowany. Odpowiedzialny za nią jest bowiem aktualny dysponent zabytku, czyli jego obecny właściciel lub posiadacz. Sprawowanie opieki nad zabytkiem oznacza konieczność przestrzegania przepisów ustawy o zabytkach.

Konwencja UNESCO w sprawie ochrony niematerialnego dziedzictwa kulturowego definiuje niematerialne dziedzictwo kulturowe jako praktyki, wyobrażenia, przekazy, wiedzę i umiejętności - jak również związane z nimi instrumenty, przedmioty, artefakty i przestrzeń kulturową - które wspólnoty, grupy i, w niektórych przypadkach, jednostki uznają za część własnego dziedzictwa kulturowego. To niematerialne dziedzictwo kulturowe, przekazywane z pokolenia na pokolenie, jest stale odtwarzane przez wspólnoty i grupy w relacji z ich otoczeniem, oddziaływaniem przyrody i ich historią oraz zapewnia im poczucie

tożsamości i ciągłości, przyczyniając się w ten sposób do wzrostu poszanowania dla różnorodności kulturowej oraz ludzkiej kreatywności.

#### **4.1. Strategiczne cele polityki państwa w zakresie ochrony zabytków i opieki nad zabytkami**

Uchwałą nr 82 z dnia 13 sierpnia 2019 r. Rada Ministrów przyjęła Krajowy program ochrony zabytków i opieki nad zabytkami na lata 2019-2022 (M. P. z 2019 r. poz. 808). Głównym celem Krajowego Programu jest stworzenie warunków dla zapewnienia efektywnej ochrony i opieki nad zabytkami, który realizowany będzie przez trzy cele szczegółowe, podzielone na kierunki działania, tj.:

Cel szczegółowy 1: Optymalizacja systemu ochrony dziedzictwa kulturowego

Kierunki działania

1. Wzmocnienie systemu ochrony na poziomie lokalnym.
2. Wzmocnienie systemu ochrony na poziomie centralnym.

Cel szczegółowy 2: Wsparcie działań w zakresie *opieki nad zabytkami*

Kierunki działania

1. Merytoryczne wsparcie działań w zakresie opieki nad zabytkami.
2. Podnoszenie bezpieczeństwa zasobu zabytkowego.

Cel szczegółowy 3: Budowanie świadomości społecznej wartości dziedzictwa kulturowego

Kierunki działania

1. Upowszechnianie wiedzy na temat dziedzictwa kulturowego i jego wartości.
2. Tworzenie warunków dla sprawowania społecznej opieki nad zabytkami.

Dokumentem wyznaczającym politykę państwa w zakresie związanym z rozwojem kultury jest Narodowa Strategia Rozwoju Kultury 2004-2013. W celu poszerzenia problematyki w kontekście polityki rynkowej opracowano jej Uzupełnienie na lata 2004-2021.

Celem strategicznym jest działanie na rzecz zrównoważonego rozwoju kultury w regionach.

Cele cząstkowe:

1. Wzrost efektywności zarządzania sferą kultury.
2. Wprowadzenie innowacyjnych rozwiązań w systemie organizacji działalności kulturalnej i w systemie upowszechniania kultury.
3. Zmniejszenie dysproporcji regionalnych w rozwoju kultury.
4. Wzrost uczestnictwa i wyrównanie szans w dostępie do szkolnictwa artystycznego, dóbr i usług kultury.
5. Poprawa warunków działalności artystycznej.
6. Efektywna promocja twórczości.
7. Zachowanie dziedzictwa kulturowego i aktywna ochrona zabytków.
8. Zmniejszenie luki cywilizacyjnej poprzez modernizację i rozbudowę infrastruktury kultury.

Jednym z instrumentów realizacji strategii jest Narodowy Program Kultury „Ochrona Zabytków i Dziedzictwa Kulturowego”, którego celem jest poprawa stanu i dostępności zabytków poprzez:

- a) tworzenie warunków instytucjonalnych, prawnych i organizacyjnych w sferze dokumentacji i ochrony zabytków,
- b) kompleksową rewaloryzację zabytków i ich adaptację na cele społeczne,
- c) zwiększenie roli zabytków w rozwoju turystyki i przedsiębiorczości,
- d) tworzenie zintegrowanych narodowych produktów turystycznych,
- e) promocję polskiego dziedzictwa kulturowego w Polsce i za granicą,
- f) wzmocnienie zasobów ludzkich w sferze ochrony zabytków,
- g) podnoszenie świadomości społecznej dotyczącej dziedzictwa kulturowego,
- h) zabezpieczenie zabytków i archiwaliów przed nielegalnym wywozem za granicę.

## **4.2. Relacje gminnego programu opieki nad zabytkami z dokumentami wykonanymi na poziomie województwa i powiatu**

### **4.2.1. Plan Zagospodarowania Przestrzennego Województwa Podlaskiego**

Program Opieki nad Zabytkami Miasta Augustowa jest zgodny z wyznaczonymi w Planie Zagospodarowania Przestrzennego Województwa Podlaskiego (przyjętym przez Sejmik Województwa Podlaskiego Uchwałą Nr XXXVI/330/17 dnia 22 maja 2017r.) celami polityki przestrzennej, zasadami zagospodarowania przestrzennego województwa oraz zasadami ochrony i kształtowania dziedzictwa kulturowego. W sferze kulturowej obejmującej ochronę dziedzictwa kulturowego przyjęto w planie ogólne zasady kompleksowych działań ochronnych i rewaloryzacyjnych oraz promowania regionalnych walorów dziedzictwa kulturowego.

W rozdz. 3. „Uwarunkowania wewnętrzne rozwoju zagospodarowania przestrzennego województwa podlaskiego”, pkt 3.8. „Dziedzictwo kulturowe województwa” przedstawiono uwarunkowania historyczne rozwoju osadnictwa i środowiska kulturowego. Wymieniono najcenniejsze obszary i obiekty zabytkowe: zespoły urbanistyczne i ruralistyczne, obiekty sakralne, obiekty użyteczności publicznej, zespoły dworsko- i pałacowo-parkowe, zabytki techniki, obiekty militarne, cmentarze, miejsca kultu religijnego, stanowiska archeologiczne. Wskazano, iż wykorzystanie potencjału kulturowego dla rozwoju turystycznej funkcji województwa powinno być sprzężone z wykorzystaniem jego potencjału przyrodniczego. Dotyczyć to powinno w szczególności tych sytuacji, w których obiekty znaczące dla dziedzictwa kulturowego położone są w obszarach lub sąsiedztwie obszarów o bardzo wysokich walorach środowiska przyrodniczego, mających dobrą dostępność komunikacyjną i zachowany folklor lokalny. Wśród najcenniejszych obiektów na terenie województwa podlaskiego, z terenu miasta Augustowa wymieniono: Zespół Kanału Augustowskiego, budownictwo koszarowe i zespół sakralny Studzieniczna.

### **4.2.2. Program Rozwoju Kultury Województwa Podlaskiego do roku 2020**

Misją Programu rozwoju kultury województwa podlaskiego jest dążenie do uzyskania społecznej poprawy w zaspokajaniu potrzeb kulturalnych, w tym jakości i poziomu uczestnictwa w kulturze oraz tworzeniu jej wartości przez jak największą liczbę mieszkańców województwa. W zakresie ochrony dziedzictwa kulturowego, Program Rozwoju Kultury Województwa Podlaskiego do roku 2020, uchwalony 21 kwietnia 2008 r. opiera



się na założeniach projektowych Programu Opieki nad Zabytkami Województwa Podlaskiego na lata 2008 – 2011 z przedłużeniem na lata następne.

Jednym z celów strategicznych jest: Ochrona zabytków i dziedzictwa kulturowego. Podstawą tak sformułowanego celu jest uznanie sfery dziedzictwa za podstawę rozwoju i upowszechniania kultury a także za poważny potencjał naszego regionu, służący wzrostowi konkurencyjności wobec innych regionów w zakresie atrakcyjności turystyki, inwestycji oraz powstawaniu nowych miejsc pracy w sektorze turystyczno-usługowym. Aby ocalić jak najwięcej z dziedzictwa przeszłych pokoleń, niezbędne jest podjęcie następujących działań:

- a. prowadzenie projektów badawczych związanych z dziedzictwem kulturowym w celu jego rozpoznania i udokumentowania,
- b. prowadzenie inwentaryzacji i ewidencji wszystkich kategorii zabytków,
- c. upowszechnianie wyników badań, wykorzystanie ich w procesach zarządzania kulturą oraz w gospodarce, inwestycjach, turystyce,
- d. rewaloryzacja zabytków, powiązana z ochroną zabytkowego krajobrazu kulturowego, dbałością o porządkowanie i kształtowanie detalu architektonicznego oraz „małej architektury”, zgodna z miejscowym planem zagospodarowania przestrzennego (ochrona i rewaloryzacja zabytkowego budownictwa drewnianego – jako podstawowego wyznacznika tożsamości kulturowej regionu, zabytkowej architektury murowanej, zabytkowych parków, cmentarzy, zabytkowych zespołów obronnych i in.),
- e. rewaloryzacja przestrzeni publicznych zabytkowych układów urbanistycznych,
- f. systemowe zabezpieczanie obiektów dziedzictwa kulturowego na wypadek zagrożeń,
- g. ochrona tożsamości kulturowej regionu, jego wielokulturowości, ze szczególnym uwzględnieniem działań w zakresie edukacji regionalnej,
- h. prowadzenie wielokierunkowych działań promocyjnych, szkoleniowych i edukacyjnych mających na celu uświadamianie społeczeństwa o roli, znaczeniu i konieczności zachowania dziedzictwa kulturowego,
- i. tworzenie szlaków turystyczno-kulturowych obejmujących najciekawsze miejsca i obiekty zabytkowe w województwie.

## **5. Uwarunkowania wewnętrzne ochrony dziedzictwa kulturowego**

### **5.1. Program opieki nad zabytkami, a akty prawa miejscowego**

Program opieki nad zabytkami Miasta Augustów na lata 2021-2024 jest zgodny z dokumentami gminnymi o charakterze strategicznym m.in. ze Studium uwarunkowań i kierunków zagospodarowania przestrzennego miasta Augustowa ( Uchwała nr XXXV/324/17 Rady Miasta Augustów z 30 maja 2017 r.).

#### **5.1.1. Uwarunkowania wynikające ze „Studium uwarunkowań i kierunków zagospodarowania przestrzennego miasta”**

Studium uwarunkowań i kierunków zagospodarowania przestrzennego miasta Augustowa przyjęte zostało Uchwałą Rady Miejskiej Nr XXXV/324/17 z dnia 30 maja 2017 r. Studium jako akt planowania kształtującego politykę przestrzenną miasta wyodrębnia cele, uwarunkowania i kierunki zagospodarowania przestrzennego, które doprowadzą do wykorzystania wszystkiego co cenne i niepowtarzalne dla rozwoju miasta. Należy

tu wymienić walory przyrodnicze i krajobrazowe, wartości kulturowe, zasoby materialne i inicjatywy lokalne, jak również warunki wynikające z położenia miasta, jego powiązań administracyjnych i gospodarczych.

W rozdz. VIII. „Uwarunkowania wynikające ze stanu dziedzictwa kulturowego i zabytków oraz dóbr kultury współczesnej” wymieniono zabytki nieruchome wpisane do rejestru oraz ujęte w gminnej ewidencji zabytków oraz zewidencjonowane stanowiska archeologiczne. Przedstawiono krótką charakterystykę najcenniejszych obiektów wpisanych do rejestru zabytków.

W rozdz. XXIV. „Obszary i zasady ochrony dziedzictwa kulturowego i zabytków oraz dóbr kultury współczesnej” przedstawiono zarówno ogólne zasady ochrony dziedzictwa kulturowego jak również konkretne działania w stosunku do poszczególnych kategorii zabytków na terenie miasta.

1. Ogólne zasady ochrony dziedzictwa kulturowego:

- zachowanie istniejącej zabudowy o wartościach zabytkowych i kompozycyjnych,
- konserwacja, rewaloryzacja i porządkowanie zabytkowych parków i cmentarzy
- oraz innych terenów publicznych,
- zachowanie i ochrona stanowisk archeologicznych,
- zachowanie i konserwacja historycznych układów przestrzennych oraz dążenie do usunięcia elementów uznanych za zniekształcające założenia historyczne,
- dostosowanie nowej zabudowy do historycznej kompozycji przestrzennej,
- dostosowanie współczesnej funkcji do wartości obiektów zabytkowych.

2. Zasady ochrony dziedzictwa kulturowego w Augustowie:

1) obiekty wpisane do rejestru zabytków:

- uzyskanie pozwolenia Wojewódzkiego Konserwatora Zabytków dla działań inwestycyjnych w obiektach i na obszarach wpisanych do rejestru zabytków, wykonywanie zamierzeń i działań inwestycyjnych zgodnie z zaleceniami konserwatorskimi, które Wojewódzki Konserwator Zabytków może wystawić na wniosek właściciela zabytku (zwłaszcza w przypadku prowadzenia prac konserwatorskich, restauratorskich, robót budowlanych, dokonywania podziału nieruchomości, zmiany przeznaczenia obiektu, a także umieszczania na nim urządzeń technicznych, tablic, reklam, nośników informacji wizualnej),

- trwałe zachowanie historycznej formy urbanistycznej i architektonicznej oraz rewaloryzacja otoczenia zabytków zgodnie z historycznym zagospodarowaniem,

- w przypadku remontów, przebudowy, zmian sposobu zagospodarowania i użytkowania należy zachować zabytkowy wystrój elewacji i wyposażenia wnętrz, utrzymać gabaryty i historyczne rozplanowanie wnętrz, stosować tradycyjne materiały budowlane o wysokiej jakości;

a. zasady ochrony zabytkowego układu urbanistycznego miasta:

- bezwzględne zachowanie i rewaloryzacja zabytkowego układu urbanistycznego, w tym układu placów i ulic z zachowaniem ich przebiegu,

- zachowanie i rewaloryzacja obiektów zabytkowych kształtujących pierzeje ulic i placów,

- utrzymanie i uzupełnianie układów zieleni oraz zachowanie i konserwacja zabytkowych elementów zagospodarowania – nawierzchnie, posadzki, mała architektura, zieleń,

- zakaz lokalizowania obiektów i urządzeń wysokich i wysokościowych konkurujących z istniejącymi dominantami zlokalizowanymi w układzie zabytkowym;

b. zasady ochrony budynków i urządzeń Kanału Augustowskiego:

- zachowanie głównej funkcji Kanału Augustowskiego (turystyka – żegluga),
- zachowanie, modernizacja i konserwacja urządzeń Kanału Augustowskiego (śluzy, jazy, stopnie wodne piętrzące),
- systematyczne oczyszczanie Kanału (ochrona przed zarastaniem) oraz utrzymanie otaczających terenów zieleni w dobrym stanie,
- zachowanie i konserwacja formy architektonicznej i stylistycznej budynków stanowiących elementy systemu Kanału,
- zachowanie, w przypadku remontów i modernizacji, historycznego detalu architektonicznego budynków;

c. zasady ochrony zabytkowych parków i cmentarzy:

- zachowanie założenia, historycznych osi kompozycyjnych i powiązań widokowych,
- zachowanie zabytkowej kompozycji układów zieleni,
- pielęgnacja i konserwacja zabytków architektury, sztuki sakralnej i nagrobnej;

d. zasady ochrony obiektów sakralnych, użyteczności publicznej i zabudowy mieszkaniowej:

- zachowanie i konserwacja formy architektonicznej i stylistycznej obiektów pojedynczych oraz tworzących zespoły zabudowy przy zachowaniu wszystkich elementów zabytkowych,
- próba odtworzenia historycznej kompozycji obiektu (wysokość, układ eksponowanych elewacji, kształt dachu, rozmieszczenie, wielkość i proporcje otworów), zewnętrznego detalu architektonicznego, a także dostosowanie nowej funkcji i nowego programu użytkowego do specyfiki obiektu,
- zachowanie w przypadku remontów i modernizacji historycznego detalu architektonicznego i wyposażenia wewnątrz,
- rewaloryzacja otoczenia obiektu zabytkowego zgodnie z historycznym zagospodarowaniem.

2) obiekty ujęte w ewidencji zabytków i objęte ochroną w planach miejscowych:

- zachowanie obszarów i obiektów z możliwością rozbudowy, nadbudowy, przebudowy, zmiany sposobu użytkowania obiektów na zasadach określonych w planach miejscowych,
- uzgadnianie zamierzeń inwestycyjnych w zakresie rozbudowy, nadbudowy, przebudowy oraz rozbiórki obiektów z Wojewódzkim Konserwatorem Zabytków, który na wniosek właściciela może przedstawić zalecenia konserwatorskie,
- usunięcie w miarę możliwości obiektów, bądź ich części, stanowiących dysharmonijne elementy,
- ochrona zieleni towarzyszącej obiektom;

3) zabytki archeologiczne:

- obszary zajmowane przez zabytki archeologiczne dostępne są do celów inwestycyjnych, pod warunkiem wykonania badań archeologicznych, niezbędnych w celu ochrony zabytku,
- ochronę zabytków archeologicznych należy prowadzić zgodnie z ustaleniami zawartymi w przepisach odrębnych, w tym ustawie o ochronie zabytków i opiece nad zabytkami.

### **5.1.2. Uwarunkowania wynikające z miejscowych planów zagospodarowania przestrzennego**

Na obszarze Miasta Augustowa obowiązują miejscowe plany zagospodarowania przestrzennego dla wybranych jego części, z których poniższe zawierają zapisy uwzględniające

ochronę zabytków:

1. Miejscowy plan zagospodarowania przestrzennego terenów położonych w Augustowie – Przewież, Studzieniczna (Uchwała Nr XXIX/269/01 Rady Miasta Augustów z dnia 31 sierpnia 2001 r.);
2. Miejscowy plan zagospodarowania przestrzennego miasta Augustów terenów obejmujących część Dzielnicy Lipowiec i Osiedle Bema (Uchwała nr XXIII/136/08 Rady Miasta Augustów z dnia 29 maja 2008 r.);
3. Miejscowy plan zagospodarowania przestrzennego miasta Augustowa, terenów położonych w centrum, ograniczonych ulicami: 3 Maja, Kościelną, Mickiewicza, Wojska Polskiego i Rynkiem Zygmunta Augusta (Uchwałą Nr XXX/289/01 Rady Miasta Augustów z dnia 16 listopada 2001 r.);
4. Miejscowy plan zagospodarowania przestrzennego części centrum miasta Augustowa, terenów położonych między ulicami: Mostową, Młyńską, Hożą, istniejącą zabudową wielorodzinną oraz ulicami: ks. Skorupki, ks. Ściegiennego, 3 Maja (Uchwała Nr XXXV/330/02 Rady Miasta Augustów z dnia 29 maja 2002 r.);
5. Miejscowy plan zagospodarowania przestrzennego miasta Augustów zwanego „Zarzecze II” dla terenów obejmujących część dzielnicy „Zarzecze” oraz „Osiedle Przylesie” (Uchwała Nr XXXV/327/06 Rady Miejskiej w Augustowie z dnia 30 maja 2006 r.);
6. Miejscowy plan zagospodarowania przestrzennego miasta Augustów dla terenów położonych między ulicami: Kwaśną, Rajgrodzką, Wojska Polskiego i Mazurską (Uchwałą Nr VI/41/07 Rady Miejskiej w Augustowie z dnia 19 marca 2007 r.);
7. Miejscowy plan zagospodarowania przestrzennego części miasta Augustów zwanej dzielnicą Limanowskiego i osiedle Południe (Uchwała Nr XIV/89/07 Rady Miejskiej w Augustowie z dnia 31 października 2007 r.);
8. Miejscowy plan zagospodarowania przestrzennego części miasta Augustowa zwanego „Centrum II” – ul. Rynek Zygmunta Augusta, ul. Polna, ul. Kopernika, ul. Szkolna i ul. Zygmuntowska (Uchwała Nr XXXVI/339/17 Rady Miejskiej w Augustowie z dnia 22 czerwca 2017 r.);
9. Miejscowy plan zagospodarowania przestrzennego części miasta Augustowa zwanego „Wojska Polskiego – Kościelna” (Uchwała Nr XXXVII/359/17 Rady Miejskiej w Augustowie z dnia 10 sierpnia 2017 r.);
10. Miejscowy plan zagospodarowania przestrzennego części miasta Augustowa zwanego „Lipowiec II” (Uchwała Nr IV/50/18 Rady Miejskiej w Augustowie z dnia 28 grudnia 2018 r.);
11. Miejscowy plan zagospodarowania przestrzennego części miasta Augustowa zwanego "Lipowiec I" (Uchwała Nr XXVI/291/2020 Rady Miejskiej w Augustowie z dnia 24 września 2020 r.).

Zapisy w miejscowych planach zagospodarowania przestrzennego wynikają z treści zawartej w studium uwarunkowań i kierunków zagospodarowania przestrzennego i każdorazowo są uzgadniane z konserwatorem zabytków.

Inwestycje na terenie miasta Augustowa, na obszarach, dla których nie sporządzono miejscowych planów zagospodarowania przestrzennego, realizowane są na podstawie decyzji o warunkach zabudowy oraz ustaleniu lokalizacji celu publicznego, które uzgadniane są z konserwatorem zabytków w zakresie jego kompetencji.

Jedną z form ochrony zabytków jest ustalenie ochrony w miejscowym planie zagospodarowania przestrzennego albo w decyzji o ustaleniu lokalizacji inwestycji celu publicznego, decyzji o warunkach zabudowy, decyzji o zezwoleniu na realizację inwestycji drogowej, decyzji o ustaleniu lokalizacji linii kolejowej lub decyzji o zezwoleniu na realizację inwestycji w zakresie lotniska użytku publicznego( art. 7 Ustawa z dnia 23 lipca 2003 r. o ochronie zabytków i opiece nad zabytkami).

Wykaz obiektów objętych ochroną w miejscowych planach zagospodarowania przestrzennego stanowi załącznik nr 4 do Programu.

### **5.1.3. Gminny Program Rewitalizacji Miasta Augustów**

Obszar rewitalizacji w Augustowie obejmuje, w swojej większości, fragmenty miasta o wyjątkowych, z punktu widzenia dziedzictwa materialno-kulturowego, wartościach. Do obszarów o najwyższej koncentracji zabudowy o charakterze zabytkowym należały następujące podobszary rewitalizacji:

1. Podobszar Centrum I obejmujący ściśle centrum historyczne miasta wraz z zabytkowym założeniem parkowym (Rynek Zygmunta Augusta) oraz pierzeją zabudową Rynku, którą w przeważającej części stanowią budynki z końca XIX w. i początku XX w. o cennych walorach architektonicznych. Znaczną część tej zabudowy stanowią budynki komunalne lub wspólnot mieszkaniowych z lokalami komunalnymi. Podobszar Centrum I w większości zawiera się w granicach objętego ochroną układu urbanistycznego miasta. Na terenie podobszaru znajdują się ponadto trzy stanowiska archeologiczne objęte ochroną konserwatorską.
2. Podobszar Koszary – część obszaru rewitalizacji z najstarszym zachowanym zasobem zabytkowym w mieście związanym z d. koszarami I Pułku Ułanów Krechowickich. Obejmuje budynki zarówno wykorzystywane obecnie na cele mieszkalnictwa wielorodzinnego, jak również leczenia długoterminowego (hospicjum). Drugim, cennym z konserwatorskiego punktu widzenia elementem Podobszaru Koszary, jest zabytkowy zespół d. Oficerskiego Yacht Clubu wraz z parkiem leśnym.
3. Podobszar Lipowiec obejmujący swoimi granicami m.in. zabytkowy, drewniany, zdegradowany zasób mieszkalny d. osiedla robotniczego, zabytki przemysłowego dziedzictwa miasta (hale d. tartaku), jak również dworzec PKP.

Spośród czterech podobszarów rewitalizacji Miasta Augustowa, jedynie Kaczy Dołek obejmował swoim zasięgiem tylko jeden zabytek, wpisany do GEZ obiekt hydrotechniczny - upust młyński.

Bezpośrednio lub pośrednio do zabytkowego zasobu obszaru rewitalizacji odnoszą się następujące cele operacyjne Gminnego Programu Rewitalizacji Miasta Augustów:

#### **Cel operacyjny C2.5. Modernizacja zasobu zabytkowego oraz zdegradowanych obiektów kubaturowych (Centrum I).**

Występowanie na podobszarze rewitalizacji Centrum I zdegradowanych technicznie obiektów kubaturowych niesie ze sobą potencjał związany z ich ponownym wykorzystaniem. Stanowi to o tyle istotną kwestię, że w przypadku tego podobszaru wyraźnie widoczny jest deficyt obiektów możliwych do zagospodarowania na cele społeczne.

#### **Cel operacyjny C4.2. Modernizacja i zagospodarowanie obiektów kubaturowych**

### **(Centrum I).**

Istotnym obszarem wsparcia zaplanowanym w tej części programu działań jest remont, modernizacja i zagospodarowanie obiektów kubaturowych niespełniających swoich funkcji ze względu na zły stan techniczny. Część z tych obiektów posiada dodatkowo cenne walory architektoniczne i w związku z nimi wpisana jest do ewidencji lub rejestru zabytków. W podobszarze Centrum I są to np. Dom Turka, budynek przy ul. Wojska Polskiego 1 i in. Wykorzystanie tego potencjału zarówno w kierunku tworzenia nowych miejsc pracy dla mieszkańców obszaru zdegradowanego oraz w celu rozwoju deficytowych usług społecznych powinno być jednym z ważnych kierunków planowanego wsparcia. W ten sam kierunek działań wpisują się przedsięwzięcia związane z samą tylko modernizacją obiektów infrastruktury społecznej i ich otoczenia mające na celu poprawę zarówno zakresu świadczonych usług, ich jakości, jak również funkcjonalności samych placówek.

### **Cel operacyjny L1.1. Kompleksowe wsparcie rodzin wieloproblemowych (Lipowiec).**

Podobszar rewitalizacji Lipowiec jest obszarem o najwyraźniej, w skali całego miasta, zarysowanych zjawiskach problemowych dotyczących rodziny. Dlatego też działania skierowane właśnie do rodzin powinny być jednym z fundamentów procesów jego rewitalizacji. Skuteczną formą wsparcia mogą być np. usługi asystenta rodziny, czy działania aktywizacyjne prowadzone przez jednostki miejskie oraz organizacje pozarządowe. Wykorzystywałyby one istniejącą infrastrukturę, w tym wymagającą ewentualnej rozbudowy i modernizacji, włącznie z budynkami o charakterze zabytkowym (Cel L2.1.). Dotyczy to zarówno infrastruktury o charakterze społecznym i kulturalnym (np. tzw. Klub Tartak), jak również sportowej, położonej w granicach podobszaru. W tym ostatnim przypadku aktywizacja poprzez sport i różne formy rekreacji powinna dotyczyć wszystkich grup zagrożonych wykluczeniem, ze szczególnym uwzględnieniem dzieci i młodzieży. Priorytetowy charakter działań na rzecz dzieci i młodzieży musi uwzględniać np. pomoc specjalistyczną, umożliwienie rozwoju zainteresowań, w tym sportowych i in. Działania podejmowane w ramach tego celu wspierałyby także realizację usług społecznych.

### **Cel operacyjny L3.1. Gospodarcze wykorzystanie terenów zdegradowanych (Lipowiec).**

Cechą charakterystyczną podobszaru Lipowiec na tle całego obszaru rewitalizacji wyznaczonego w mieście Augustowie, jest obecność terenów przemysłowych. Ich ponowne, zrównoważone zagospodarowanie powinno prowadzić do wytworzenia ważnych impulsów rozwojowych zarówno w skali samego podobszaru Lipowca, jak również całego obszaru rewitalizacji miasta. Zagospodarowanie terenów przemysłowych uwzględniające działania prospołeczne na rzecz defaworyzowanych grup lokalnej społeczności będzie zarówno wzmacniało istniejące kierunki przemian dzielnicy, a więc m.in. funkcję mieszkaniową, jak również prowadziło do intensywnego wykorzystania pozostałej części terenów przemysłowych. Prawidłowo przeprowadzone zagospodarowanie tych terenów pozwoli, m.in. poprzez utworzenie nowych miejsc pracy, zmniejszyć zagrożenie wykluczeniem ekonomicznym dla części grup mieszkańców wymagających wsparcia.

Działania w sferze gospodarczej powinny odbywać się z poszanowaniem istniejącego dziedzictwa materialnego zarówno na poziomie architektonicznym, tj. poszczególnych budynków i budowli, jak również urbanistycznym, tj. zabytkowych układów urbanistycznych oraz walorów krajobrazowych. Właściwe eksponowanie i zagospodarowanie dziedzictwa

materialnego w postaci zabytkowych hal produkcyjnych powinno być jednym z priorytetów działań rewitalizacyjnych. Ważnym działaniem wpływającym na możliwości przeprowadzenia skutecznych przedsięwzięć rewitalizacyjnych na podobszarze będzie uporządkowanie terenów przemysłowych po b. zakładach przemysłu drzewnego i zakładach materiałów budowlanych.

#### **Cel operacyjny L4.2. Modernizacja i zagospodarowanie obiektów kubaturowych (Lipowiec).**

Istotnym obszarem wsparcia zaplanowanym w tej części programu jest remont, modernizacja i zagospodarowanie obiektów kubaturowych nie spełniających swoich funkcji ze względu na zły stan techniczny. Część z tych obiektów posiada dodatkowo cenne walory architektoniczne i w związku z nimi wpisana jest do ewidencji lub rejestru zabytków. Na Lipowcu do takich należą m.in. d. Klub Tartak oraz hale produkcyjne d. tartaku. Wykorzystanie tego potencjału zarówno w kierunku tworzenia nowych miejsc pracy dla mieszkańców obszaru zdegradowanego, jak również w celu rozwoju różnego rodzaju usług społecznych, powinno być jednym z ważnych kierunków planowanego wsparcia. W ten sam kierunek działań wpisują się przedsięwzięcia związane z samą tylko modernizacją obiektów infrastruktury społecznej i ich otoczenia, mające na celu poprawę zarówno zakresu świadczonych usług, ich jakości, jak również funkcjonalności samych placówek.

#### **Cel operacyjny K2.3. Modernizacja infrastruktury technicznej (Koszary).**

W obrębie kompleksowych działań rewitalizacyjnych ważną rolę odgrywają inwestycje infrastrukturalne konieczne do przeprowadzenia w celu realizacji pozostałych wyznaczonych celów w ramach planowanej interwencji. Dopiero bowiem przeprowadzenie tych działań umożliwi rozpoczęcie modernizacji przestrzeni międzyblokowych i porządkowania miejsc parkingowych na tym obszarze. Innym wyzwaniem infrastrukturalnym na obszarze zdegradowanym jest rozwój alternatyw do niskosprawnych, rozproszonych, lokalnych źródeł ogrzewania na paliwa stałe. W dużej mierze odpowiadają one za niską emisję nasilającą się w okresie zimowym.

#### **Cel operacyjny K3.1. Poprawa warunków mieszkaniowych (Koszary).**

Szeroko rozumiana poprawa warunków mieszkaniowych na obszarze zdegradowanym to jedna z podstawowych grup działań w obrębie procesów rewitalizacji. Na podobszarze Koszary wsparcie w tym zakresie jest szczególnie potrzebne ze względu na bardzo wysoki udział budynków mieszkalnych wybudowanych przed 1945 r. w ogóle budynków mieszkalnych. Dodatkowo część z tych budynków jest objęta ochroną konserwatorską, co sprawia, że koszty modernizacji takich obiektów są zazwyczaj wyższe niż w innych przypadkach. Jedną z kluczowych kwestii z zakresu poprawy warunków mieszkaniowych jest rozwój ciepłownictwa sieciowego, który ma być jednym z głównych elementów walki z ograniczaniem niskiej emisji. Działaniom z zakresu wsparcia mieszkalnictwa mają towarzyszyć interwencje dotyczące najbliższego otoczenia budynków mieszkalnych, mające na celu poprawę ładu przestrzennego w skali lokalnej. Będą one odbywały się w przestrzeniach półpublicznych, takich jak podwórka, czy przestrzenie międzyblokowe.

Do przedsięwzięć rewitalizacyjnych znajdujących się w GPR MA i odnoszących się do obiektów lub obszarów objętych ochroną konserwatorską oraz wpisujących się należą

następujące:

- C1. Przebudowa budynku Miejskiego Domu Kultury (kluczowy).
- C2. Zintegrowany projekt poprawy bezpieczeństwa w centrum miasta.
- C4. Poprawa dostępności obiektów i przestrzeni publicznych dla osób niepełnosprawnych.
- C5. Wymiana poszycia dachowego wraz z zainstalowaniem fotowoltaiki na stronie południowej budynku Rynek Zygmunta Augusta 15.
- C6. Zagospodarowanie podwórza budynku przy Rynku Zygmunta Augusta 15.
- C8. Kino Letnie na Tyłach MDK.
- C12. Dom Dziennego Pobytu dla Osób Starszych.
- C13. Krzewienie dziedzictwa kulturowego poprzez uruchomienie wieży widokowej Bazyliki w Augustowie.
- C15. Kompleksowa rewitalizacja parku miejskiego na Rynku Zygmunta Augusta (Centrum I).
- L3. Przedszkole oraz Ośrodek Szkoleniowo-wychowawczy dla osób niepełnosprawnych jako element Domu Integracji Społecznej na Lipowcu w Augustowie.
- L4. Zagospodarowanie budynku byłego dworca PKP.
- K2. Rozbudowa Hospicjum i zagospodarowanie terenu przyległego.
- K5. Termomodernizacja budynków wielorodzinnych wraz z podłączeniem do MPEC na Koszarach.
- OR5. Program usuwania wyrobów zawierających azbest na obszarze rewitalizacji.

Do najważniejszych wyzwań stojących przed właścicielami zasobu zabytkowego znajdującego się na obszarze rewitalizacji należą, poza realizacją wymienionych powyżej przedsięwzięć, ponadto:

- kompleksowa rewaloryzacja i modernizacja zespołu osiedla robotniczego na Podobszarze Lipowiec, stanowiącego najbardziej zdekapitalizowaną część komunalnego zasobu mieszkaniowego w mieście,
- zagospodarowanie zabytkowych hal po d. tartaku (Lipowiec),
- modernizacja i zagospodarowanie zasobu zabytkowego w centrum miasta, w którym znajdują się obiekty o złym stanie technicznym np. ul. Wojska Polskiego 1, tzw. Dom Turka i in. (Centrum I),
- przystosowanie zasobu zabytkowego na obszarze rewitalizacji do wymagań związanych z ich fizyczną dostępnością dla osób z dysfunkcjami narządów ruchu, matek z dziećmi, osób starszych itd.

## **5.2. Charakterystyka zasobów i analiza stanu dziedzictwa i krajobrazu kulturowego gminy**

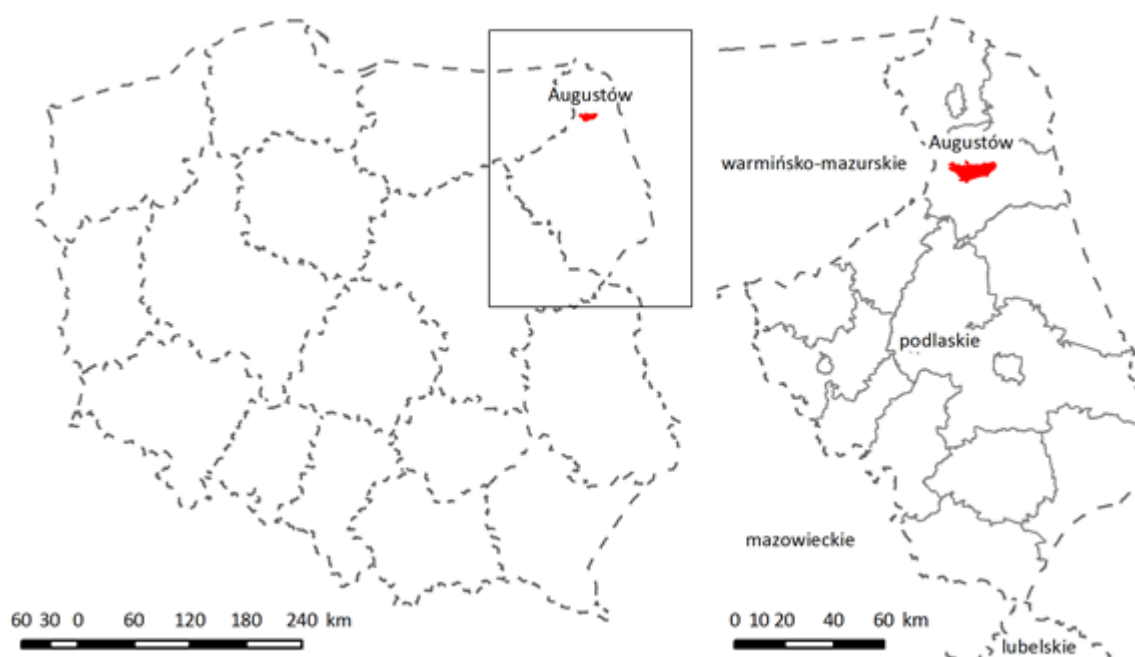
### **5.2.1. Położenie geograficzne**

#### **1.1. Położenie miasta.**

Augustów jest wielofunkcyjnym, liczącym ok. 30 tys. mieszkańców ośrodkiem miejskim o średniej wielkości i ponadlokalnym znaczeniu, położonym w północno-wschodniej Polsce. Jest czwartym pod względem liczby mieszkańców ośrodkiem miejskim województwa



podlaskiego, po stolicy województwa – Białymstoku oraz Suwałkach i Łomży oraz jednym z dwóch miast posiadających status uzdrowiska na terenie województwa<sup>1</sup>.



Rysunek 1. Położenie Augustowa na tle podziału administracyjnego kraju i województwa podlaskiego.

Źródło: opracowanie własne.

### Pogranicznosc

Unikalną, w skali Polski, cechą charakterystyczną lokalizacji Augustowa jest jego położenie w odległości kilkudziesięciu km od granic (przejsć granicznych) z trzema sąsiadami Polski tj. Rosją (Gołdap), Litwą (Bezledy, Ogrodniki) i Białorusią (Rudawka<sup>2</sup>, Lipszczany<sup>3</sup>).

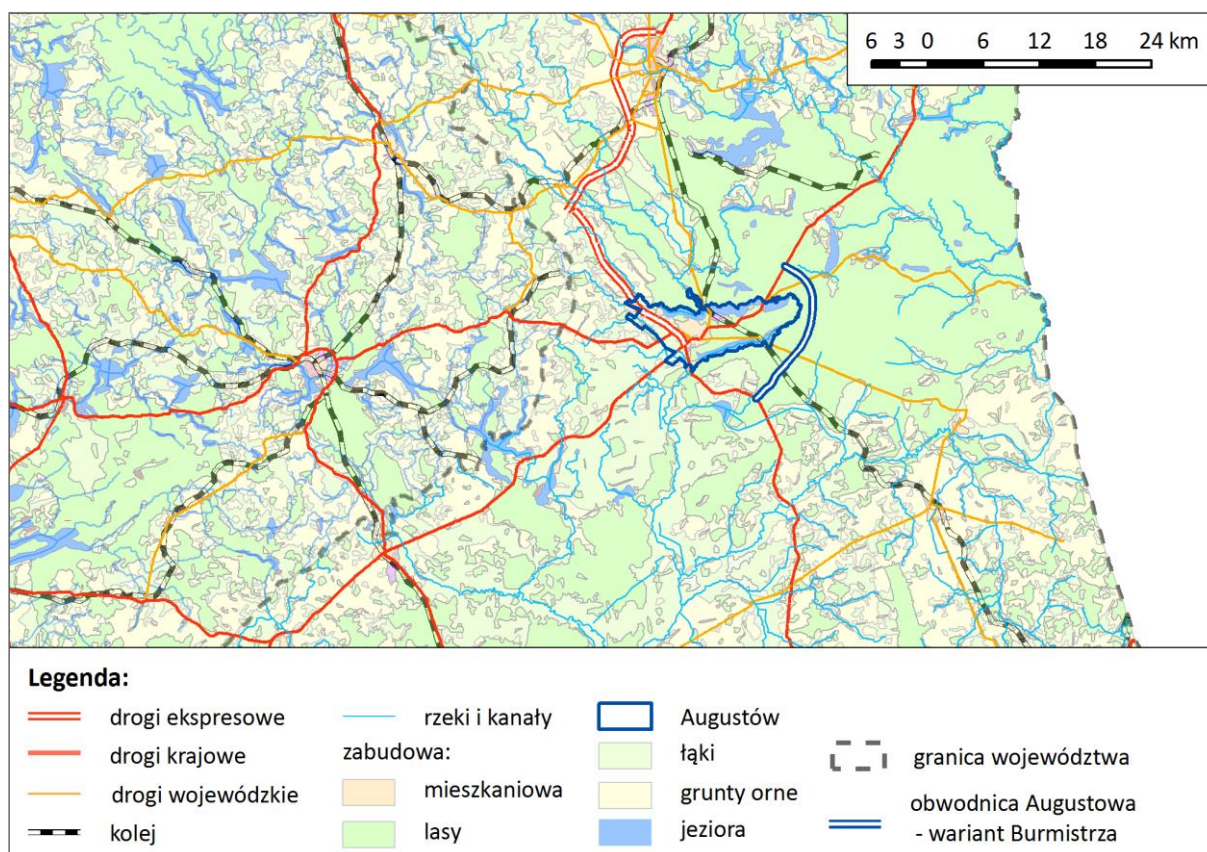
Nadgraniczne położenie Augustowa jest elementem od zawsze obecnym w dziejach miasta. Zaznacza się ono nie tylko w wymiarze historycznym (np. Mazowsze/Jacwież, Prusy/Korona/Litwa, II RP/III Rzesza/Litwa itd.), ale również przyrodniczym (makroregiony fizycznogeograficzne) i przestrzenno-funkcjonalnym (Puszcza Augustowska/tereny rolnicze). Potencjał ten leżał u podstaw rozwoju Augustowa jako ośrodka miejskiego.

Fenomen pogranicznosci stwarza potencjał do budowy wielowymiarowych (np. kultura, gospodarka, polityka) i wielostronnych sieci współpracy.

<sup>1</sup> Drugim miastem w województwie podlaskim posiadającym status uzdrowiska jest położony w powiecie białostockim Supraśl.

<sup>2</sup> Pieszorowerowo-kajakowe.

<sup>33</sup> Przejsć planowane.



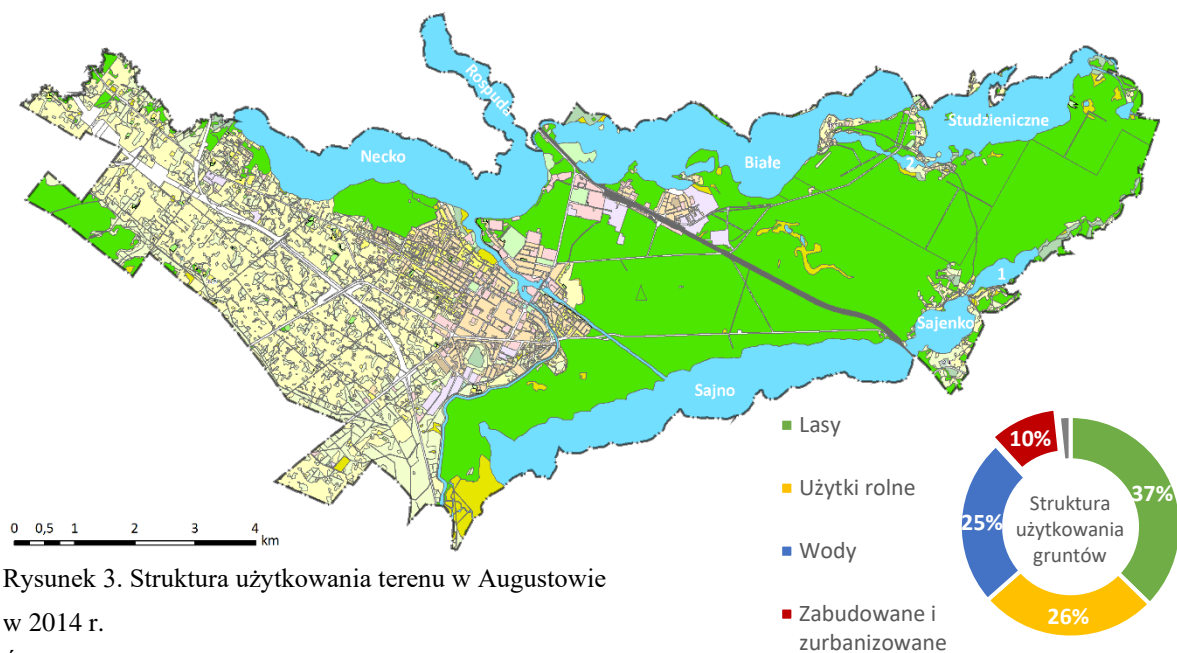
Rysunek 2. Położenie Augustowa na tle układu komunikacyjnego oraz użytkowania terenu jego bezpośredniego otoczenia.

Źródło: opracowanie własne.

## 1.2. Struktura przestrzenna

Augustów charakteryzuje się wyjątkową w skali Polski strukturą przestrzenno-funkcjonalną. Powierzchniowo należy do grupy największych miast w Polsce (80,9 km<sup>2</sup>), przy czym większość jego powierzchni stanowią lasy (34%), użytki rolne (24%) i wody (24%). Tereny zurbanizowane stanowią zaledwie ok. 10% powierzchni miasta. Powierzchnia wszystkich wód śródlądowych przekraczająca 2 000 ha (20 km<sup>2</sup>) plasuje Augustów w ścisłej czołówce gmin miejskich z tego rodzaju potencjałem. Unikalnym w skali gmin miejskich w kraju jest połączenie wysokich udziałów powierzchni wód i lasów w granicach samego miasta.



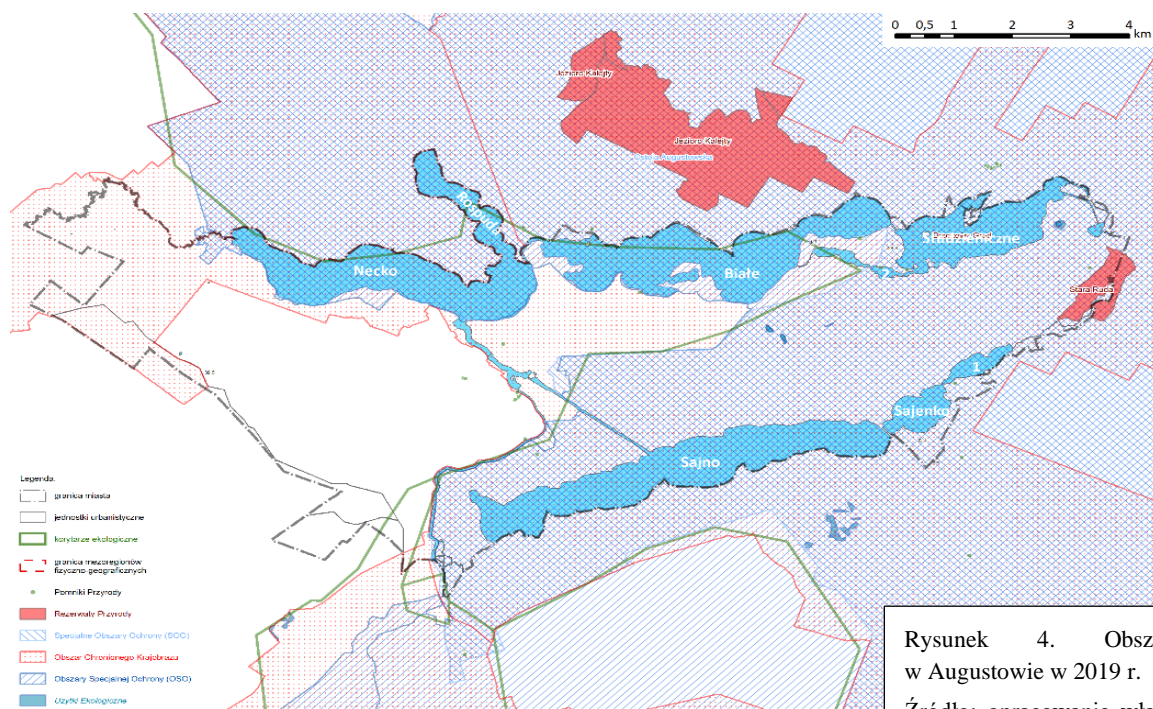


Rysunek 3. Struktura użytkowania terenu w Augustowie w 2014 r.

Źródło: opracowanie własne na podstawie GUS.

### 1.3. Środowisko

Położenie Augustowa jest, z punktu widzenia środowiska przyrodniczego, wyjątkowe. Zarówno na terenie miasta, jak i w jego bezpośrednim otoczeniu występują cenne elementy środowiska przyrodniczego objęte różnymi formami ochrony przyrody. Łącznie obejmują one blisko 78% powierzchni całego miasta. Z punktu widzenia rozwoju miasta wyjątkowy cenny charakter środowiska przyrodniczego z jednej strony stanowi niezaprzeczalny atut i wciąż niewykorzystany w pełni endogenny potencjał rozwojowy. Z drugiej zaś, jest on czynnikiem hamującym niektóre części składowe gospodarki np. pewnych branż wytwórczości a nawet usług. Zrównoważone i mądre wykorzystanie zasobów przyrodniczych w przeszłości może stać się jednym z kluczowych czynników rozwojowych miasta.



Rysunek 4. Obszary chronione w Augustowie w 2019 r.

Źródło: opracowanie własne na podstawie GDOŚ

## 5.2.2 Zarys historii założenia Miasta

Historia powstania Augustowa sięga połowy XVI wieku. Decyzję o założeniu miasta podjął król Zygmunt August. Przypuszcza się, że pierwsze rozmowy na ten temat prowadził król ok. 1555 r. Podjął się założenia miasta jako ośrodka wymiany dla zakładanych w północnej części starostwa wsi i ważnego punktu etapowego przy przeprawie przez rzekę Nettę na szlaku handlowym Litwa – Prusy – Korona. Prace lokacyjne rozpoczęto w 1555r. , a kierował nimi starosta knyszyński Piotr Chwalczewski. Proces zasiedlenia przebiegał bardzo szybko, a król dwa lata później zdecydował o nadaniu praw miejskich. 17 maja 1557 r. w Wilnie wydał przywilej nadający prawa miejskie magdeburskie stanowiące formalno - prawną podstawę istnienia miasta<sup>4</sup>. Miasto początkowo miało znaczny obszar ziemi o rozległości 127 włók ( włóka ok. 16 ha)<sup>4</sup>.

## 5.2.3. Analiza stanu dziedzictwa i krajobrazu kulturowego

Do zabytków nieruchomych, zgodnie z art. 6 ustawy o ochronie zabytków i opiece nad zabytkami, należą: krajobraz kulturowy, układy urbanistyczne, ruralistyczne i zespoły budowlane, dzieła architektury i budownictwa, dzieła budownictwa obronnego, obiekty techniki, cmentarze, parki, ogrody i inne formy zaprojektowanej zieleni, miejsca upamiętniające wydarzenia historyczne lub działalność wybitnych osobistości bądź instytucji. Wśród najcenniejszych zabytków nieruchomych wpisanych do rejestru zabytków, z uwagi na wartość historyczną i architektoniczną, można wyróżnić:

### ARCHITEKTURA SAKRALNA

Nieodłącznym elementem stanowiącym dominantę architektoniczną krajobrazu miast, a również większości wsi, są wieże i dachy kościołów wraz z towarzyszącą im zabudową w postaci kaplic, dzwonnicy oraz otaczających je ogrodzeń i bram, czyniące zapis historii przekształceń architektury, rozwiązań i konstrukcji.

Kościół parafialny p.w. Najświętszego Serca Jezusowego, od 2001 r. posiada tytuł Bazyliki Mniejszej. Wzniesiony w latach 1906-1911 na miejscu drewnianego pochodzącego z 1778 r., modrzewiowego, przeniesionego do wsi Jaminy w gm. Sztabin. Budowniczym obecnego kościoła był ks. Wincenty Nowicki (proboszcz w latach 1899-1924), a projektantem Adam Piotrowski. Budynek murowany z cegły, trójnawowy, czteroprzęsłowy korpus z pięcioprzęsłowym transeptem, dwuprzęsłowe prezbiterium, zamknięte poligonalną apsydą, ujęte w aneksy o identycznych zamknięciach; część wieżowa pięcioprzęsłowa - na skrajach wysokie wieże; dachy dwuspadowe, wieloboczne, cebulaste, kryte blachą. Otwory okienne zamknięte łukiem pełnym, w nawie wypełnione maswerkiem, w fasadzie i transepcie forma rozety. Bogaty detal architektoniczny w postaci profilowanych gzymsów, obramień okiennych, płycin, fryzów arkadowych.

Kościół p. w. Matki Boskiej Częstochowskiej z k. XIX w., pierwotnie rosyjska cerkiew wojskowa. Od 1921 r. kościół garnizonu augustowskiego Wojska Polskiego, który wyremontował dawną cerkiew w 1927 r. Kościół murowany, z cegły pełnej, fundament

---

<sup>4</sup> W. Batura, A. Makowski, J. Szlaszyński, Dzieje Augustowa od założenia miasta do 1945 roku, Suwałki, 1997 r.

kamienny, korpus trójnawowy, czteroprzęsłowy (filary - drewniane słupy) z jednoprzęsłowym prezbiterium zakończonym poligonalną absydą, prezbiterium ujęte w aneksy na planie prostokąta, część zachodnia trójprzęsłowa z osiowo usytuowaną wieżą, korpus przykryty dachem trójspadowym, aneksy dachami o ścianie kolankowej, wieża i apsyda – wielospadowymi. Obiekt jest przykładem murowanej architektury cerkiewnej z k. XIX w.

Kaplica grobowa rodziny Truszkowskich na cmentarzu grzebalnym, zbudowana w 1820 r. Drewniana, konstrukcji zrębowej, obustronnie szalowana, na planie prostokąta. Od strony wschodniej dobudówka na planie kwadratu. Dach dwuspadowy kryty blachą, w kalenicy sygnaturka.

Zespół kościoła parafialnego p.w. Matki Boskiej Szkaplerznej w Studzienicznej wraz z przyległym terenem ograniczonym od wschodu wiejską drogą, a z pozostałych stron brzegami jeziora.. Głównym elementem dobrze utrzymanego zespołu jest drewniany, orientowany kościół z dzwonnica w południowo-wschodniej części cmentarza przykościelnego. Całość obwiedziona drewnianym, żerdziowym płotem. Wzdłuż północnej części ogrodzenia usytuowana jest alejka prowadząca do kaplicy na wyspie. Kaplicę wzniesiono na 64 drewnianych palach, do XIX w. prowadził do niej most. Pod k. XIX w. usypano groblę, którą sukcesywnie poszerzano. Obecny kościół zbudowany w 1847 r. w miejscu poprzedniego XVIII-wiecznego.. Dzwonnica drewniana na planie kwadratu, przykryta dachem namiotowym, zbudowana w poł. XIX w. Kaplica Matki Boskiej wzniesiona w 1872 r., murowana, zbudowana na planie ośmioboku, dach kryty blachą. Kaplica charakteryzuje się oryginalną bryłą i dekoracją neorenesansową, rzadko spotykaną w budownictwie sakralnym na tym obszarze. Stylem kaplica nawiązuje do renesansowej rotundy. Twórcą jej był inżynier kanałowy Ludwik Jeziorkowski. W pobliżu kaplicy studnia oraz liczne współczesne elementy, w tym pomnik papieża Jana Pawła II.

#### BUDYNKI UŻYTECZNOŚCI PUBLICZNEJ

Budynek poczty, przy Rynku, zbudowany pod koniec XIX w., murowany, częściowo tynkowany, podpiwniczony, na planie prostokąta z dobudówką od wschodu, jednopiętrowy z użytkowym poddaszem, przykryty dwuspadowym dachem. Bogaty wystrój elewacji frontowej na poziomie pierwszego piętra.

Zespół dawnej poczty, przy ul. Wybickiego, wraz z przyległym terenem ograniczonym od wschodu murem, od zachodu drogą dojazdową. Zbudowany w stylu klasycystycznym ok. 1830 r. według projektu H. Marconiego. Początkowo mieściła się tu stacja przepręgowa na szesnaście koni, ekspedycja i pokoiki hotelowe (gośćmi była m. in. rodzina carska). Obecnie siedziba szkoły muzycznej. Budynek główny - frontowy, murowany, parterowy, dach czterospadowy. Dwie oficyny - zachodnia i wschodnia, murowane, parterowe, na planie prostokątów, nakryte dachami czterospadowymi.

Dom Turysty (nazwa historyczna "Hotel nad Jeziorami Ligi Popierania Turystyki" ob. Zajazd turystyczny „Hetman”), nad jeziorem Necko, przy ul. Sportowej, wzniesiony w latach 1937-38, wg projektu zespołu pod kierownictwem światowej sławy architekta Macieja Nowickiego<sup>5</sup>. Otwarty w 1939 r. przez Ignacego Mościckiego. Zniszczony w czasie działań wojennych, odbudowany w 1948 r. z inicjatywy Polskiego Towarzystwa Krajoznawczego. Modernistyczny budynek murowany z cegły palonej, żółtej, z zastosowaniem okładzin

<sup>5</sup> Maciej Nowicki urodził się 26 czerwca 1910 roku w miejscowości Czita Kraju Zabajkalskiego, słynny architekt, zaprojektował m. in. nowatorskiej hali widowiskowej w Raleigh w Karolinie Północnej.

z kamienia łamanego.

Zespół dawnego Oficerskiego Yacht Clubu przy ul. Kardynała Wyszyńskiego wzniesiony w latach 1934-1936 w nurcie tzw. architektury okrętowej, wg projektu architekta warszawskiego Juliusza Nagórskiego. Zespół obejmuje budynek główny, sąsiadującą z nim drewnianą portiernię, modernistyczny budynek przystani usytuowany po drugiej stronie zatoki, w sąsiedztwie linii kolejowej Augustów – Suwałki oraz otaczający całość park leśny. Zlokalizowany jest na półwyspie nad jeziorem Białym. Rozbudowany po 1945 r. oraz w latach 70. i 80. XX w. - wzniesiono zaplecze techniczne. Budynek otoczony kompozycją wysokiej, iglastej i liściastej zieleni oraz niskich żywopłotów, park leśny z przewagą sosny. Przystań wioślarska, położona w zatoce nieopodal półwyspu. Od strony jeziora znajdują się drewniane pomosty do mocowania łodzi.

Budynek dworca kolejowego wraz z przyległym terenem, ograniczonym od północy torami, od południa zawartym w trójkącie między dwiema drogami dojazdowymi do dworca. Budynek z 1899 r., murowany z cegły, częściowo tynkowany, wzniesiony na rzucie wydłużonego prostokąta. Przy elewacji zachodniej na całej szerokości przylega przybudówka.

Budynek administracyjny dawnego Zarządu Wodnego przy ul. 29 Listopada, położony na cyplu otoczonym basenem wodnym, wzniesiony w latach 1901-1903, murowany, częściowo podpiwniczony, jedno i dwukondygnacyjny, w części frontальной trójkondygnacyjny z dobudowanym drewnianym poddaszem. Obiekt na rzucie zbliżonym do prostokąta z rozbudowaną elewacją południową, nakryty dachem dwuspadowym. Otoczenie terenu zadrzewione z okresu budowy portu - drzewa liściaste.

Budynek Zarządu Portu przy ul. 29 Listopada, zbudowany w 1829 r., na cyplu oblanym z trzech stron wodami rzeki Netty tworzącymi także basen portowy. Jest wycofany kilkadziesiąt metrów od ulicy, otoczony parkiem, tuż za nim znajduje się budynek Zarządu Wodnego. W bliskim sąsiedztwie znajduje się śluza, Kanał Bystry, dom śluzowego - elementy składowe stopnia piętrzącego wodnego Augustów. Od poł. XIX w. służył jako biuro portu, z czasem mieszkanie nadzorca i śluzowych. Przetrwał do końca lat 60. XX w. Zrekonstruowany w latach 70. XX w. w oparciu o istniejące elementy. Drewniany, wzniesiony na planie prostokąta, nakryty dachem czterospadowym pokrytym gontem. W 1981 r. w jego podwojach zagościło Muzeum Kanału Augustowskiego. Prezentowana jest w nim wystawa stała pt. „Historia budowy i eksploatacji Kanału Augustowskiego, z podkreśleniem roli gen. Ignacego Prądzyńskiego”, połączona z projekcją filmów wideo, dotyczących budowy Kanału.

#### ZABUDOWA MIESZKALNA

Wpisana do rejestru zabytków zabudowa mieszkalna – 14 budynków - położona jest w obrębie historycznego założenia urbanistycznego Augustowa, przy Rynku Zygmunta Augusta i przyległych ulicach: 3 Maja i Wojska Polskiego. Niektóre budynki były zaprojektowane przez znanych ówczesznie architektów np. budynek nr 12 przy ul. 3 Maja wzniesiono wg projektu inż. Błażeja Stolarskiego a tzw. Dom Turka wg projektu architekta powiatowego Włodzimierza Ślusarskiego (budynek również związany z ważnymi wydarzeniami historycznymi). Budynki w zabudowie zwartej ulic, z końca XIX w. i przełomu XIX/XX w., murowane, otynkowane, podpiwniczone, parterowe i dwukondygnacyjne, w większości z użytkowymi poddaszami, kryte dachami dwuspadowymi, w elewacjach frontowych zdobione głównie elementami klasycystycznymi. Dom parafialny z 1889 r., murowany, otynkowany, częściowo podpiwniczony, założony na planie wydłużonego

prostokąta, parterowy z użytkowym poddaszem, przykryty dwuspadowym dachem, posiada skromny klasycystyczny wystrój w elewacji frontowej i tylnej.

#### PARK MIEJSKI

Założony w 2 poł. XIX w. w miejscu historycznego rynku miasta, ob. centrum Rynku Zygmunta Augusta, niegdyś nazywany Ogrodem Saskim, na planie prostokąta, o charakterze symetrycznym, powierzchni 1,7 ha, wyznaczony przez zewnętrzny zasięg korony drzew parkowych, wśród których znajdują się pomnikowe klony. Zrewitalizowany w 2010 r., stanowi oazę zieleni, przestrzeń rekreacyjną i ważny element panoramy miasta.

#### CMENTARZE

Na terenie miasta znajduje się 8 cmentarzy, w tym wojenne i żydowskie, z których do rejestru zabytków wpisano trzy:

Augustowski cmentarz parafialny rzymskokatolicki, na Zarzeczu, założony około 1820 r. na piaszczystych wydmach o pow. 8,3 ha. Zachowało się 11 nagrobków wolno stojących z pierwszej połowy XIX wieku 38 nagrobków wolno stojących i 5 płyt z drugiej połowy XIX w. Wśród najstarszych znajdują się między innymi nagrobki Michała Czyża - komisarza obwodowego, Wojciecha Korczakowskiego z 1843 r., Barbary Hoffmann z 1844 r. W jego pobliżu są zgrupowane najciekawsze pomniki żeliwne, wykonane w Hucie Instytucji Rolniczo Przemysłowej Sztabin, uporządkowane w 1983 r. przez przewodników PTTK. Wyróżnia się wśród nich wysoki neogotycki pomnik Adolfa Gerschowa – budowniczego Kanału Augustowskiego

Cmentarz Żołnierzy Radzieckich znajduje się w północno-zachodnim narożniku cmentarza parafialnego. Ogrodzony. Liczne kwatery i obelisk upamiętniający 1509 żołnierzy radzieckich, poległych w okolicach Augustowa. Ich ekshumowane szczątki złożono na cmentarzu w latach 1948-1949.

Cmentarz parafialny rzymskokatolicki w Studzienicznej, założony w 1 poł. XIX w., ogrodzony. Zachowały się liczne nagrobki z poł. XIX w. oraz pocz. XX w. o wartościach artystycznych i historycznych, będące świadectwem rozwoju sztuki sepulkralnej na tym terenie.

#### ZABYTKI TECHNIKI BUDOWNICTWA WODNEGO - KANAŁ AUGUSTOWSKI

Kanał Augustowski jest pomnikiem polskiej inżynierii wojskowej. Zabytek w skali europejskiej, zbudowany w latach 1823 – 1839 według projektu gen. Ignacego Prądzyńskiego pod ogólnym kierunkiem gen. Jana Ch. Malletskiego. Powstał w celu obejścia zawyżonych cel pruskich, jako ogniwo okrężnej drogi do Bałtyku. Łączy on dorzecze Wisły z Niemnem. Ogólna długość Kanału wynosi 102 km, z czego 80 km znajduje się na obszarze Polski. Osiemnaście śluz (14 z nich znajduje się w Polsce) pozwala na pokonanie różnicy poziomów między punktem szczytowym na wododziale<sup>6</sup>.

Rozporządzeniem Prezydenta Rzeczypospolitej Polskiej z dnia 25 kwietnia 2007 r. Kanał Augustowski został uznany za pomnik historii. Celem ochrony pomnika historii jest zachowanie, ze względu na wartości historyczne, architektoniczno-techniczne oraz autentyczność i integralność drogi wodnej – Kanału Augustowskiego, będącego przykładem harmonijnego połączenia zabytku techniki z wartościami przyrodniczymi i kulturowymi

---

<sup>6</sup> Irena Batura, Augustów i okolice : (przewodnik), Suwałki, 2001 r.

krajobrazu, stanowiącego ponadto materialne świadectwo XIX-wiecznej kultury technicznej polskich inżynierów.

### **5.3. Zabytki nieruchome wpisane do rejestru zabytków**

Na terenie Miasta znajdują się 33 zabytki nieruchome wpisane do rejestru zabytków. Wykaz znajduje się w załączniku Nr 1 do Programu.

### **5.4. Zabytki ruchome wpisane do rejestru zabytków**

Elementy wyposażenia kościoła par. p.w. Najświętszego Serca Jezusowego i kaplicy cmentarnej wpisane zostały do rejestru zabytków pod nr B-20 decyzją z dnia 03.07.1984 r. (WKZ.533/20/d/84).

Do rejestru zabytków pod nr B-53 decyzją z dnia 05.08.1991 r. (WKZ.533/53/d/91) wpisane zostały elementy wyposażenia kościoła par. p.w. MB Szkaplerznej.

Decyzją z dnia 20.12.1994 r. (L.dz. 533/73/d/94) pod nr rejestru B-73 wpisany został pomnik nagrobny Adolfa Gerschowa – pierwszego administratora fundacji sztabińskiej - na cmentarzu parafialnym. Pomnik żeliwny w formie gotyckiej kapliczki odlany w Hucie Sztabińskiej w 1860 r.

Do rejestru zabytków pod nr B-303 decyzją z dnia 30.12.2013 r. (R.5140.3.3.2013.IM-J) wpisany został instrument muzyczny - organy 37 głosowe z 1952 r. zbudowane w rodzinnej Fabryce Organów Zygmunt Kamiński i Synowie w Warszawie, eksponowane na chórze muzycznym kościoła p.w. Najświętszego Serca Jezusowego.

Decyzją z dnia 18 listopada 2020 r. (R.5140.25.2020.AW pod nr rejestru: B-394 został wpisany NEON „ALBATROS” eksponowany na elewacji południowo – wschodniej budynku przy ul. Mostowej w Augustowie.

### **5.5. Zabytki nieruchome ujęte w gminnej ewidencji zabytków**

W Gminnej Ewidencji Zabytków Miasta Augustowa ujętych jest 108 zabytków nieruchomych. Wykaz znajduje się w załączniku nr 2 do Programu.

### **5.6. Zabytki archeologiczne**

Zabytki archeologiczne są częścią dziedzictwa kulturowego. Europejska konwencja o ochronie archeologicznego dziedzictwa kulturowego sporządzona w La Valetta dnia 16 stycznia 1992 r. (Dz. U. 96.120.564 z dnia 9 października 1996 r.) uznaje je jako źródło „zbiorowej pamięci europejskiej i instrument dla badań historycznych i naukowych”. Zgodnie z definicją zastosowaną w ustawie o ochronie zabytków i opiece nad zabytkami zabytek archeologiczny, to zabytek nieruchomy, będący powierzchnią, podziemną lub podwodną pozostałością egzystencji i działalności człowieka, złożoną z nawarstwień kulturowych i znajdujących się w nich wytworów bądź ich śladów lub zabytek ruchomy, będący tym wytworem (art. 3 pkt 4 ustawy o ochronie zabytków i opiece nad zabytkami).

Obszar Augustowa przebadany został metodą archeologicznych badań powierzchniowych na tzw. Obszarach „Archeologicznego Zdjęcia Polski” o nr 22-84, 22-85,



23-84, 23-85. Na terenie Augustowa zarejestrowano najstarsze ślady osadnictwa z epoki kamienia. Charakteryzując osadnicze ślady pradziejowe (Okres Wpływów Rzymskich, Okres Wędrówki Ludów), średniowieczne i nowożytne, zauważyć należy dosyć nietypowy układ intensywności zasiedlenia terenów Miasta. Najliczniej notowane jest osadnictwo epoki paleolitu z pojedynczymi osadami z epoki mezolitu i żelaza, ale także rzut osadniczy z czasów średniowiecza po nowożytność (XIV – po XVII wiek).

W myśl art. 6 pkt 3 ustawy o ochronie zabytków i opiece nad zabytkami wszystkie zabytki archeologiczne – bez względu na stan zachowania podlegają ochronie i opiece. Należy przy tym pamiętać, że zasięg stanowisk archeologicznych został wyznaczony na mapach na podstawie badań powierzchniowych. Jednak nie może on odpowiadać dokładnie zasięgowi występowania pozostałości osadnictwa pradziejowego pod ziemią. Dlatego należy traktować go zawsze orientacyjnie, może bowiem okazać się, że obiekty archeologiczne zalegają także w sąsiedztwie wyznaczonego na podstawie obserwacji powierzchniowej, zasięgu stanowiska. Stanowiska archeologiczne podlegają stałym zagrożeniom. Z każdym rokiem, wraz z rozwojem techniki, intensyfikacją działalności przemysłowej, gospodarczej, rolniczej rośnie stopień ich zagrożenia oraz pojawiają się nowe.

Dlatego dla ochrony archeologicznego dziedzictwa kulturowego, na obszarach występowania stanowisk archeologicznych oraz w strefie ich ochrony, podczas inwestycji związanych z robotami ziemnymi, wymagane jest prowadzenie badań archeologicznych. Na badania archeologiczne należy uzyskać pozwolenie Podlaskiego Wojewódzkiego Konserwatora Zabytków.

Wykaz stanowisk archeologicznych na terenie miasta Augustowa znajduje się w załączniku nr 3 do Programu.

### **5.7. Zabytki o najwyższym znaczeniu dla Miasta**

Do najcenniejszych zespołów zabytkowych Augustowa należy:

1. Kanał Augustowski
2. zespół urbanistyczny historycznego centrum Augustowa
3. zespół sanktuarium w Studzienicznej.

### **5.8 Niematerialne dziedzictwo kulturowe**

Bartnictwo jest to sposób hodowli pszczoły miodnej, polegający na przygotowywaniu do zasiedlenia przez roje dziupli w drzewach żywych lub w kłodach wyciętych z drzew martwych, następnie wciągniętych na drzewa w formie kłód bartnych. Jest zarazem zestawem praktyk, wyobrażeń i wiedzy dotyczącej pszczoły. Jej zwyczajów, upodobań i zachowań w interakcji z człowiekiem i otaczającą przyrodą. Polega na przekonaniu, że pszczoła najlepiej żyje i rozwija się wysoko nad ziemią, a człowiek nie powinien ingerować w rozwój rodziny pszczelej. W pracy bartnej stosuje się niepowtarzalne i niespotykane na innych polach narzędzia (takie jak piesznia, leziwo) o specyficznej, tradycyjnej konstrukcji i nazewnictwie. Również zabiegi praktyczne są elementem tradycyjnej, przekazywanej z pokolenia na pokolenie wiedzy - dotyczy ona przygotowania barci, wabienia rojów i pracy z nimi. Na terenie Puszczy Augustowskiej stanowi on element zapewniający poczucie tożsamości dla pojedynczych osób od pokoleń związanych z Puszczą oraz części mieszkańców

kontynuujących bartnicze tradycje. Na terenie Gminy Miasta Augustów mieszka około 10 osób aktywnie zajmujących się bartnictwem i znajduje się około 15 barci i kłód bartnych. Działa również organizacja pozarządowa zajmująca się promocją i rozwojem bartnictwa: Bractwo Bartne. Działania związane z promocją bartnictwa prowadzi od lat także Nadleśnictwo Augustów. W Augustowie organizowane są 2 cykliczne imprezy związane z kulturą bartniczą: Barciowisko i Kleczba czyli leśne miodobranie.

Bartnictwo było przez wieki jednym z głównych źródeł utrzymania mieszkańców Puszczy Augustowskiej. Prawo zakładania barci tak zwane wchody bartne były dziedzicznym prawem nadawanym przez Wielkiego Księcia Litewskiego. Prawo to było respektowane na początku także pod zaborem Pruskim a następnie Rosyjskim w latach 20 XIX wieku. Przy inwentaryzacji lasów Królestwa Polskiego w Puszczy Augustowskiej odnotowano ponad 17 000 barci. W XIX i na początku XX wieku bartnictwo zostało wyrugowane z Puszczy zakazami administracyjnymi administracji leśnej. Pojedyncze kłody bartne i drzewa bartne stały jeszcze do lat 70 XX wieku. Od ponad 10 lat w Puszczy Augustowskiej bartnictwo przeżywa swój ponowny rozkwit, obecnie w Puszczy Augustowskiej znajduje się około 120 barci i kłód bartnych prowadzonych przez osoby zrzeszone w Bractwie Bartnym, a także przez leśników i pracowników Wigierskiego parku Narodowego. (więcej historii bartnictwa w naszej puszczy jest tutaj: <http://bartnictwo.com/pl/historia/#puszcza-przelomska> ).

W roku 2016 Bractwo złożyło wniosek o wpis bartnictwa na Krajową Listę Niematerialnego Dziedzictwa. Uzyskanie tego wpisu w X 2016 otworzyło drogę do ubiegania się o wpis na Listę UNESCO. Dalsze prace nad wnioskiem UNESCO były prowadzone wspólnie ze stroną Białoruską. W 2019 r. Ministerstwa Kultury Polski i Białorusi złożyły wspólny wniosek przygotowany przez stronę społeczną z Polski i Białorusi do Sekretariatu UNESCO w Paryżu. Inicjatorami wspólnego Polsko-Białoruskiego wniosku było działająca w Augustowie organizacja pozarządowa: Bractwo Bartne. Po trwającym prawie 2 lata sprawdzeniu i weryfikacji wniosek został przyjęty bez uwag i w grudniu 2020 roku kultura bartnicza została wpisana na Reprezentatywną Listę Niematerialnego Dziedzictwa Ludzkości (UNESCO). Jest to zaledwie jedna z dwóch polskich tradycji jakie zostały uznane za element Niematerialnego Dziedzictwa Ludzkości.

## 6. Założenia programowe

### 6.1. Priorytety, kierunki działań oraz zadania programu opieki

<b>Priorytet I</b>	
<b>Ochrona zasobów dziedzictwa kulturowego Miasta</b>	
<b>Kierunki działań</b>	<b>Zadania</b>
<b>Zintegrowana ochrona dziedzictwa kulturowego</b>	<ul style="list-style-type: none"> <li>• Opracowywanie, w miarę potrzeb miejscowych planów zagospodarowania przestrzennego z przestrzeganiem wytycznych konserwatorskich wchodzących w treść miejscowych planów zagospodarowania przestrzennego,</li> <li>• Objęcie obiektów cennych kulturowo ochroną w planach miejscowych,</li> </ul>

	<ul style="list-style-type: none"> <li>• Monitoring i uzupełnienie oznaczeń obiektów zabytkowych zgodnie z konwencją haską,</li> <li>• Ograniczanie skali niezbędnej ingerencji w obiekty zabytkowe,</li> <li>• Okresowa kontrola stanu zachowania i zabezpieczenia obiektów zabytkowych oraz informowanie władz konserwatorskich o zagrożeniu budowli zabytkowych i ładu przestrzennego w gminie,</li> <li>• Kontynuowanie wdrażania zapisów Gminnego Programu Rewitalizacji Miasta Augustów,</li> </ul>
<b>Zachowanie walorów Kanału Augustowskiego</b>	<ul style="list-style-type: none"> <li>• Wznowienie prac nad wpisaniem Kanału Augustowskiego na Listę Światowego dziedzictwa UNESCO – zmiana kryterium na materialno – przyrodnicze,</li> <li>• Podjęcie współpracy z jednostkami samorządu terytorialnego na terenie których znajduje się Kanał oraz instytucjami zarządzającymi Kanałem w zakresie jego zagospodarowania oraz zachowania drożności drogi wodnej,</li> <li>• Ochrona obszaru wokół Kanału Augustowskiego m. in. poprzez określanie przeznaczenia działek w planach miejscowych,</li> <li>• Wykonanie remontu nadbrzeży nad rzeką Nettą,</li> <li>• Promocja rozwoju turystyki z uwzględnieniem w trasach szlaku Kanału Augustowskiego,</li> <li>• Organizowanie wydarzeń kulturalnych m. in. festiwal „Kanał Augustowski w Kulturze Trzech Narodów”; rekreacyjnych: „Z biegiem Kanału Augustowskiego” i Rajd Rowerowy szlakiem Green Velo i August Velo.</li> </ul>
<b>Priorytet II</b>	
<b>Rewaloryzacja dziedzictwa kulturowego jako element rozwoju społeczno – gospodarczego Miasta</b>	
<b>Zahamowanie procesów degradacji zabytków i doprowadzenie do poprawy stanu ich zachowania</b>	<ul style="list-style-type: none"> <li>• Renowacja oraz przywrócenie walorów obiektów zabytkowych będących własnością Gminy Miasta Augustów m.in. Dworca PKP,</li> <li>• Utrzymanie grobów i cmentarzy wojennych położonych na terenie Miasta Augustów zgodnie z porozumieniem zawartym z Wojewodą Podlaskim,</li> <li>• Podejmowanie starań o uzyskanie środków zewnętrznych na rewaloryzację zabytków będących własnością Gminy Miasta Augustowa,</li> </ul>

	<ul style="list-style-type: none"> <li>• Informowanie właścicieli obiektów zabytkowych o możliwościach pozyskania środków na renowację zabytków,</li> </ul>
<p><b>Podjęcie przedsięwzięć umożliwiających tworzenie miejsc pracy związanych z opieką nad zabytkami</b></p>	<ul style="list-style-type: none"> <li>• Zagospodarowanie na potrzeby Muzeum Ziemi Augustowskiej części pomieszczeń budynku Dworca PKP,</li> <li>• Wspieranie inicjatyw związanych z obsługą ruchu turystycznego,</li> <li>• Wsparcie działań organizacji pozarządowych związanych z dziedzictwem niematerialnym np. bartnictwem, pszczelarstwem i in. poprzez realizację warsztatów, działalności edukacyjnej.</li> </ul>
<p><b>Podjęcie działań zwiększających atrakcyjność zabytków na potrzeby społeczne, turystyczne i edukacyjne</b></p>	<ul style="list-style-type: none"> <li>• Systematyczne prace porządkowe i remontowe na nieczynnych cmentarzach i mogiłach wojennych oraz żydowskich,</li> <li>• Kontynuacja działań inwestycyjnych dotyczących odnowienia nawierzchni dróg oraz chodników prowadzących do obiektów zabytkowych,</li> <li>• Rehabilitacja podlegającego ochronie konserwatorskiej, obszaru zieleni parkowej na Rynku Zygmunta Augusta,</li> </ul>
<p><b>Priorytet III</b></p> <p><b>Badanie, dokumentacja dziedzictwa kulturowego oraz promocja i edukacja służąca budowaniu tożsamości wśród mieszkańców</b></p>	
<p><b>Szeroki dostęp do informacji o dziedzictwie kulturowym</b></p>	<ul style="list-style-type: none"> <li>• Wykorzystanie mediów społecznościowych do promocji miejsc i obiektów zabytkowych,</li> <li>• Aktualizacja oraz powiększenie informacji o zabytkach na oficjalnej stronie internetowej Miasta: <a href="http://www.augustow.pl">http://www.augustow.pl</a>,</li> </ul>
<p><b>Edukacja i popularyzacja wiedzy o lokalnym i regionalnym dziedzictwie kulturowym</b></p>	<ul style="list-style-type: none"> <li>• Włączenie tematyki ochrony dziedzictwa kulturowego do zajęć szkolnych w szkołach prowadzonych przez Miasto,</li> <li>• Organizowanie w ramach zajęć szkolnych wycieczek krajoznawczych, prezentacja najcenniejszych obiektów zabytkowych i historii,</li> <li>• Zorganizowanie Pikniku naukowo – archeologicznego – dwudniowego festiwalu kulturalno-naukowego promującego dziedzictwo historyczne, etnograficzne, archeologiczne, przyrodnicze oraz materialne i niematerialne naszego regionu,</li> <li>• Udział pracowników Urzędu w szkoleniach i konferencjach poświęconych ochronie dziedzictwa kulturowego,</li> <li>• Współpraca z organizacjami pozarządowymi i instytucjami w zakresie popularyzacji ochrony dziedzictwa narodowego;</li> </ul>
<p><b>Promocja regionalnego dziedzictwa kulturowego</b></p>	<ul style="list-style-type: none"> <li>• Kontynuacja wakacyjno – weekendowych wycieczek z przewodnikiem,</li> </ul>

	<ul style="list-style-type: none"> <li>• Uwzględnienie obiektów zabytkowych przy wyznaczaniu nowych tras turystycznych i ścieżek dydaktycznych,</li> <li>• Kontynuacja działalności wydarzeń kulturowych i sportowych związanych z promowaniem zabytków,</li> <li>• Promocja zabytków oraz ich historii za pośrednictwem portali społecznościowych,</li> <li>• Kontynuacja działalności wydawniczej w zakresie publikacji turystycznych dotyczących istniejących w mieście zabytków,</li> <li>• Uwzględnienie kultury bartniczej w działaniach promocyjnych Gminy Miasta Augustowa m. in. poprzez wsparcie promocyjne i organizacyjne imprez związanych z bartnictwem: Barciowisko, Kleczba,</li> <li>• Udział w cyklicznych imprezach wystawach, targach, festynach, historycznych – promujących region, w tym dziedzictwo kulturowe,</li> <li>• Współpraca z sąsiednimi samorządami w celu włączenia lokalnych szlaków turystycznych w system ponadregionalny,</li> </ul>
<p><b>Wyeksponowanie najważniejszych zabytków dla Miasta</b></p>	<ul style="list-style-type: none"> <li>• Stworzenie ścieżki historycznej - umieszczenie tablic informacyjnych, kodów QR itp.</li> <li>• Uaktualnienie istniejących tablic informacyjnych przy zabytkach oraz głównych ciągach komunikacyjnych,</li> </ul>
<p><b>Specjalistyczne rozpoznanie badawcze poszczególnych obiektów</b></p>	<ul style="list-style-type: none"> <li>• Systematyczne prace związane z prowadzeniem GEZ w uzgodnieniu z Wojewódzkim Konserwatorem Zabytków: <ul style="list-style-type: none"> <li>- Zakładanie nowych kart adresowych obiektom istotnym dla obrazu dziedzictwa kulturowego na terenie Augustowa,</li> <li>- Systematyczne uzupełnianie kart adresowych m. in. o nowe fotografie,</li> <li>- Skreślenia z ewidencji obiektów nieistniejących oraz takich, które utraciły cechy zabytkowe,</li> <li>- Aktualizacja stanu technicznego obiektów zabytkowych na potrzeby GEZ,</li> <li>- Uspójnienie GEZ i Wojewódzkiej Ewidencji Zabytków,</li> </ul> </li> <li>• Kontynuacja badań na dwóch stanowiskach archeologicznych: Wyspa Dwory na jeziorze Białym - odkrycie z okresu założenia miasta Augustowa oraz Puszcza Jaćwieska - niedawno odkryte wczesnośredniowieczne cmentarzyska jaćwieskie( Muzeum Ziemi</li> </ul>

## **7. Instrumentarium realizacji programu opieki nad zabytkami**

Podmiotem formułującym gminny program opieki nad zabytkami jest samorząd gminy. Realizacja programu odbywać się będzie poprzez zespół działań władz gminy na rzecz osiągnięcia celów w nim przyjętych. Samorząd ma oddziaływać na różne podmioty związane z obiektami zabytkowymi, w tym również na mieszkańców gminy w celu wywołania w nich pożądanych zachowań prowadzących do realizacji zamierzonych celów. Zakłada się, że w realizacji gminnego programu opieki nad zabytkami miasta Augustowa wykorzystane zostaną następujące grupy instrumentów: instrumenty prawne, finansowe, społeczne, koordynacji i kontroli.

### 1. Instrumenty prawne:

- programy określające politykę państwa i województwa w zakresie ochrony dziedzictwa kulturowego,
- dokumenty wydane przez Podlaskiego Wojewódzkiego Konserwatora Zabytków wynikające z przepisów ustawowych,
- uchwały Rady Miejskiej (m. in. miejscowe plany zagospodarowania przestrzennego).

### 2. Instrumenty finansowe:

- środki własne zatwierdzone uchwałą Rady Miejskiej,
- dotacje,
- subwencje,
- dofinansowania.

### 3. Instrumenty społeczne:

- uzyskanie poparcia lokalnej społeczności dla programu poprzez sprawną komunikację,
- edukacja i tworzenie świadomości potrzeby istnienia i ochrony dziedzictwa kulturowego w lokalnej społeczności,
- współpraca z organizacjami społecznymi.

### 4. Koordynacja i kontrola

- gromadzenie stale aktualizowanej wiedzy o stanie zachowania obiektów, prowadzonych pracach remontowych i konserwatorskich,
- utworzenie w ramach organizacyjnych Urzędu Miejskiego w Augustowie zespołu koordynującego realizację poszczególnych zadań wynikających z ustaleń programu opieki nad zabytkami,
- wewnętrzne okresowe sprawozdania z realizacji niniejszego programu.

## **8. Monitoring działania gminnego programu opieki nad zabytkami**

Monitoring pełni rolę systemu kontroli stanu zasobów zabytkowych na terenie Augustowa będąc jednocześnie narzędziem wspomagającym prawne, finansowe i społeczne instrumenty zarządzania nim. Powinien dostarczać on informacji o efektach wszystkich kluczowych działań na rzecz ochrony zabytków na obszarze miasta. Oznacza to, że wdrażanie PONZ będzie podlegało regularnej ocenie. Monitoring programu będzie więc obejmował: określenie stopnia wykonania działań oraz realizacji przyjętych celów, ocenę rozbieżności pomiędzy przyjętymi celami i działaniami, a ich wykonaniem oraz analizę przyczyn tego stanu rzeczy.

Podstawą prawną prowadzenia monitoringu programu jest art. 87 ust. 5 ustawy z dnia 23 lipca o ochronie zabytków i opiece nad zabytkami (Dz.U 2003 nr 162 poz. 1568). Zgodnie z nim, burmistrz miasta zobowiązany jest do sporządzania co 2 lata sprawozdania z realizacji programu opieki nad zabytkami. Sprawozdanie to następnie przedstawiane jest Radzie Miejskiej. Po 4 latach program powinien zostać zaktualizowany i ponownie przyjęty przez Radę Miejską.

Ze względu na brak obligatoryjnych raportów z realizacji poprzedniego PONZ dla Miasta Augustowa, niemożliwe było uwzględnienie efektów wdrażania poprzedniego programu, przy sporządzaniu jego aktualizacji.

Ocena stopnia wdrożenia programu będzie odbywać się w oparciu o cztery filary procesu monitoringu:

1. **W cyklu rocznym.** Działania związane z ochroną zabytków powinny być elementem składowym corocznego raportu o stanie miasta, który Burmistrz przedstawia Radzie Miejskiej. W tym wymiarze monitorowane będą wyłącznie efekty rzeczowe działań związanych z ochroną i opieką nad zabytkami.

2. **W cyklu dwuletnim.** Zgodnie z wymogami ustawy z dnia 23 lipca o ochronie zabytków i opiece nad zabytkami, Burmistrz, co dwa lata będzie przygotowywał raport z wykonania programu i przedstawiał go Radzie Miejskiej. Wyniki tej oceny będą stanowiły podstawę do ewentualnej aktualizacji listy przedsięwzięć przyjętych w opracowaniu. Pierwszy raport z realizacji programu będzie de facto pełnił rolę ewaluacji mid-term, przypadał on bowiem będzie na środek okresu obowiązywania programu. W tym wymiarze monitoringu ocenie podlegać będzie wykonanie wszystkich założonych wskaźników oraz efektów rzeczowych działań.

3. **W cyklu czteroletnim.** Na koniec okresu obowiązywania ocenie programu tj. wraz z drugim raportem z realizacji, ocenie powinno zostać poddane całościowe wykonanie programu (ewaluacja ex-post). Ten element oceny powinien być punktem wyjścia do opracowania programu na kolejny, 4-letni okres obowiązywania tj. lata 2023-2026. W tym wymiarze monitoringu, ocenie podlegać będzie również poziom realizacji wszystkich założonych wskaźników oraz efektów rzeczowych działań.

4. **W cyklu ciągłym.** Wszystkie kwestie związane bezpośrednio i pośrednio z ochroną i opieką nad zabytkami powinny być cały czas monitorowane przez Wydział Gospodarki Komunalnej i Ochrony Środowiska, jako jednostkę odpowiedzialną za prowadzenie GEZ i realizację PONZ. Ciągłe gromadzenie informacji z tego zakresu umożliwi prowadzenie działań z pkt. 1-3. Celem tej części systemu monitoringu, jest również identyfikacja ewentualnych problemów i zagrożeń związanych ochroną i opieką nad zabytkami na obszarze miasta.

Prawidłowej ocenie realizacji Programu służyć będzie system mierników i wskaźników. Każdemu z czterech celów głównych programu odpowiadał będzie co najmniej 1 wskaźnik efektywności prowadzonych działań (wskaźnik rezultatu) oraz co najmniej 1 wskaźnik z realizacji rzeczowego wymiaru programu (wskaźniki produktu).

System wskaźników obu rodzajów przedstawia poniższa tabela:

L.p.	Priorytet programu	Rodzaj wskaźnika/ miernika	Nazwa wskaźnika	Jednostka	stan na koniec 2020 r.	stan docelowy na koniec 2024 r.
1.	Priorytet I. Ochrona zasobów dziedzictwa kulturowego Miasta	Rezultatu	Udział obiektów zabytkowych nieoznaczonych zgodnie z konwencją haską w ogóle obiektów zabytkowych	%	100%	0%
2.		Produktu	Suma wydatków inwestycyjnych na zagospodarowanie obiektów zabytkowych w ramach zrealizowanych przedsięwzięć rewitalizacyjnych	Tys. zł	-	5 000
3.		Produktu	Liczba wydarzeń kulturalnych związanych z Kanałem Augustowskim zrealizowanych przez Gminę Miasto Augustów oraz inne podmioty	Szt.	-	8
4.	Priorytet II. Rewaloryzacja dziedzictwa kulturowego jako element rozwoju społeczno – gospodarczego Miasta.	Produktu	Wartość środków zewnętrznych przeznaczonych na rewaloryzację zabytków będących własnością Gminy Miasta Augustowa	Tys. zł	-	2 000
5.		Produktu	Liczba obiektów zabytkowych należących do Miasta poddanych pracom konserwatorskim (rewaloryzacji i renowacji).	Liczba	-	5
6.		Produktu	Wartość wsparcia działań organizacji pozarządowych związanych z dziedzictwem niematerialnym	Tys. zł	-	20
7.		Produkt	Udział dzieci i młodzieży uczestniczących w zorganizowanych w ramach zajęć szkolnych wycieczek krajoznawczych prezentujących najcenniejsze obiekty zabytkowe miasta, regionu i kraju w liczbie dzieci i młodzieży w szkołach prowadzonych przez miasto ogółem.	Osoba	-	200
8.		Produktu	Liczba osobogodzin pracowników Urzędu uczestniczących w szkoleniach i konferencjach poświęconych ochronie dziedzictwa kulturowego	Osobo godziny	-	50
9.	Priorytet III. Badanie, dokumentacja dziedzictwa kulturowego oraz promocja i edukacja służąca budowaniu tożsamości wśród mieszkańców	Produktu	Liczba dzieci i młodzieży objętych zajęciami szkolnymi w szkołach prowadzonych przez gminę, do których wprowadzono elementy tematyki ochrony dziedzictwa kulturowego.	Osoba	-	200
10.		Rezultat	Stopień zgodności Wojewódzkiej Ewidencji Zabytków z Gminną Ewidencją Zabytków	%	98	100
11.		Rezultatu	Udział zabytków wpisanych do GEZ z aktualnym (nie starszym niż 4 lata) stanem technicznym.	%	-	80%
12.		Produktu	Liczba imprez – wystaw, targów, festynów historycznych itp. – promujących region, w tym dziedzictwo kulturowe, w których Gmina Miasto Augustów prezentowała dziedzictwo materialno-kulturowe miasta.	Liczba imprez	-	20

## 9. Niektóre zewnętrzne źródła finansowania gminnego programu opieki nad zabytkami

Ustawowy obowiązek utrzymania zabytku we właściwym stanie, co wiąże



się m.in. z prowadzeniem i finansowaniem przy nim prac konserwatorskich, restauratorskich i robót budowlanych spoczywa na jego posiadaczu, który dysponuje tytułem prawnym do zabytku wynikającym z prawa własności, użytkowania wieczystego, trwałego zarządu. W przypadku jednostki samorządu terytorialnego, prowadzenie i finansowanie wspomnianych robót jest jej zadaniem własnym.

Źródła finansowania są wskazówką dla właścicieli obiektów zabytkowych. Szczegółowe informacje dotyczące rodzaju finansowanych zadań, uprawnionych wnioskodawców, trybu składania wniosków, kryteriów oceny i warunków rozliczenia można znaleźć na stronach internetowych instytucji udzielających pomocy finansowej.

Dofinansowanie prac przy obiektach zabytkowych reguluje Rozporządzenie Ministra Kultury i Dziedzictwa Narodowego z dnia 2 sierpnia 2018 r. w sprawie prowadzenia prac konserwatorskich, prac restauratorskich i badań konserwatorskich przy zabytku wpisanym do rejestru zabytków albo na Listę Skarbów Dziedzictwa oraz robót budowlanych, badań architektonicznych i innych działań przy zabytku wpisanym do rejestru zabytków, a także badań archeologicznych i poszukiwań zabytków (Dz. U. poz. 1609 z późn. zm.).

Istnieje możliwość dofinansowania zadań z zakresu opieki i ochrony dziedzictwa kulturowego z budżetu państwa. Wsparcie finansowe pochodzi ze środków:

1. Ministerstwa Kultury i Dziedzictwa Narodowego w ramach programów operacyjnych,
2. Wojewody Podlaskiego, będących w dyspozycji Podlaskiego Wojewódzkiego Konserwatora Zabytków,
3. Budżetu samorządu województwa podlaskiego i jednostek samorządu terytorialnego,
4. Funduszu Kościelnego (dla prac przy obiektach sakralnych, nieobejmujących konserwacji ruchomego wyposażenia kościołów),
5. Narodowego Funduszu Ochrony Środowiska i Gospodarki Wodnej ( dla założeń zieleni zabytkowej),
6. Pozyskanie środków jest również możliwe z:
  - a. Funduszy Europejskich, dystrybuowanych na poziomie krajowym,
  - b. Europejskich programów specjalnych, współpracy zagranicznej,
  - c. Regionalnych Programów Operacyjnych, dystrybuowanych na poziomie województw.

## Wykaz zabytków nieruchomych wpisanych do rejestru zabytków

L.p.	Adres	Obiekt	Nr rejestru	L. dz.
1.	Augustów	Układ urbanistyczny (część)	76 z dnia 26.11.1956 i 96 z dnia 13.11.1980	Kult.V-2b-76-37-56 i KL. WKZ 534/96/d/80
2.	ul. 3 Maja 10	Kościół par. p.w. Najświętszego Serca Jezusowego	564 z dnia 25.02.1987	KL. WKZ 534/564/d/87
3.	Al. Kardynała Wyszyńskiego	Cerkiew garnizonowa, ob. kościół par. rzymskokatolicki p.w. MB Częstochowskiej	563 z dnia 25.02.1987	KL. WKZ 534/563/d/87
4.	ul. Studzieniczna	Zespół kościoła par. p.w. MB Szkaplerznej: a. kościół, b. dzwonnica, c. kaplica Matki Boskiej, d. cmentarz przykościelny (teren półwyspu)	232 z dnia 25.10.1966 (kościół) 77 z dnia 15.03.1980 (zespół kościelny)	KL.-III-1/237/66 i KL. WKZ 534/77/d/80
5.	ul. Studzieniczna	Cmentarz parafialny rzymskokatolicki	A-825 z dnia 15.07.1991	WKZ 534/825/d/91
6.	ul. Zarzecze	Cmentarz parafialny rzymskokatolicki	481 z dnia 15.05.1986	KL. WKZ 534/481/d/86
7.	ul. Zarzecze	Kaplica grobowa rodziny Truskowskich	226 z dnia 24.10.1966 i 565 z dnia 25.02.1987	KL.-III-1/231/66 i KL. WKZ 534/565/d/87
8.	ul. Zarzecze	Cmentarz żołnierzy Armii Radzieckiej z II wojny światowej	778 z dnia 14.03.1990	KL. WKZ 534/778/d/90
9.	Rynek Zygmunta Augusta	Park miejski	A-978 z dnia 06.12.1993	WKZ 534/978/d/93
10.	ul. Wybickiego 1	Zespół dawnej poczty, ob. szkoła muzyczna: a. budynek główny, b. pawilon – oficyna I, c. pawilon – oficyna II, wraz z przylegającym terenem	119 z dnia 12.03.1958 i 30 z dnia 02.05.1979	Kult.V-2b-119-17/58 i KL. WKZ 534/30/d/79
11.	ul. Dworcowa 1	Dworzec kolejowy wraz z przylegającym terenem	364 z dnia 30.06.1975	KL. WKZ 680/14/75
12.	ul. Sportowa 1	Dom Turysty	338 z dnia 11.03.1983	KL. WKZ 534/338/d/83
13.	ul. 29 Listopada 5 a	Dworek, d. Zarząd Portu, ob. muzeum	227 z dnia 24.10.1966 i 13 z dnia 17.02.1979	KL.-III-1/232/66 i KL. WKZ 534/13/d/79
14.	ul. 29 Listopada 5	Budynek d. Zarządu Wodnego z ogrodem	343 z dnia 23.06.1973	KL. WKZ-680/2/73

15.	Al. Kardynała Wyszyńskiego 1	Zespół d. Oficerskiego Yacht Clubu Rzeczypospolitej Polskiej: a. budynek Yacht Clubu, b. portiernia, c. przystań, d. park leśny	A-1 z dnia 18.08.1999	PWKZ-5340/1/99
16.	ul. ks. Skorupki 8	Dom parafialny	576 z dnia 16.03.1987	Kl. WKZ 534/576/d/87
17.	ul. Rynek Zygmunta Augusta 3	Poczta	572 z dnia 16.03.1987	Kl. WKZ 534/572/d/87
18.	ul. 3 Maja 9	Dom	568 z dnia 16.03.1987	Kl. WKZ 534/568/d/87
19.	ul. 3 Maja 12	Dom	569 z dnia 16.03.1987	Kl. WKZ 534/569/d/87
20.	ul. 3 Maja 16	Dom, tzw. Dom Turka	A-340 z dnia 01.04.2011	RN-RS/4010-172/09
21.	ul. 3 Maja 24	Dom	570 z dnia 16.03.1987	Kl. WKZ 534/570/d/87
22.	ul. 30 Maja 30	Dom	571 z dnia 16.03.1987	Kl. WKZ 534/571/d/87
23.	ul. Rynek Zygmunta Augusta 4	Dom	A-938 z dnia 30.11.1992	WKZ 534/938/d/92
24.	ul. Rynek Zygmunta Augusta 8	Dom	573 z dnia 16.03.1987	Kl. WKZ 534/573/d/87
25.	ul. Rynek Zygmunta Augusta 12	Dom	574 z dnia 16.03.1987	Kl. WKZ 534/574/d/87
26.	ul. Rynek Zygmunta Augusta 14	Dom	575 z dnia 16.03.1987	Kl. WKZ 534/575/d/87
27.	ul. Rynek Zygmunta Augusta 16	Dom	A-939 z dnia 30.11.1992	WKZ 534/939/d/92
28.	ul. Rynek Zygmunta Augusta 28	Dom	A-947 z dnia 04.02.1993	WKZ 534/947/d/93
29.	ul. Wojska Polskiego 2	Dom	577 z dnia 16.03.1987	Kl. WKZ 534/577/d/87
30.	ul. Wojska Polskiego 7	Dom	579 z dnia 16.03.1987	Kl. WKZ 534/579/d/87
31.	ul. Wojska Polskiego 14	Dom	581 z dnia 16.03.1987	Kl. WKZ 534/581/d/87
32.	Augustów (cały Kanał Augustowski od śluzy Dębowo do granicy państwa – śluza Kurzyniec)	Kanał Augustowski z zespołem budowli i urządzeń (jazów, mostów, śluz, zabudowań służby wodnej, obudowy brzegów) oraz przyległym terenem	324 z dnia 23.10.1968 i 5 z dnia 09.02.1979	Kl. III-680/4/68 i Kl. WKZ 534/5/d/79
33.	ul. Tartaczna 19a	Świetlica	A-639 z dnia 23.06.2021	R.5140.31.2021.KN

**Wykaz zabytków nieruchomych ujętych w gminnej ewidencji zabytków**

1. UKŁAD URBANISTYCZNY (część), XVI-XIX w.
2. KOŚCIÓŁ PAR. P.W. NAJŚWIĘTSZEGO SERCA JEZUSOWEGO, ul. 3 Maja 10, 1906-1911 r.
3. CERKIEW GARNIZONOWA, ob. kościół par. rzymskokatolicki p.w. MB Częstochowskiej, Al. Kardynała Wyszyńskiego, k. XIX w.
4. ZESPÓŁ KOŚCIOŁA PAR. P.W. MB SZKAPLERZNEJ, ul. Studzieniczna:
  - a. kościół, 1847 r.,
  - b. dzwonnica, poł. XIX w.,
  - c. kaplica Matki Boskiej, 1872 r.,
  - d. cmentarz przykościelny (teren półwyspu), XIX w.
5. KAPLICZKA, ul. 29 Listopada, 1918 r.
6. CMENTARZ PARAFIALNY RZYMSKOKATOLICKI, ul. Studzieniczna, 1 poł. XIX.
7. CMENTARZ PARAFIALNY RZYMSKOKATOLICKI, ul. Zarzecze, 1 ćw. XIX w.
8. KAPLICA GROBOWA TRUSZKOWSKICH na cmentarzu, ul. Zarzecze, 1820 r.
9. CMENTARZ ŻYDOWSKI, ul. Waryńskiego, 1941 r.
10. CMENTARZ ŻYDOWSKI, ul. Zarzecze, 1800 r.
11. CMENTARZ WOJENNY Z I WOJNY ŚWIATOWEJ, ul. Sajenek, 1915 r.
12. CMENTARZ WOJENNY Z I WOJNY ŚWIATOWEJ, ul. Studzieniczna, 1915 r.
13. CMENTARZ ŻOŁNIERZY ARMII RADZIECKIEJ Z II WOJNY ŚWIATOWEJ, ul. Zarzecze, 1948 r.
14. MOGIŁA OFIAR NAZISTOWSKIEGO TERRORU, ul. Przemysłowa, 1941-1945 r.
15. PARK MIEJSKI, ul. Rynek Zygmunta Augusta, 2 poł. XIX w.
16. ZESPÓŁ DAWNEJ POCZTY wraz z przylegającym terenem, ob. szkoła muzyczna, ul. Wybickiego 1:
  - a. budynek główny, ok. 1830 r.,
  - b. pawilon – oficyna I, ok. 1830 r.,
  - c. pawilon – oficyna II, ok. 1830 r.
17. DWORZEC KOLEJOWY wraz z przylegającym terenem, ul. Dworcowa 1, 1899 r.
18. DOM TURYSTY, ul. Sportowa 1, 1938-1939 r.
19. DWOREK, d. Zarząd Portu, ob. muzeum, ul. 29 Listopada 5 a, 1829 r.
20. BUDYNEK d. ZARZĄDU WODNEGO wraz z otaczającym parkiem, ul. 29 Listopada 5, 1901-1903 r.
21. ZESPÓŁ d. OFICERSKIEGO YACHT CLUBU RZECZYPOSPOLITEJ POLSKIEJ, Al. Kardynała Wyszyńskiego 1:
  - a. budynek Yacht Clubu, 1934-1936 r.,
  - b. portiernia, 1943 r.,
  - c. przystań, 1934-1935 r.,
  - d. park leśny, 1934-1936 r.
22. POCZTA, ul. Rynek Zygmunta Augusta 3, k. XIX w.
23. JAZ NA KANALE BYSTRYM, ul. 29 Listopada, ok. 1950 r.
24. UPUST MŁYŃSKI, ul. 29 Listopada, pocz. XX w., ok. 1950 r.

25. DOM NR 9, k. XIX w.
26. DOM NR 12, 1911 r.
27. DOM NR 15, pocz. XX w.
28. DOM NR 16, tzw. Dom Turka, 1900 r..
29. DOM NR 24, k. XIX w.
30. DOM NR 25, XIX/XX w.
31. DOM NR 27, XIX/XX w.
32. DOM NR 30, pocz. XX w.
33. DOM NR 31, pocz. XX w.
34. BUDYNEK DAWNEGO STAROSTWA POWIATOWEGO NR 37, 1 poł. XX w.  
*ul. Dąbek*
35. DOM NR 6, tzw. willa prezydencka, l. 30 XX w.  
*ul. Jeziorna*
36. DOM NR 12, l. 30 XX w.
37. DOM NR 39, l. 30 XX w.
38. DOM NR 41, l. 30 XX w.  
*ul. Konopnickiej*
39. DOM NR 3, l. 30 XX w.
40. DOM NR 16, 1930 r.  
*ul. Leśna*
41. DOM NR 4, l. 30 XX w.
42. DOM NR 6, l. 30 XX w.
43. DOM NR 8, l. 30 XX w.
44. DOM NR 10, l. 30 XX w.
45. DOM NR 12, l. 30 XX w.  
*ul. Młyńska*
46. BUDYNEK DAWNEJ PUBLICZNEJ SZKOŁY POWSZECHNEJ NR 1, IM. JÓZEFA PIŁSUDSKIEGO NR 35, 1931 r.  
*ul. Partyzantów*
47. DOM NR 6, 1937 r.  
*ul. Polna*
48. DOM NR 2, XIX/XX w.
49. DOM NR 3, XIX/XX w.
50. DOM NR 4, XIX/XX w.  
*ul. I Pułku Ułanów Krechowieckich*
51. BUDYNEK DAWNYCH KOSZAR NR 1, XIX/XX w.
52. BUDYNEK DAWNYCH KOSZAR NR 3, XIX/XX w.
53. BUDYNEK DAWNYCH KOSZAR NR 13, XIX/XX w.
54. BUDYNEK DAWNYCH KOSZAR NR 17, XIX/XX w.
55. BUDYNEK DAWNYCH KOSZAR NR 19, XIX/XX w.  
*ul. Robotnicza*
56. DOM NR 1, l. 30 XX w.
57. DOM NR 2, l. 30 XX w.
58. DOM NR 3, l. 30 XX w.
59. DOM NR 5, l. 30 XX w.

*ul. Rynek Zygmunta Augusta*

60. DOM NR 2, XIX/XX w.
61. DOM NR 4, XIX/XX w.
62. DOM NR 7, XIX/XX w.
63. DOM NR 8, 1896 r.
64. DOM NR 9, XIX/XX w.
65. DOM NR 10, pocz. XX w.
66. DOM NR 11, XIX/XX w.
67. DOM NR 12, XIX/XX w.
68. DOM NR 13, XIX/XX w.
69. DOM NR 14, 1896 r.
70. DOM NR 15, XIX/XX w.
71. DOM NR 16, XIX/XX w.
72. DOM NR 19, XIX/XX w.
73. DOM NR 20, XIX/XX w.
74. DOM NR 21, XIX/XX w.
75. DOM NR 26, XIX/XX w.
76. DOM NR 28, 1800-1801 r., 2 poł. XIX w.
77. DOM NR 30, XIX/XX w.
78. DAWNY ODWACH, 2 poł. XIX w.

*ul. ks. Skorupki*

79. DOM NR 7 (Kancelaria Parafialna), XIX/XX w.
80. DOM PARAFIALNY NR 8, 1889 r.

*ul. Sosnowa*

81. DOM NR 6, l. 30 XX w.

*ul. Studzieniczna*

82. DOM NR 9, XIX/XX w.

*ul. Tartaczna*

83. DOM NR 12, ok. 1920 r.
84. DOM NR 13, l. 20/30 XX w.
85. DOM NR 14, l. 20 XX w.
86. DOM NR 17, l. 20/30 XX w.
87. ŚWIETLICA Z CZĘŚCIĄ MIESZKALNĄ, ob. dom nr 19, l. 20 XX w.
88. DOM NR 24/26, l. 20/30 XX w.
89. DOM NR 25, l. 20/30 XX w.
90. HALA FABRYCZNA, 1 poł. XX w.
91. HALA FABRYCZNA, 1 poł. XX w.

*ul. Turystyczna*

92. DOM NR 33, pocz. XX w.
93. DOM NR 39, l. 20 XX w.
94. DOM NR 79, l. 20/30 XX w.

*ul. Wojska Polskiego*

95. DOM NR 1, pocz. XX w.
96. DOM NR 2, XIX/XX w.
97. DOM NR 5, XIX/XX w.

98. DOM NR 7, XIX/XX w.  
99. DOM NR 9, XIX/XX w.  
100. DOM NR 11, 2 poł. XIX w.  
101. DOM NR 13, koniec XIX w.  
102. DOM NR 14, XIX/XX w.  
103. DOM NR 15, k. XIX w.  
104. DOM NR 18, XIX/XX w.  
105. DOM NR 24, XIX/XX w.  
*Al. Kardynała Wyszyńskiego*  
106. DOM NR 4, XIX/XX w.  
107. ZESPÓŁ OSIEDLA LEŚNIKÓW – Augustów – „Lipowiec”, 1915-1956 r.  
108. KANAŁ AUGUSTOWSKI:  
a. węzeł wodny Augustów, ul. 29 Listopada, 1825 r., ok. 1950 r.,  
b. śluza Augustów, ul. 29 Listopada, 1947 r.,  
c. strażnica wodna, ul. 29 Listopada 3, 1932 r.,  
d. stopień wodny piętrzący Przewież; śluza, 1826-1827 r.,  
e. stopień wodny piętrzący Swoboda; śluza 1826-1827 r.; jaz 1826-1827 r., 1947-1950 r.;  
strażnica wodna 1947-1950 r.,  
f. jaz Sajownica, 1826-1827 r., 1903 r.

## Wykaz stanowisk archeologicznych ujętych w gminnej ewidencji zabytków

Nr stan. w miejsc.	Obszar AZP	Opis stanowiska	Nr stan. na obszarze
1	22-84	obozowisko, świderska, późny paleolit; obozowisko osada, niemeńska, mezolit - neolit	1
2	22-84	obozowisko, późny paleolit,	2
3	22-84	obozowisko, świderska, późny paleolit	3
4	22-84	obozowisko, świderska, późny paleolit	4
5	22-84	obozowisko, świderska, późny paleolit	5
6	22-84	obozowisko - osada, mezolit - neolit	6
7	22-84	obozowisko, późny paleolit - mezolit	7
8	22-84	obozowisko, mezolit - neolit	8
9	22-84	śląd osadniczy, epoka kamienia	9
10	22-84	śląd osadniczy, świderska, późny paleolit; obozowisko, krąg kultur z liściakami, późny paleolit	10
11	22-84	śląd osadniczy, epoka kamienia	11
13	21-84	śląd osadniczy, epoka kamienia	4
14	21-84	osada, średniowiecze	97
15	23-85	śląd osadniczy, epoka kamienia	10
16	23-85	śląd osadniczy, epoka kamienia	11
17	23-85	śląd osadniczy, mezolit	12
18	23-85	obozowisko, epoka kamienia	13
19	23-85	śląd osadniczy	14
20	23-85	śląd osadniczy, epoka kamienia	15
21	23-85	śląd osadniczy, mezolit - epoka żelaza	16
22	23-85	śląd osadniczy, epoka kamienia	17
23	23-85	śląd osadniczy, epoka kamienia	18
24	22-85	osada, późne średniowiecze -okres nowożytny	1
25	23-84	obozowisko, późny paleolit - mezolit; śląd osadnictwa, okres nowożytny	12
26	22-84	śląd osadniczy, średniowiecze - okres nowożytny	12
27	22-84	cmentarzysko, sudowska, późny okres rzymski	13
28	22-84	śląd osadniczy, sudowska, okres rzymski, okres wędrówek ludów	14



29	22-84	ślad osadniczy, epoka kamienia	15
30	22-84	obozowisko, epoka kamienia	20
31	22-84	ślad osadniczy, epoka kamienia	21
32	22-84	obozowisko, epoka kamienia; obozowisko, krąg kultur z liściakami	22
33	22-84	ślad osadniczy, epoka kamienia	23
34	22-84	ślad osadniczy, epoka kamienia	24
35	22-84	ślad osadniczy, kundajski krąg kulturowy, mezolit	25
36	22-84	ślad osadniczy, późny paleolit	26
37	22-84	ślad osadniczy, epoka kamienia	27
38	22-84	ślad osadniczy, epoka kamienia	28
39	22-84	ślad osadniczy, późny paleolit - mezolit	29
40	22-84	obozowisko, późny paleolit - mezolit	30
41	22-84	obozowisko, późny paleolit - mezoli; ślad osadniczy, kultura pradziejowa	31
42	22-84	ślad osadniczy, epoka kamienia	32
43	22-84	ślad osadniczy, sudowska, okres rzymski - okres wędrówek ludów	33
44	22-84	ślad osadniczy, epoka kamienia	35
45	23-84	obozowisko, epoka kamienia	23
46	23-84	ślad osadniczy, epoka kamienia	24
47	23-84	obozowisko, późny paleolit	25
48	23-84	ślad osadniczy, mezolit - epoka żelaza; osada, późne średniowiecze	26
49	23-84	ślad osadniczy, mezolit - wczesna epoka brązu; osada okres nowożytni	27
50	23-84	ślad osadniczy, sudowska	28
51	23-84	ślad osadniczy, epoka kamienia	43
52	22-85	osada, XV/XVI wiek	2
53	22-85	cmentarzysko, wczesne średniowiecze	3
54	22-85	osada warstwa kulturowa	4
55	22-85	ślad osadniczy, późny okres wpływów rzymskich	5
56	22-85	znalezisko luźne	6
57	22-85	ślad osadnictwa, późne średniowiecze - okres nowożytny	7
58	22-85	ślad osadnictwa, epoka kamienia	8
59	22-85	ślad osadnictwa, epoka kamienia	9
60	22-85	ślad osadnictwa, epoka kamienia	10

61	22-85	obozowisko, późny paleolit	11
62	22-86	śląd osadnictwa, epoka kamienia; śląd osadnictwa jaćwieska, wczesne średniowiecze; osada późne średniowiecze - okres nowożytny	1
63	22-86	śląd osadnictwa, epoka kamienia	3
64	22-86	śląd osadnictwa, epoka kamienia	4
65	22-86	śląd osadnictwa, epoka kamienia	5

## Obiekty objęte ochroną w planach miejscowych

Miejsce	Plan Miejscowy
Domy mieszkalne przy ul. Wojska Polskiego 12A, 42	MPZP miasta Augustów dla terenów położonych między ulicami: Kwaśną, Rajgrodzką, Wojska Polskiego i Mazurską, Uchwała Nr VI/41/07 Rady Miejskiej w Augustowie z dnia 19 marca 2007 r. (Dz. U. Woj. Podlaskiego Nr 87 z dn. 17 kwietnia 2007 r. poz. 710);
Oficyna (ustawiona w głębi działki) przy ul. Wojska Polskiego 14A	MPZP miasta Augustów dla terenów położonych między ulicami: Kwaśną, Rajgrodzką, Wojska Polskiego i Mazurską, Uchwała Nr VI/41/07 Rady Miejskiej w Augustowie z dnia 19 marca 2007 r. (Dz. U. Woj. Podlaskiego Nr 87 z dn. 17 kwietnia 2007 r. poz. 710);
Budynki mieszkalne przy ul. Rajgrodzkiej 15 i 17	MPZP miasta Augustów dla terenów położonych między ulicami: Kwaśną, Rajgrodzką, Wojska Polskiego i Mazurską, Uchwała Nr VI/41/07 Rady Miejskiej w Augustowie z dnia 19 marca 2007 r. (Dz. U. Woj. Podlaskiego Nr 87 z dn. 17 kwietnia 2007 r. poz. 710)
Budynki mieszkalne przy ul. Młodości 8 i 8A	MPZP miasta Augustów dla terenów położonych między ulicami: Kwaśną, Rajgrodzką, Wojska Polskiego i Mazurską, Uchwała Nr VI/41/07 Rady Miejskiej w Augustowie z dnia 19 marca 2007 r. (Dz. U. Woj. Podlaskiego Nr 87 z dn. 17 kwietnia 2007 r. poz. 710);
Domy mieszkalne przy ul. Waryńskiego 17 i 19	MPZP miasta Augustów zwanej dzielnicą Limanowskiego i osiedle Południe, Uchwała Nr XIV/89/07 Rady Miejskiej w Augustowie z dnia 31 października 2007 r. (Dz. U. Woj. Podlaskiego Nr 261 z dn. 3 grudnia 2007 r. poz. 2781);
Domy mieszkalne przy ul. Wybickiego 3, 5, 13, 42	MPZP miasta Augustów zwanej dzielnicą Limanowskiego i osiedle Południe, Uchwała Nr XIV/89/07 Rady Miejskiej w Augustowie z dnia 31 października 2007 r. (Dz. U. Woj. Podlaskiego Nr 261 z dn. 3 grudnia 2007 r. poz. 2781);
Kaplica Klęczącego Pana Jezusa w Augustowie ul. Rajgrodzka	MPZP miasta Augustów zwanego „Borki – Centrum” obejmującego tereny położone między ulicami: Rajgrodzką, Al. Jana Pawła II, Konarskiego, Nad Netta, Nadrzeczną, rzeką Netta i ul. Mostową oraz zmieniającego ustalenia części miejscowego planu zagospodarowania przestrzennego terenów w centrum Augustowa położonych między ulicami Mostową, Sienkiewicza, Kilińskiego, Rybacką i rzeką Netta uchwalonego Uchwałą Nr XXVIII/253/01 Rady Miasta Augustów z dnia 29 czerwca 2001 r. (Dz. Urz. Woj. Podlaskiego Nr 27, poz. 466), w odniesieniu do terenów położonych przy ul. Mostowej i ul. Kilińskiego, stanowiących kompleks zabudowy określonej symbolem przeznaczenia 2 MNU, 1 UGH i częściowo 4 MNU, Uchwała Nr XXXI/197/09 Rady Miejskiej w Augustowie z dnia 30 kwietnia 2009 r. (Dz. U. Woj. Podlaskiego Nr 116 z dn. 28 maja 2009 r. poz. 1279)
Obiekty o tradycyjnych cechach architektury zlokalizowanych na terenach od 1-MN do 9-MN, 1-UO i 1-UO/US	MPZP miasta Augustów zwany „Zarzecze II” dla terenów obejmujących część dzielnicy „Zarzecze” oraz „Osiedle Przylesie”, Uchwała Nr XXXV/327/06 Rady Miejskiej w Augustowie